



Revue sociálnych služieb  
Revue of Social Services

ISSN 2729-9120  
(online)

2022  
Ročník 2  
Číslo 1

# **Revue sociálnych služieb, ročník 2, číslo 1, rok 2022**

Vydavateľ: Fakulta sociálnych vied, UCM v Trnave, Bučianska 4/A, 917 01 Trnava

## **Redakčná rada časopisu**

**Predsedička redakčnej rady:** prof. PhDr. Mgr. Jana Levická, PhD., FSV UCM v Trnave

### **Zástupcovia/zástupkyne:**

prof. PhDr. Beáta Balogová, PhD., MBA, PU v Prešove

doc. PhDr. Mgr. Oľga Bočáková, PhD., mim. prof., FSV UCM v Trnave

### **Členovia redakčnej rady:**

prof. PhDr. Anna Bérešová, PhD., UPJŠ Košice, SR

doc. PhDr. Peter Brnula, PhD., UJEP Ústí, ČR

Dr. Hab. Ursula Anna Domżał, prof. nadzw., UNS, Łódź, Poľsko

PhDr. Michal Imrovič, PhD., FSV UCM v Trnave, SR

prof. PhDr. Peter Jusko, PhD., UCM BB, SR

PhDr. Pavla Kodymová, PhD., UK Praha, ČR

Dr.inż. Zygmunt Mietlewski, prof. WSSE, WSSE Gdańsk, Poľsko

doc. PhDr. Jaroslav Mihálik, PhD., FSV UCM v Trnave, SR

doc. PhDr. Markéta Rusnáková, PhD., KU v Ružomberku, SR

prof. Vladimír Pavlovič Šalajev, dr. fil. nauk, Joškar-Ola, Rusko

Mgr. Zuzana Truhlářová, PhD., UHK Hradec Králové, ČR

doc. PhDr. Martina Žáková, PhD., TU v Trnave, SR

prof. PhDr. Eva Žiaková, CSc., UPJŠ Košice, SR

doc. PhDr. Ladislav Vaska, PhD., UCM BB, SR

PhDr. Zuzana Mičková, PhD., FF UCM v Trnave, SR

Mgr. Jana Koišová, PhD., FZV UCM v Trnave, SR

prof. PhDr. Martina Mojtovej, PhD., FSVaZ UKF Nitra, SR

**Technická redaktorka:** Mgr. Michaela Vaceková

**Periodicita:** 2 x ročne

**ISSN 2729-9120 (online)**



## OBSAH

<b>Editoriál.....</b>	<b>4</b>
-----------------------	----------

### Vedecké príspevky

*BÁNOVČINOVÁ Andrea*

FUNGOVANIE RODINY S DIEŤAŤOM SO ŠPECIFICKÝMI POTREBAMI V DOBE PANDEMIE COVID-19 / FUNCTIONING OF A FAMILY WITH A CHILD WITH SPECIAL NEEDS DURING THE COVID-19 PANDEMIC.....	6
---	---

*BENDOVÁ Petra, HAVRÁNKOVÁ Ivana, TRUHLÁŘOVÁ Zuzana, ZIKL Pavel, MARKOVÁ  
Aneta, MOJŽÍŠOVÁ Adéla, PRÁZDNÁ Radka, NESLÁDEK Michal*

ZÁKLADNÍ REFLEXE K POSKYTOVÁNÍ SOCIÁLNÍ SLUŽBY RANÉ PÉČE V DOBĚ PANDEMIE COVID-19 / BASIC FEEDBACK OF THE ENSURING THE PROVISION OF SOCIAL SERVICE OF EARLY INTERVENTION DURING THE PANDEMIE OF COVID- 19.....	18
---	----

*GÁL Martin*

RODIČOVSKÝ KONFLIKT V KONTEXTE SOCIÁLNOPRÁVNEJ OCHRANY DETÍ / PARENTAL CONFLICT IN THE CONTEXT OF SOCIAL PROTECTION OF CHILDREN.....	29
--	----

*LEVICKÁ Jana*

ŽIVOTNÉ PROSTREDIE AKO PREDMET SOCIÁLNEJ PRÁCE / THE ENVIRONMENT AS A SUBJECT OF SOCIAL WORK.....	41
--	----

*VACEKOVÁ Michaela, RICHVALSKÝ León*

PRAKTICKÉ UCHOPENIE METAANALÝZY V SOCIÁLNYCH VEDÁCH / PRACTICAL GRASP OF META-ANALYSIS IN SOCIAL SCIENCES.....	53
---	----

### Recenzie

*ŠTANGOVÁ Erika*

HAVELKA, D., BARTOŠOVÁ, K. 2019. SPECIÁLNÍ SOUROZENCI – ŽIVOT SE SOUROZENCEM S POSTIŽENÍM. 1. vyd. Praha: Portál, s.r.o. 128 s. ISBN 978-80-262- 1475-5.....	65
--	----

*VALIGURSKÁ Emma*

BLAISURE Karen Rose, Tara SAATHOFF-WELLS, Angela PEREIR, Shelley MacDERMID WADSWOETH and Amy Laura DOMBRO. SERVING MILITARY FAMILIES: THEORIES, RESEARCH, AND APPLICATION. Routledge, 2015, 436p. ISBN 978-1138- 841-25 3.....	67
---	----

## Editoriál

Vážené čitateľky,  
Vážení čitatelia,

v prvom čísle druhého vydania časopisu *Revue of Social Services / Revue sociálnych služieb* Vám ponúkame príspevky zaoberajúce sa aktuálnymi témami v oblasti sociálnych služieb a sociálnej práce. Pandémia COVID-19, ktorej čelíme už dva roky, so sebou priniesla množstvo opatrení a obmedzení, ktoré boli prijaté so zámerom zabrániť šíreniu vírusu v spoločnosti. Dopad týchto opatrení bol vnímaný celou spoločnosťou. Andrea Bánovčinová v príspevku s názvom *Fungovanie rodiny s dieťaťom so špecifickými potrebami v dobe pandémie COVID-19* zdôrazňuje, že čeliť týmto opatreniam bolo veľkou výzvou najmä pre rodiny starajúce sa o deti so špecifickými potrebami. Autorka v príspevku predkladá zistenia z realizovaného výskumu, ktorého cieľom bolo zistiť, ako fungovali rodiny s dieťaťom so špecifickými potrebami práve v období pandémie. V reakcii na pandémiu kolektív autorov Petra Bendová, Ivana Havránková, Zuzana Truhlářová, Pavel Zíkl, Aneta Marková, Adéla Mojžíšová, Radka Prázdna a Michal Nesládek v príspevku *Základní reflexe k poskytování sociální služby rané péče v době pandemie COVID-19* prezentujú základný prehľad obmedzení a problematických oblastí, s ktorými sa pri poskytovaní sociálnej služby a pri riešení opatrení spojených s pandémiou stretávali poskytovatelia sociálnych služieb v priebehu pandémie COVID-19 v ČR.

Martin Gál svojim príspevkom *Rodičovský konflikt v kontexte sociálnoprávnej ochrany detí* sa venuje problematike, ktorá si vyžaduje neustálu pozornosť odborníkov. Autor na základe analýzy teoretických poznatkov, empirických zistení a taktiež vlastných znalostí a skúseností z výkonu praxe v danej oblasti objasňuje rodičovský konflikt v kontexte sociálnoprávnej ochrany detí. Čitateľom tak poskytuje náhľad do problematiky nielen po teoretickej rovine, ale snaží sa ju priblížiť najmä očami praxe.

Jednou z významných odborníčok v oblasti sociálnej práce a sociálnych služieb v slovenskom prostredí je Jana Levická, ktorá svoje odborné zameranie orientuje na oblasť identity sociálnej práce a sociálnych služieb v kontexte teórií a metód sociálnej práce. V príspevku *Životné prostredie ako predmet sociálnej práce* poukazuje na význam životného prostredia v profesii sociálna práca, pričom si za cieľ kladie priblížiť aktuálne trendy reflektovania životného prostredia v sociálnej práci. Príspevkom autorka ponúka bližší náhľad do problematiky environmentálnej sociálnej práce založenej na environmentálnej spravodlivosti.

Tematická diverzita časopisu dáva priestor autorom v publikovaní pomerne širokého spektra vedeckých príspevkov v oblasti sociálnych služieb a sociálnej práce, čo potvrdzujú aj autori posledného príspevku, ktorými sú Michaela Vaceková a León Richvalský. Autori svojim príspevkom reagujú na nedostatočné spracovanie a objasnenie jednej z kvantitatívnych metód, konkrétne metaanalýzy, v oblasti sociálnych vied v slovenskom prostredí. V súvislosti s tým prinášajú príspevok s názvom *Praktické uchopenie metaanalýzy v sociálnych vedách* zameraný na teoreticko-praktické uchopenie metaanalýzy v spoločenskovedných výskumoch. Popri teoretickom objasnení tejto metódy autori ponúkajú tiež praktické ukážky pre komplexný a jasný pohľad, ktorý by mohol byť užitočný najmä pre začínajúcich výskumníkov v oblasti sociálnych služieb, sociálnej práce, či verejnej správy a pod.

V druhej časti aktuálneho vydania ponúkame dve recenzie. Prvou recenziou je recenzia Eriky Štangovej na monografiu Davida Havelku a Kateřiny Bartošovej

s názvom *Speciální sourozenci - Život se sourozencem s postižením*. Druhú recenziu pripravila pre časopis Emma Valigurská na monografiu *Serving Military Families: Theories, Research, and Application* od zahraničného kolektívu autorov Karen Rose Blaisure, Tara Saathoff-Wells, Angela Pereira, Shelley MacDermid Wadsworth a Amy Laura Dombro.

Michaela Vaceková

## **FUNGOVANIE RODINY S DIEŤAŤOM SO ŠPECIFICKÝMI POTREBAMI V DOBE PANDÉMIE COVID-19**

### **FUNCTIONING OF A FAMILY WITH A CHILD WITH SPECIAL NEEDS DURING THE COVID-19 PANDEMIC**

**Andrea BÁNOVČINOVÁ**

#### **Abstrakt**

*Pandémia COVID-19 ale aj s ňou súvisiace protipandemické opatrenia ovplyvnili denný život celej spoločnosti. Zvlášť veľký dopad mala na rodiny starajúce sa o dieťa so špecifickými potrebami, na ich kvalitu života, rodinné fungovanie a pod. Cieľom výskumu bolo zistiť, aký bol štýl fungovania rodín s dieťaťom so špecifickými potrebami v období pandémie COVID-19. Na zber dát bola využitá batéria dvoch dotazníkov – Family Functioning Style Scale, ktorého autormi sú Deal, Trivett, and Dunst a dotazník vlastnej konštrukcie zameraný na zisťovanie demografických ukazovateľov. Výskumný súbor bol tvorený rodičmi, ktorí sa osobne starajú o dieťa so špecifickými potrebami (n = 366). Analýza výsledkov preukázala, že medzi faktory, ktoré najviac ovplyvnili štýl rodinného fungovania patrí najmä kraj, v ktorom rodina žije a druh postihnutia dieťaťa. Najsilnejšie zdroje a možnosti rodiny vnímajú rodičia žijúci v bratislavskom kraji a naopak najslabšie rodiny žijúce v prešovskom kraji. Z hľadiska diagnózy dieťaťa najmenej vnímali zdroje a možnosti rodiny rodičia starajúci sa o dieťa sluchovým postihnutím a najsilnejšie ich vnímali rodiny, kde sa k postihnutiu dieťaťa pridružujú tiež ďalšie chronické ochorenia a diagnózy. Poznať spôsob a špecifiká fungovania a zmeny, ktoré priniesla pandémia je predpokladom pre nastavenie práce s rodinou, ktorá odráža jej potreby a umožňuje rodine poskytnúť dieťaťu optimálnu starostlivosť.*

**KLúčové slová:** DIEŤA SO ŠPECIFICKÝMI POTREBAMI. RODINA. ŠTÝL RODINNÉHO FUNGOVANIA. COVID-19.

#### **Abstract**

*The COVID-19 pandemic but also the associated anti-pandemic measures affected the daily life of the whole society. It had a particularly great impact on families caring for a child with special needs, on their quality of life, family functioning, etc. The aim of the survey was to find out how the style of functioning of families with a child with special needs was during the COVID-19 pandemic. A battery of two questionnaires was used for data collection - the Family Functioning Style Scale, the authors of which are Deal, Trivett, and Dunst, and a self-designed questionnaire aimed at determining demographic indicators. The research group consisted of parents who personally care for a child with special needs (n = 366). The analysis of the results showed that the factors that most influenced the style of family functioning include, in particular, the region in which the family lives and the type of disability of the child. The strongest resources and possibilities of the family are perceived by parents living in the Bratislava region and, conversely, by the weakest families living in the Prešov region. In terms of the child's diagnosis, the resources and possibilities of the family were perceived least by parents caring for the child with hearing impairment, and most strongly perceived by families, where other chronic diseases and diagnoses are also associated with the child's disability. Knowing the way and specifics of functioning and changes brought by the pandemic is a prerequisite for setting up work with the family, which reflects its needs and allows the family to provide optimal care for the child.*

**Keywords:** A CHILD WITH SPECIAL NEEDS. THE FAMILY. FAMILY FUNCTIONING STYLE. COVID-19.

## ÚVOD

Starostlivosť o deti so špecifickými potrebami je oblasťou, ktorej je venovaná veľká pozornosť a neustále dochádza k zmenám a snahám o zlepšovanie systému. Kým v minulosti prevládala skôr snaha o uspokojovanie individuálnych potrieb jednotlivcov so špecifickými potrebami, bez ohľadu na ich rodinné a eko-sociálne súvislosti, v súčasnosti je trendom a cieľom podpora ľudí so zdravotným znevýhodnením v ich domácom a rodinnom prostredí a komunite (Samuel, Rillotta, Brown, 2011). Tento trend sa odráža aj v organizácii služieb na pomoc a starostlivosť o dieťa so zdravotným postihnutím. Slaná, Hromková a Molnárová Letovancová (2017) poukazujú na skutočnosť, že v našom prostredí už po roku 1989 došlo k prvým zmenám v oblasti sociálnych služieb, ktoré vyústili v prechod z inštitucionálne poskytovaných sociálnych služieb na sociálne služby v komunite, prípadne priamo v domácom prostredí jedinca, ktorý je na tieto služby odkázaný. Podľa Kinga, Teplického, Kinga, Rosenbauma (2004) je filozofia starostlivosti zameraná na rodinu, ktorá vychádza z presvedčenia, že každá rodina je jedinečná, rodičia poznajú svoje deti najlepšie a tiež pre nich chcú to najlepšie. Tieto zmeny viedli k tomu, že rodičia, najmä matky sa stávajú hlavnými opatrovateľkami svojho dieťaťa so špecifickými potrebami, čo následne ovplyvňuje správanie a životný štýl rodiny. Hoci majú tieto rodiny dostupné rôzne formy podpory pre integráciu dieťaťa do spoločnosti, stále pri napĺňaní potrieb dieťaťa či ostatných členov rodiny čelia mnohým výzvam a problémom (Brown et al, 2006).

Ak uvažujeme o organizácii podpory a starostlivosti o rodiny s dieťaťom so špecifickými potrebami, významným míľnikom sa stal marec 2020 a nástup pandémie COVID-19. Snaha predísť či eliminovať dôsledky nekontrolovateľného šírenia vírusu zo dňa na deň priniesla zmeny, ktoré zásadným spôsobom zasiahli do života jednotlivcov, rodín aj celej spoločnosti. Opatrenia ako lockdown, obmedzenie pohybu a pod. viedli k zvyšovaniu sociálnej izolácie celých skupín obyvateľov a k zmenám vo fungovaní vzdelávacích, zdravotných inštitúcií či inštitúcií poskytujúcich sociálne služby. Zvládanie tejto situácie predstavovalo výzvu aj pre rodiny so zdravým dieťaťom či deťmi. Latzer et al (2021) však poukazujú na skutočnosť, že pre rodiny dieťaťa so špecifickými potrebami aj pre samotné dieťa priniesla ďalšie výrazné formy ťažkostí. Rovnako Asbury et al. (In Werner et al, 2022) upozorňujú, že tak pandémia samotná, ako aj opatrenia zamerané na jej kontrolu mali neporovnateľne vyšší vplyv na rodiny s dieťaťom s postihnutím. Prime, Wade a Browne (2020) popisujú pandémiu ako akútnu hrozbu pre blaho detí a rodín v dôsledku výziev súvisiacich s finančnou neistotou, potrebou starostlivosti o dieťa a stresom súvisiacim s obmedzeniami kontaktov, zmenami v štruktúre dňa a rutine. Okrem týchto rizík významnú úlohu zohráva tiež strach z nákazy dieťaťa, obavy týkajúce sa vzdelávania v domácom prostredí, či presunutie viacerých foriem rehabilitácií či služieb do online priestoru (Ehrler, M. et al, 2021). Všetky tieto riziká mali dopad najviac na neformálnych opatrovateľov, ktorí čelili bezprecedentnému nárastu denných stresorov. Na druhej strane Prime, Wade a Browne (2020) zdôrazňujú, že pohoda a blaho rodičov zabezpečujúcich starostlivosť o dieťa je významná z hľadiska ich fungovania v rodičovskom ako aj partnerskom vzťahu. Narušenie pohody a blahobytu neformálnych opatrovateľov teda môže byť prostriedkom, cez ktorý pandémia a dopad protipandemických opatrení ovplyvnia fungovanie celého rodinného systému prostredníctvom zmien v týchto vzťahoch.

## METODOLÓGIA

Pandémia COVID-19 a opatrenia vlády zamerané na zníženie šírenia vírusu v spoločnosti a ochranu zraniteľných skupín zasiahli do života celej spoločnosti. Veľkú výzvu predstavovali najmä pre rodiny starajúce sa o deti so špecifickými potrebami. Viaceré štúdie preukázali, že už samotná prítomnosť dieťaťa so špecifickými potrebami ovplyvňuje viaceré oblasti rodinného fungovania. *Cieľom nášho výskumu bolo zistiť, ako bol štýl fungovania rodín s dieťaťom so špecifickými potrebami v období pandémie COVID-19.* V úvode výskumu sme si stanovili výskumné otázky: (1) *Aká bola vnímaná miera zdrojov a schopností rodiny?*; (2) *Aké sú rozdiely v miere zdrojov a schopností rodiny z hľadiska vybraných demografických indikátorov?*

Na získanie dát bol využitý štandardizovaný dotazník Family Functioning Style Scale (FFSS), ktorého autormi sú Deal, Trivett, and Dunst. Dotazník je zameraný na zisťovanie, do akej miery členovia rodiny veria, že ich rodina je charakterizovaná rozličnými schopnosťami, zdrojmi a kompetenciami. Dotazník obsahuje 26 položiek zaradených do subškál vzorce interakcií, rodinné hodnoty, copingové stratégie, rodinná blízkosť a mobilizácia zdrojov. Respondenti na 5 stupňovej Likertovej škále hodnotia vhodnosť výrokov pre ich rodinu (1 = nevzťahuje sa to na moju rodinu; 5 = skoro vždy sa to vzťahuje na moju rodinu).

Druhým dotazníkom zaradeným do batérie bol dotazník vlastnej konštrukcie zameraný na zisťovanie demografických údajov.

## VÝSKUMNÝ SÚBOR

Výskumný súbor bol tvorený rodičmi detí so špecifickými potrebami, pričom základný súbor (N) tvorilo 16.603 rodín, ktoré sa starajú o dieťa so špecifickými potrebami. Podmienkou zaradenia do výskumu bola osobná starostlivosť o dieťa v domácom prostredí. Pri výpočte výberového súboru sme uplatnili štandardnú odchýlku na úrovni spoľahlivosti 95% ( $p \leq 0.05$ ). Minimálnu veľkosť výberového súboru sme stanovili na 376 respondentov. Využili sme zámerný kvótny výber, pričom ako kvótu sme využili kraj. Návratnosť dotazníka bola 98%, po vyradení neúplných a chybné vyplnených dotazníkov celkový výberový súbor tvorilo 366 respondentov, z toho bolo 321 žien/matiiek starajúcich sa o dieťa so špecifickými potrebami a 45 mužov/otcov. V tabuľke 1 je uvedená bližšia charakteristika výskumného súboru.



**Tabuľka 1:** Charakteristika výskumného súboru

Premenná	Výskumný súbor n = 366	
<b>Pohlavie</b>	Muž	45 (12,3%)
	Žena	321 (87,7%)
<b>Rodinný stav</b>	Slobodná/ý	62 (16,9%)
	Vydatá/ý	223 (60,9%)
	Rozvedená/ý	67 (18,3%)
	Odlúčená/ý	3 (0,8%)
	Iné	11 (3,0%)
<b>Miesto bydliska</b>	Vidiak	168 (45,9%)
	Mesto	198 (54,1%)
<b>Najvyššie dosiahnuté vzdelanie</b>	Základné	11 (3,0%)
	Stredoškolské	232 (63,4%)
	Vysokoškolské	123 (33,6%)
<b>Diagnóza dieťaťa so ŠP</b>	Telesné postihnutie	74 (20,2%)
	Sluchové postihnutie	61 (16,7%)
	Zrakové postihnutie	33 (9,0%)
	Mentálne postihnutie	91 (24,9%)
	Kombinované postihnutie	62 (16,9%)
	Iné	45 (12,3%)
<b>Kraj</b>	Banskobystrický	30 (8,2%)
	Bratislavský	47 (12,8%)
	Košický	57 (15,6%)
	Nitriansky	41 (11,2%)
	Prešovský	61 (16,7%)
	Trenčiansky	40 (10,9%)
	Trnavský	37 (10,1%)
	Žilinský	53 (14,5%)
<b>Priemerný vek dieťaťa so ŠP</b>		9,79 ±5.25

**Zdroj:** Vlastné spracovanie

Zber dát bol realizovaný v mesiacoch apríl – september 2021. Na distribúciu dotazníka bola využitá online forma prostredníctvom elektronického dotazníka a tiež zber prostredníctvom osobného kontaktu a vyplnením tlačenej formy dotazníka.

## VÝSLEDKY A DISKUSIA

Pandémia covid-19 a s ňou súvisiace protipandemické opatrenia priniesli do života spoločnosti mnohé výzvy. V našom výskume sme sa zamerali na zisťovanie štýlu fungovania rodín s dieťaťom so špecifickými potrebami, pričom sme sa zamerali najmä na zdroje a schopnosti rodiny.

V prvej fáze sme zisťovali, aké priemerné skóre dosahovali rodiny v jednotlivých sledovaných dimenziách. Výsledky sú uvedené v Tabuľke 2.

**Tabuľka 2:** Priemerné skóre dosiahnuté v sledovaných subškálach

Subškála	Priemerné skóre	SD	Min. – max.
Vzorcie interakcií	3,65	.657	1 - 5
Rodinné hodnoty	3,96	.759	1 – 5
Copingové stratégie	3,61	.721	1 – 5
Rodinná blízkosť	3,79	.863	1 – 5
Mobilizácia zdrojov	3,70	.839	1 - 5
Celkové skóre	3,70	.615	1 - 5

\*Vyššie priemerné skóre indikuje silnejšie vnímanie zdrojov a schopností rodiny

**Zdroj:** Vlastné spracovanie

Ako ukazuje tabuľka 2 medzi priemerným skóre dosiahnutým v jednotlivých dimenziách v oblasti fungovania rodiny sú mierne rozdiely. Priemerné skóre dosiahnuté vo všetkých dimenziách sa nachádza nad stredovou hodnotou, čo môžeme považovať za pozitívny ukazovateľ.

Okrem celkového priemerného skóre sme sa zamerali tiež na priemerné skóre dosiahnuté v skupinách respondentov z hľadiska vybraných demografických ukazovateľov. Výsledky analýzy sú obsiahnuté v tabuľke 3.

**Tabuľka 3:** Priemerné skóre dosiahnuté v skupinách respondentov podľa vybraných demografických ukazovateľov

	Vzorcie interakcií	Rodinné hodnoty	Copingové stratégie	Rodinná blízkosť	Mobilizácia zdrojov	Celkový štýl RF
<b>Pohlavie</b>						
Muž	3,42	3,45	3,32	3,35	3,31	3,40
Žena	3,69	4,03	3,66	3,85	3,29	3,74
<b>Rodinný stav</b>						
Slobodná/ý	3,52	3,75	3,52	3,60	3,16	3,55
Vydatá/ý	3,76	4,36	3,66	3,90	3,36	3,80
Rozvedená/ý	3,40	3,70	3,51	3,58	3,18	3,48
Odlúčená/ý	3,33	3,67	3,42	3,56	3,17	3,45

Iné	3,96	4,08	3,89	3,94	3,32	3,98
<b>Miesto bydliska</b>						
Vidiak	3,66	3,89	3,58	3,80	3,38	3,69
Mesto	3,66	4,03	3,65	3,78	3,19	3,71
<b>Najvyššie dosiahnuté vzdelanie</b>						
Základné	3,28	3,69	3,57	3,27	3,09	3,39
Stredoškolské	3,60	3,82	3,55	3,70	3,27	3,62
Vysokoškolské	3,77	4,19	3,68	4,05	3,31	3,85
<b>Diagnóza dieťaťa so ŠP</b>						
Telesné postihnutie	3,56	3,75	3,53	3,65	3,42	3,59
Sluchové postihnutie	3,42	3,58	3,41	3,47	3,27	3,45
Zrakové postihnutie	3,55	3,95	3,31	3,81	3,20	3,59
Mentálne postihnutie	3,71	4,05	3,67	3,96	3,29	3,77
Kombinované postihnutie	3,73	4,05	3,75	3,73	3,12	3,75
Iné	4,01	4,52	3,96	4,19	3,43	4,09
<b>Kraj</b>						
Banskobystrický	3,66	3,79	3,55	3,76	3,48	3,66
Bratislavský	3,27	3,36	3,16	3,39	3,04	3,26
Košický	3,64	3,82	3,57	3,61	3,39	3,64
Nitriansky	3,45	3,49	3,41	3,47	3,21	3,43
Prešovský	3,96	4,39	3,91	4,18	4,41	4,03
Trenčiansky	3,67	4,23	3,78	4,14	3,00	3,81
Trnavský	3,78	4,24	3,84	3,98	3,27	3,87
Žilinský	3,74	4,20	3,64	3,75	3,47	3,81

\*Vyššie priemerné skóre indikuje silnejšie vnímanie zdrojov a schopností rodiny

**Zdroj:** Vlastné spracovanie

Oblasťou, ktorú sme analyzovali z pohľadu priemerného skóre bol *celkový štýl rodinného fungovania*. Narodenie dieťaťa s postihnutím ovplyvňuje fungovanie rodiny ako také, avšak Cuzzocrea, Altieri a Kluge (2011) upozorňujú na skutočnosť, že aj štýl fungovania rodiny má významný vplyv na vývoj dieťaťa. Uvádzajú, že rodiny si zvyčajne skoro vytvárajú funkčný štýl. K významným zmenám pravdepodobne dochádza po zistení, že ich dieťa má zdravotné postihnutie. Fungovanie rodiny je teda činiteľom, ktorý môže ovplyvňovať tak kvalitu života jednotlivcov ako aj kvalitu života rodiny ako celku. Priemerné skóre dosiahnuté v oblasti štýlu rodinného fungovania bolo 3,70. Pri bližšej analýze

z hľadiska vybraných demografických ukazovateľov analýza výsledkov ukázala, že ženy dosahovali vyššie priemerné skóre (3,74) než muži (3,40). Z hľadiska rodinného stavu najvyššie priemerné skóre dosiahla skupina respondentov žijúcich v manželstve (3,80) a naopak, najnižšie priemerné skóre dosiahla skupina respondentov žijúcich v odlúčení od partnera/partnerky (3,45). Medzi skupinami respondentov s rôznym miestom bydliska boli rozdiely v celkovom priemernom skóre minimálne. Respondenti žijúci na vidieku dosiahli celkové priemerné skóre 3,69 a respondenti žijúci v meste dosiahli celkové priemerné skóre 3,71. Medzi vybrané demografické ukazovatele sme zaradili aj dosiahnuté vzdelanie neformálneho opatrovateľa. Rodičia starajúci sa o dieťa so špecifickými potrebami, ktorí majú ukončené základné vzdelanie dosiahli priemerné skóre 3,39 a naopak, vysokoškolsky vzdelaní rodičia dosiahli najvyššie skóre – 3,85. Zdravotný stav a typ postihnutia dieťaťa významne ovplyvňujú ekonomické, fyzické a iné nároky na starostlivosť o dieťa a tiež dopady, ktoré prítomnosť takéhoto dieťaťa na rodinu má. Zaujímavým zistením bolo, že z nášho súboru najvyššie priemerné skóre (4,09) dosiahli rodiny, ktoré sme z hľadiska diagnózy dieťaťa so špecifickými potrebami zaradili do kategórie „iné“, čo sú prípady, kedy sa k postihnutiu pridávajú ďalšie diagnózy a chronické ochorenia. Naopak, najnižšie priemerné skóre dosiahli rodiny s dieťaťom so sluchovým postihnutím.

Poslednou sledovanou demografickou premennou bol kraj, v ktorom rodiny žijú. Najnižšie priemerné skóre v oblasti celkového štýlu rodinného fungovania v období pandémie COVID-19 dosiahli rodiny žijúce v Bratislavskom kraji a naopak, najvyššie priemerné skóre dosiahli rodiny žijúce v Prešovskom kraji.

Okrem celkového štýlu rodinného fungovania sme porovnávali tiež priemerné skóre dosiahnuté v jednotlivých dimenziách

Prvou dimenziou, zaradenou do konceptu štýlu rodinného fungovania sú *vzorcie interakcií*. V tejto dimenzii sa hodnotí komunikácia súvisiaca s riešením problémov ale tiež s prežívaním jednotlivých členov rodiny a ich fungovaním (Deal et al, 1988). Pandémia COVID-19 a opatrenia spojené s obmedzením pohybu prinútili mnoho ľudí zostať doma, čo zásadným spôsobom zmenilo ich dennú životos. Pre mnoho ľudí sa domácnosť z miesta, kam chodili prespať zrazu stala miestom pre všetky denné aktivity ako práca, vzdelávanie či trávenie voľného času. Takáto zmena sa podpísala aj na interakcii členov rodiny. Podľa Leeho (et al, 2020) dala takáto zmena ľuďom možnosť uvedomiť si dôležitosť blahobytu svojej rodiny počas stresujúcich udalostí a posilniť fyzické a emocionálne väzby v rodine. Marchetti et al (2020) tiež poukazujú na skutočnosť, že kým flexibilní a adaptabilní rodičia mohli vnímať obmedzenie pohybu ako príležitosť na viac času stráveného s rodinou, pre ďalších lockdown predstavoval narušenie rodinnej kohézie a individuálneho blahobytu, ktoré sa prejavovalo narastajúcimi konfliktmi v rodine. Celkové priemerné skóre dosiahnuté v tejto dimenzii bolo 3,65. V tejto sledovanej dimenzii muži dosiahli priemerné skóre 3,42 a ženy dosiahli priemerné skóre 3,69. Z hľadiska rodinného stavu najnižšie priemerné skóre dosiahli rodičia žijúci v odlúčení (3,33) a najvyššie priemerné skóre dosiahli rodičia, ktorí označili možnosť „iné“ (3,96). Rodičia starajúci sa o dieťa so špecifickými potrebami žijúci v meste aj na vidieku dosiahli v dimenzii vzorce interakcií zhodné priemerné skóre 3,66. Z hľadiska dosiahnutého vzdelania rodiča, podobne ako v prípade celkového štýlu rodinného fungovania najnižšie priemerné skóre dosiahli rodičia s ukončeným základným vzdelaním (3,28) a najvyššie priemerné skóre dosiahli rodičia s ukončeným vysokoškolským vzdelaním (3,77). Pri porovnaní skupín respondentov vychovávajúcich dieťa s rôznym druhom postihnutia sme zistili, že najnižšie priemerné skóre dosiahli rodičia detí s sluchovým postihnutím (3,42) a najvyššie priemerné skóre dosiahli rodiny zaradené do kategórie „iné“

(4,01). Pri porovnaní skupín respondentov žijúcich v rôznych krajoch najnižšie priemerné skóre dosiahli respondenti žijúci v Bratislavskom kraji (3,27) a najvyššie priemerné skóre dosiahli respondenti žijúci v Prešovskom (3,96).

Dimenzia „*rodinné hodnoty*“ vyjadruje ako členovia rodiny vnímajú úspechy rodiny, nakoľko sú schopní prinášať obeť pre rodinu a podobne (Deal et al, 1988). V súvislosti s hodnotami rodiny, najmä hodnotami viažucimi sa k dieťaťu, Matoušek (2003) upozorňuje, že už samotným zistením postihnutia u dieťaťa, či už mentálneho, alebo fyzického, sú tieto hodnoty ohrozené. Dieťa bude iba ťažko rozvíjať rodičovské ambície, každodenné spolužitie s ním bude do istej miery sťažené, a prípadné porovnanie so zdravo sa vyvíjajúcimi súrodencami či vrstovníkmi bude pre dieťa s postihnutím vždy nepriaznivé. V našich výsledkoch respondenti dosiahli pomerne vysoké skóre priemerné skóre 3,96, pričom muži dosiahli priemerné skóre 3,45 a ženy 4,03. Z hľadiska rodinného stavu najnižšie priemerné skóre v dimenzii rodinné hodnoty dosiahli respondenti, ktorí žili odlúčení a najvyššie priemerné skóre dosiahli respondenti žijúci v manželstve. Zaujímavým zistením je, že vyššie priemerné skóre dosiahli rodiny žijúce v meste (4,03) oproti rodinám žijúcim na vidieku (3,86). Rovnako, ako v prípade iných dimenzií, aj v dimenzii rodinné hodnoty sa preukázalo, že so stúpajúcou úrovňou vzdelania rastie tiež vnímanie zdrojov a schopností rodiny. Rodičia s ukončeným základným vzdelaním dosiahli priemerné skóre 3,69 a rodičia s vysokoškolským vzdelaním dosiahli priemerné skóre až 4,19. Pri analýze výsledkov na základe diagnózy dieťaťa so špecifickými potrebami najnižšie priemerné skóre dosiahli rodiny s dieťaťom so sluchovým postihnutím (3,58) a najvyššie priemerné skóre dosiahli rodiny, ktoré označili možnosť iné (4,52). Z hľadiska kraja, v ktorom rodina býva môžeme konštatovať, že najnižšie priemerné skóre dosiahli rodiny žijúce v Bratislavskom kraji (3,36) a najvyššie priemerné skóre dosiahli rodiny žijúce v Prešovskom kraji (4,39).

Viacerí autori na základe svojich zistení potvrdili, že narodenie dieťaťa s postihnutím a starostlivosť oň môže byť zdrojom stresu a napätia. Rodiny využívajú rôzne copingové *stratégie*, ktoré môžu ovplyvniť ich fungovanie. Táto dimenzia sa zameriava na schopnosť rodiny hľadať pozitíva na tom, čo sa deje, schopnosť netrápiť sa vecami, nad ktorými nemajú kontrolu, zabudnúť na problémy a mať vieru v dobro aj v tých najhorších situáciách (Deal et al., 1988). Judge (1998) upozorňuje, že práve zvládanie je hlavným faktorom medzi stresujúcou udalosťou a adaptáciou. Stratégie zvládania sú jednou z oblastí, ktorá bola zaradená do konceptu štýlu rodinného fungovania.

Zaujímavým zistením bolo, že v našom výskumnom súbore bolo v tejto dimenzii dosiahnuté najnižšie priemerné skóre (3,61), čo môže naznačovať, že túto oblasť vnímajú rodičia detí so špecifickými potrebami ako najproblematickejšiu. Pri porovnaní respondentov podľa pohlavia muži dosiahli nižšie priemerné skóre (3,32) než ženy (3,66). Z hľadiska rodinného stavu najmenej vnímajú zdroje a schopnosti rodiny rodičia žijúci v odlúčení (3,42) a naopak, najsilnejšie ich vnímajú rodičia, ktorí pri tejto otázke označili možnosť „iné“ (3,86). Z porovnania respondentov podľa miesta bydliska vyplynulo, že rodiny žijúce na vidieku dosiahli nižšie priemerné skóre (3,58) než rodiny žijúce v meste (3,65). Rodičia, ktorí majú stredoškolské vzdelanie dosiahli najnižšie priemerné skóre (3,55) a rodičia s vysokoškolským vzdelaním dosiahli najvyššie priemerné skóre 3,68. Z hľadiska druhu postihnutia dieťaťa najnižšie priemerné skóre dosiahli rodičia detí zo zrakovým postihnutím (3,31) a najvyššie priemerné skóre dosiahli rodičia zaradení do skupiny s odpoveďou „iné“ (3,96). Pri porovnaní štýlu rodinného fungovania v dimenzii copingové stratégie medzi respondentmi z rôznych krajov sme zistili, že najnižšie priemerné skóre dosiahli respondenti z Bratislavského



kraja (3,16) a najvyššie priemerné skóre dosiahli respondenti z Prešovského kraja (3,91).

Ďalšou sledovanou dimenziou bola rodinná blízkosť. *Rodinná blízkosť* vyjadruje, ako sú pri rozhodovaní zohľadňované záujmy všetkých členov rodiny, do akej miery sa členovia rodiny môžu na seba spoľahnúť a pod (Deal et al, 1988). V tejto dimenzii dosiahli naši respondenti najvyššie priemerné skóre (3,79). Ako vyplynulo z analýzy výsledkov, ženy vnímajú rodinnú blízkosť silnejšie (priemerné skóre 3,85) než muži (priemerné skóre 3,35). Aj v tejto dimenzii dosiahli najnižšie priemerné skóre respondenti žijúci v odlúčení (3,56) a naopak, najvyššie priemerné skóre dosiahli respondenti zaradení do skupiny „iné“ (3,94). Z hľadiska miesta bydliska boli medzi respondentmi žijúcimi v meste a na vidieku minimálne rozdiely v priemernom skóre (3,78 a 3,80). Rodinnú blízkosť najslabšie vnímajú respondenti so základným vzdelaním (priemerné skóre 3,27) a najsilnejšie respondenti s vysokoškolským vzdelaním (priemerné skóre 4,05). Pri porovnaní rodín s dieťaťom s rôznym druhom postihnutia analýza výsledkov ukázala, že najnižšie priemerné skóre dosiahli rodiny s dieťaťom so sluchovým postihnutím (3,47) a najnižšie priemerné skóre dosiahli rodiny, kde sa k postihnutiu dieťaťa pridružujú rôzne chronické ochorenia a iné diagnózy. Tieto rodiny boli zaradené do kategórie „iné“ a dosiahli priemerné skóre 4,19. Z hľadiska kraja, v ktorom rodiny žijú môžeme konštatovať, že najnižšie priemerné skóre dosiahli rodiny z Bratislavského kraja (3,39), zatiaľ čo najvyššie skóre dosiahli rodiny z Prešovského kraja (4,18).

Poslednou hodnotenou dimenziou v rámci štýlu rodinného fungovania bola dimenzia „mobilizácia zdrojov“. Táto dimenzia sa zameriava na využívanie externých zdrojov. Obsahuje položky zamerané na zisťovanie, či je rodina schopná o pomoc v prípade potreby požiadať a tiež, či sa im v rámci neformálnej sociálnej siete pomoci dostane. Priemerné skóre v tejto dimenzii bolo dosiahnuté na úrovni 3,70. Lee et al (2004) považujú práve schopnosť rodiny vyhľadávať a mobilizovať tak interné ako aj externé zdroje za kľúčovú pre zvládnutie situácie a adaptáciu. Ako upozorňujú Werner et al. (2022) zdravé rodinné fungovanie v oblasti kohézie a neformálnej podpory je veľmi významné pre dobrú klímu a blahobyt rodiny. Willner et al (In Werner et al, 2022) však zistili, že rodiny s členmi so špecifickými potrebami mali počas pandémie COVID-19 nižšiu mieru sociálnej opory. V našom výskumnom súbore sa ukázalo, že muži vnímajú možnosti rodiny v oblasti zdrojov o niečo silnejšie a dosiahli priemerné skóre 3,31. Ženy dosiahli priemerné skóre 3,29. Z hľadiska rodinného stavu najnižšie priemerné skóre dosiahli respondenti žijúci v odlúčení (3,17). Najvyššie priemerné skóre dosiahli respondenti žijúci v manželstve (3,36). Zaujímavým bolo tiež zistenie, že zdroje a schopnosti a možnosť ich mobilizácie silnejšie vnímajú rodiny žijúce na vidieku (dosiahli priemerné skóre 3,38) na rozdiel od rodín žijúcich v meste, ktoré dosiahli priemerné skóre 3,19. Z hľadiska najvyššieho dosiahnutého vzdelania najnižšie priemerné skóre dosiahli rodičia so základným vzdelaním (3,09) a najvyššie priemerné skóre dosiahli vysokoškolsky vzdelaní rodičia (3,31). Pri analýze výsledkov z pohľadu diagnózy dieťaťa najnižšie priemerné skóre dosiahli rodiny starajúce sa o dieťa s kombinovaným postihnutím (3,12) a najvyššie priemerné skóre dosiahli rodiny s dieťaťom s telesným postihnutím (3,42). Spomedzi skupín respondentov žijúcich v rôznych krajoch najnižšie priemerné skóre dosiahli respondenti z Trenčianskeho kraja (3,00) a najvyššie priemerné skóre dosiahli respondenti žijúci v Prešovskom kraji (4,41).

Ako preukázala prvotná analýza priemerného skóre, medzi skupinami sú rozdiely respondentov v závislosti na vybranom demografickom faktore. V druhej fáze analýzy dát sme sa zamerali na testovanie signifikancie týchto rozdielov prostredníctvom štatistických testov. Nakoľko test normality preukázal neparametrické rozloženie vzorky, na overovanie signifikancie rozdielov sme zvolili Mann-Whitney U test a Kruskal-Wallis test.

Významné rozdiely medzi skupinami sú zhrnuté v tabuľke 4.

**Tabuľka 4:** Rozdiely štýle fungovania rodiny z hľadiska vybraných demografických ukazovateľov

	Vzorce interakcii	Rodinné hodnoty	Copingové stratégie	Rodinná blízkosť	Mobilizácia zdrojov	Total
Pohlavie*	.001	.000	.001	.000	-	.000
Rodinný stav**	.000	.000	-	.012	-	.000
Miesto bydliska*	-	-	-	-	-	-
Najvyššie dosiahnuté vzdelanie**	.027	.000	-	.000	-	.002
Diagnóza dieťaťa so ŠP**	.000	.000	.000	.000	-	.000
Kraj**	.000	.000	.000	.000	.037	.000

\* Mann-Whitney U test

\*\*Kruskal-Wallis Test

**Zdroj:** Vlastné spracovanie

Prvým demografickým ukazovateľom, na ktorý sme sa zamerali bolo pohlavie respondenta. Na zistenie rozdielov medzi skupinami respondentov rôzneho pohlavia sme využili Mann-Whitney U test. Analýza výsledkov preukázala signifikantné rozdiely medzi mužmi a ženami v dimenzii vzorce interakcií ( $U = 5094,500$ ;  $p = .001$ ), v dimenzii rodinné hodnoty ( $U = 4190,000$ ;  $p = .000$ ), v dimenzii copingové stratégie ( $U = 5052,500$ ;  $p = .001$ ), rodinné záväzky ( $U = 4703,000$ ;  $p = .000$ ) a taktiež v celkovom štýle rodinného fungovania ( $U = 4699,500$ ;  $p = .000$ ). V dimenzii mobilizácia zdrojov signifikantné rozdiely zistené neboli.

Rodinný stav bol ďalším demografickým ukazovateľom, ktorý sme zaradili do analýzy. Na zisťovanie rozdielov medzi jednotlivými skupinami sme využili Kruskal-Wallis test. Analýza výsledkov preukázala signifikantné rozdiely v dimenziách vzorce interakcií ( $H(4) = 22,079$ ;  $p = .000$ ), rodinné hodnoty ( $H(4) = 21,982$ ;  $p = .000$ ), rodinné záväzky ( $H(4) = 12,886$ ;  $p = .012$ ) a tiež v celkovom štýle rodinného fungovania ( $H(4) = 22,805$ ;  $p = .000$ ). V dimenziách copingové stratégie a mobilizácia zdrojov sa signifikancia rozdielov medzi skupinami respondentov s rôznym rodinným stavom nepotvrdila.

Prvotná analýza priemerného skóre síce naznačila rozdiely medzi skupinami respondentov bývajúcimi v meste a na vidieku, Mann-Whitney U test však signifikanciu týchto rozdielov nepotvrdil ani v jednej sledovanej dimenzii.

Najvyššie dosiahnuté vzdelanie bol ďalší ukazovateľ, ktorému sme venovali pozornosť. Na potvrdenie signifikancie rozdielov medzi skupinami respondentov s rôznym stupňom vzdelania sme využili Kruskal-Wallis test. Analýza výsledkov preukázala signifikantné rozdiely v dimenziách vzorce interakcií ( $H(2) = 7,215$ ;  $p = .027$ ), rodinné hodnoty ( $H(2) = 18,122$ ;  $p = .000$ ), rodinné záväzky ( $H(2) = 17,879$ ;  $p = .000$ ) a tiež v celkovom štýle rodinného fungovania ( $H(2) = 12,683$ ;  $p = .002$ ). Pri dimenziách copingové stratégie a mobilizácia zdrojov signifikantné rozdiely potvrdené neboli.

Ako sme uviedli, diagnóza dieťaťa so špecifickými potrebami môže zásadne ovplyvniť nároky na starostlivosť, a tým aj na fungovanie neformálnych opatrovateľov ale aj celého rodinného systému. Na zisťovanie signifikantných rozdielov medzi skupinami rodín starajúcimi sa o dieťa s rôznym druhom postihnutia sme zisťovali prostredníctvom Kruskal-Wallis testu. Výsledky testovania potvrdili signifikantné rozdiely v nasledujúcich dimenziách: vzorce interakcií ( $H(5) = 30,895$ ;  $p = .000$ ), rodinné

hodnoty ( $H(5) = 48,131$ ;  $p = .000$ ), copingové stratégie ( $H(5) = 27,723$ ;  $p = .000$ ), rodinné záväzky ( $H(5) = 25,897$ ;  $p = .000$ ) a tiež v celkovom štýle rodinného fungovania ( $H(5) = 38,220$ ;  $p = .0000$ ). V dimenzii mobilizácia zdrojov sa signifikancia rozdielov nepotvrdila.

Posledným demografickým faktorom, ktorý sme sledovali bol kraj, v ktorom rodina žije. Na potvrdenie signifikancie rozdielov medzi skupinami rodín žijúcimi v jednotlivých krajoch sme využili Kruskal-Wallis test. Signifikantné rozdiely sa potvrdili vo všetkých dimenziách: vzorce interakcií  $H(7) = 46,036$ ;  $p = .000$ , rodinné hodnoty  $H(7) = 80,198$ ;  $p = .000$ , copingové stratégie  $H(7) = 42,920$ ;  $p = .000$ , rodinné záväzky  $H(7) = 41,972$ ;  $p = .000$ , mobilizácia zdrojov  $H(7) = 14,902$ ;  $p = .037$  a celkový štýl rodinného fungovania  $H(7) = 60,630$ ;  $p = .000$ .

## ZÁVER

Kľúčovou zložkou konceptu štýlu rodinného fungovania sú zdroje a schopnosti rodiny. Rodina s dieťaťom so špecifickými potrebami, ktorá má vytvorený primeraný štýl rodinného fungovania vytvára pre dieťa pozitívne prostredie, v ktorom sa môže rozvíjať a napĺňať svoje potreby. Ako však poukázali viaceré štúdie, pandémie COVID-19, ktorej spoločnosť čelila od marca 2020 ovplyvnila život rodín s dieťaťom so špecifickými potrebami a ich členov. Podpísala sa nielen na kvalite ich života, ale tiež na spôsobe ich fungovania a spôsobe, ako saturujú svoje potreby. Podpora a zachovanie čo najvyššej miery rodinného fungovania je cieľom nielen rodiny samotnej ale aj profesionálov pracujúcich s rodinou. Cieľom je poskytnúť služby, ktoré odrážajú aktuálne potreby a nároky spôsobené vplyvom pandémie.

## POĎAKOVANIE

Článok bol spracovaný v rámci projektu VEGA 1/0341/17 "Identifikácia prejavov sociálnej rizikovosti rodín vo vybratých indikátoroch a ich vplyv na sociálne fungovanie rodiny" a projektu APVV - 14-0646 „Analýza potrieb sociálnej služby v oblasti včasnej intervencie v podmienkach Slovenska“.

## POUŽITÉ ZDROJE

BROWN, I., ANAND, S., FUNG, W. L. A, ISAACS, B. BAUM, N. Family Quality of Life: Canadian Results From an International Study. *Journal of Developmental and Physical Disabilities*, 2006. Vol. 15, No. 3, s. 207-230. ISSN 1573-3580.

CUZZOCREA F., LARCAN R., BAIOTTO R., COSTA S., Family Functioning, Parenting, and Couple Satisfaction in Families of Children with a Disability, *Rivista di studi familiari*, Vol. 2, Italy, 2011.

DEAL, A. G. – TRIVETTE, C. M. – DUNST, C. J. Family Functioning Style Scale: A Research Instrument for Measuring Family Strengths and Resources. 1988, dostupné na <<https://www.wbpress.com/shop/family-functioning-style-scale-a-research-instrument-for-measuring-strengths-and-resources/>>.

EHRLER, M. ET AL. Impact of the COVID-19 pandemic on children with and without risk for neurodevelopmental impairments. *Acta Paediatr.* 2021. Vol 110 (4), pp 1281-1288

- JUDGE, S. L. Parental Coping Strategies and Strengths in Families of Young Children with Disabilities. *Family Relations*. 1998. 47(3), 263-268. doi:10.2307/584976.
- KING, S., TEPLICKY, R., KING, G., ROSENBAUM, P. (2004). Family-Centered Service for Children With Cerebral Palsy and Their Families: A Review of the Literature. *Seminars in pediatric neurology*. 2004. 11. 78-86.
- LATZER, I. T. ET AL. Core experiences of parents of children with autism during the COVID-19 pandemic lockdown. *Autism*. 2020. Vol 25(4), pp. 1045-1059.
- LEE, I. ET AL. Concept development of family resilience: a study of Korean families with a chronically ill child. *Journal of Clinical Nursing*. 2004. Vol. 13, 636-645.
- LEE, J. – CHIN, M. – SUNG, M. How Has COVID-19 Changed Family Life and Well-Being in Korea? *Journal of Comparative Family Studies*. 2020, Vol 51. No 3-4.
- MARCHETTI, D. ET AL. Parenting-Related Exhaustion During the Italian COVID-19 Lockdown. *J Pediatr Psychol*. 2020. 45(10), pp 1114-1123.
- MATOUŠEK, O., Rodina jako instituce a vztahová síť. 2003. Praha: Sociologické nakladatelství. 161 p. ISBN 80-901424-7-8.
- PRIME, H. –BROWNE,D. T. – WADE, M. Risk and Resilience in Family Well Being During the COVID-19 Pandemic. *American psychologist*. Advance online publication. 2021, <https://doi.org/10.1037/amp0000660>.
- SAMUEL, P. S., RILLOTTA, F., BROWN, I. The development of family quality of life concepts and measures. *Journal of Intellectual Disability Research*. 2012. Vol 56. part I. pp. 1 – 16.
- SLANÁ M., HROMKOVÁ M., MOLNÁROVÁ LETOVANCOVÁ K. Včasná intervencia. Vývoj, súčasný stav a teoretické východiská. Trnava: Trnavská univerzita v Trnave, 2017. ISBN 978-568-0084-3.
- WERNER, S. ET AL. Burden and Growth during COVID-19: Comparing Parents of Children with and without Disabilities. *Journal of Child and Family Studies*. 2022. Vol 31, pp 1535-1546.

### **Kontakt**

Mgr. Andrea Bánovčinová, PhD. ([andrea.banovcinova@truni.sk](mailto:andrea.banovcinova@truni.sk))

Katedra sociálnej práce

Fakulta zdravotníctva a sociálnej práce

Trnavská univerzita v Trnave

## **ZÁKLADNÍ REFLEXE K POSKYTOVÁNÍ SOCIÁLNÍ SLUŽBY RANÉ PÉČE V DOBĚ PANDEMIE COVID-19<sup>1</sup>**

### **BASIC FEEDBACK OF THE ENSURING THE PROVISION OF SOCIAL SERVICE OF EARLY INTERVENTION DURING THE PANDEMIE OF COVID-19**

**Petra BENDOVIÁ, Ivana HAVRÁNKOVÁ, Zuzana TRUHLÁŘOVÁ, Pavel ZIKL, Aneta MARKOVÁ, Adéla MOJŽÍŠOVÁ, Radka PRÁZDNÁ, Michal NESLÁDEK**

#### **Abstrakt**

*Text prezentuje základní přehled omezení a problematických oblastí, s nimiž se poskytovatelé sociální služby rané péče setkali/setkávali v průběhu pandemie COVID-19 v ČR, tj. při poskytování služby a při řešení opatření spojených s poskytováním služby v době zvýšeného výskytu virového onemocnění COVID-19 v ČR. Předkládaný text vychází z výsledků výzkumného šetření, jež bylo v roce 2022 realizováno napříč registrovanými vybranými sociálními službami v ČR. V rámci výzkumného šetření byl využit dotazník vlastní konstrukce obsahující 24 položek, jež byl distribuován online survey. Do výzkumného šetření bylo zapojeno 19 (tj. 38 %) poskytovatelů sociální služby rané péče z celkového počtu 50 registrovaných poskytovatelů služby rané péče v České republice. Je třeba upozornit, že obdobné výzkumné šetření nebylo doposud v ČR realizováno. Z výsledků dotazníkového šetření vyplývá, že ve vztahu k zajištění služby rané péče její poskytovatelé nejčastěji naráželi při jejím zajištění na nepřehlednost informací, na celkový nedostatek informací a metodické podpory v době pandemie COVID-19. Současně se potýkali také s eliminací přímého kontaktu s uživateli služby, s nedostatečným technickým vybavením a ICT gramotností uživatelů této služby. Lze konstatovat, že zjištění získaná touto studií, je možné konstruktivně využít pro další diskusi a aktivity státní sociální správy, samosprávy při tvorbě koncepčních strategiích, metodické činnosti v sociálních službách, resp. ve službě rané péče, pro stavy rizikových situací v době pandemie (nejen) v ČR.*

**Klíčová slova:** SOCIÁLNÍ SLUŽBA RANÉ PÉČE. POSKYTOVATEL. COVID-19. METODICKÁ PODPORA. INFORMAČNÍ ZDROJE.

#### **Summary**

*The presented article provides an answer to the question of what are the identifiable problems in the execution of the provision of the early intervention service regarding the measures that took place during the outbreak of COVID-19. In our study, we mapped what kinds of problems has arisen in practice in relation to the provision of early intervention services during Coronavirus pandemic (COVID -19). The presented text is focused by results of the research study realized in 2022 across registered selected social services in the Czech Republic. The research instrument was a self-constructed, online survey questionnaire with 24 questions distributed online. The target group of the analysis were 19 (= 38%) providers of early intervention social services out of the total 50 registered*

---

<sup>1</sup> Článek je jedním z výstupů projektu „Změny ve vybraných sociálních službách zaměřených na osoby s postižením v době krizového stavu v důsledku virového onemocnění“ (TL05000413). Realizátorem projektu je Pedagogická fakulta Jihočeské univerzity v Českých Budějovicích a Pedagogická fakulta Univerzity Hradec Králové. Aplikačním garantem je Ministerstvo práce a sociálních věcí. Tento projekt je spolufinancován se státní podporou Technologické agentury ČR v rámci Programu ETA.



*providers of early intervention social services in the Czech Republic. A similar research survey has not yet been carried out in the Czech Republic. The early care providers pointed out, in the context of ensuring the provision of the early intervention service, the lack of clarity of the information and methodological support during the pandemic of COVID-19. At the same time, they also faced the elimination of direct contact with their service users, insufficient technical equipment and ICT literacy of the early intervention service users. The findings obtained by this study can be constructively used for further discussion and activities of state social administration, self-government in conceptual strategies, methodological activities in social services, respectively. in the service of early intervention, for states of risk situations during a pandemic (not only) in the Czech Republic.*

**Keywords:** SOCIAL SERVICE EARLY INTERVENTION. PROVIDER. COVID-19. METHODOLOGICAL SUPPORT. INFORMATION RESOURCES.

## ÚVOD

Pandemie COVID-19 zasáhla v uplynulých dvou letech celý svět, mj. omezila a modifikovala také realizaci celého spektra sociálních služeb, službu rané péče nevyjímaje. Sociální služby mají sloužit jako funkční nástroj jedincům a rodinám, které se vyskytly v nepříznivé socio-ekonomické situaci. V řadě případů je pracovník poskytovatele sociální služby klíčovou osobou, na kterou se její uživatel v případě potřeby obrací o radu, pomoc, podporu, ... Během pandemického období COVID-19 docházelo k nestandardním situacím, což bylo zapříčiněno neočekávaností a „novostí“ pandemie, rychle se měnícími podmínkami pro realizaci služby, absencí a průběžným doplňováním vládních nařízení a vyhlášek. (Truhlářová et al, 2021).

Lze předpokládat, že v budoucnu bude docházet k opakovaným výskytům epidemie virových onemocnění, ale také k možnému dlouhodobému výskytu COVID-19, jeho dalších mutací, což může ovlivňovat poskytování sociálních služeb dlouhodobě. Proto je třeba identifikovat také problémové oblasti v rámci realizace poskytování služby osobní asistence v době pandemie, a to jak v kontextu realizovaných opatření, tak nastavení informačních zdrojů a procesů nejen vzhledem k zaměstnancům služby, ale směrem k cílové skupině (klientům) služby osobní asistence.

Cílem odborného textu je představit v základním přehledu omezení a problematické oblasti, s nimiž se poskytovatelé sociální služby rané péče setkali/setkávali v průběhu pandemie COVID-19 v ČR, tj. při poskytování služby a při řešení opatření spojených s poskytováním služby v době zvýšeného výskytu virového onemocnění COVID-19 v ČR.

Níže specifikované výzkumné šetření, na jehož závěrech je obsahově postaven také tento text, poukazuje na vybrané aspekty realizace služby rané péče v ČR v době pandemie COVID-19 = informování, komunikace s uživatelem služby, personální zajištění služby a naplnění jejích cílů - obsahového rámce. Prezentovaná zjištění je/bude možné konstruktivně využít pro další diskusi a aktivity státní sociální správy, samosprávy při koncepčních strategiích, metodické činnosti v sociálních službách, resp. ve službě osobní asistence, pro stavy rizikových situací v době pandemie (nejen) v ČR.

## RÁMCOVÝ TEORETICKÝ VHLED DO OBLASTI POSKYTOVÁNÍ RANÉ PÉČE

Aktuálním trendem v oblasti intervence o děti s rizikem ve vývoji, o děti s diagnostikovaným onemocněním či zdravotním postižením raného věku, je zajištění komplexní péče o tyto jedince. Komplexnost poskytovaných služeb spočívá v podpoře takového jedince a jeho rodiny v oblasti zdravotní, sociální, (speciálně) pedagogické, psychologické, ale i technické (zajištění kompenzačních pomůcek) (Jankovský, 2006). Podpora vývoje dítěte se zdravotním postižením, jeho rodiny a komunity, v níž dítě vyrůstá, je posláním sociální služby „raná péče“ (dále pouze RP). Služba RP vychází z tendence podpory vývoje dítěte v jeho přirozeném prostředí (rodině, komunitě), staví na partnerském vztahu ke klientovi (tj. dítěti se zdravotním postižením a jeho rodině), zaměřuje se na možnosti rozvoje dítěte se zdravotním postižením, přičemž vychází z jeho individuálních predispozic, jakož i aktuálních možností a schopností jeho užšího sociálního okolí (Tassoni, 2003).

Zákon 108/2006 Sb. o sociálních službách definuje RP jako službu sociální prevence, která je poskytována formou terénní, popř. ambulantní, která je poskytována dítěti a rodičům dítěte ve věku do 7 let, které je zdravotně postižené, nebo jehož vývoj je ohrožen v důsledku nepříznivé sociální situace, přičemž služba je zaměřena na podporu rodiny a podporu vývoje dítěte s ohledem na jeho specifické potřeby.

Program RP v sobě zahrnuje tři hlavní oblasti, které se vzájemně prolínají. Podle vyhlášky č. 505/2006 Sb., kterou se provádějí některá ustanovení zákona o sociálních službách jsou základní činnosti při poskytování RP rozděleny do následujících skupin: a) výchovné, vzdělávací a aktivizační činnosti; b) zprostředkování kontaktu se společenským prostředím; c) pomoc při uplatňování práv, oprávněných zájmů a při obstarávání osobních záležitostí (Bendová, 2015). Služby RP jsou poskytovány zejména formou terénní, tj. v domácím prostředí uživatelů služby, mohou být doplněny ambulantními službami (zejména terapie) a dalšími formami poskytování služby (vzdělávací semináře, vícedenní pobyty a kurzy, telefonické a emailové konzultace, doprovázení při kontaktu s dalšími odborníky a další) (Hradilková, 2018). Během poskytování služeb RP je nezbytná mezioborová spolupráce, zejména s odbornými lékaři, psychology, sociálními pracovníky a dalšími zainteresovanými odborníky (Šándorová, 2015).

Cílem rané péče je dosáhnout sociální integrace rodiny a dítěte se zdravotním postižením. Tento cíl je naplňován prostřednictvím níže uvedených dílčích cílů, tj.:

- ✓ snížit negativní vliv postižení nebo ohrožení na rodinu dítěte a na jeho vývoj (např. rozvoj komunikačních schopností dítěte se sluchovým postižením a celé jeho rodiny tak, aby se zabránilo vzniku komunikační bariéry v rodině);
- ✓ zvýšit vývojovou úroveň dítěte v oblastech, které jsou postiženy nebo ohroženy (např. střediska rané péče pro rodiny dětí se zrakovým postižením se zaměřují na rozvoj postižených zrakových funkcí dětí prostřednictvím propracovaných metodik stimulace zraku);
- ✓ posílit kompetence rodiny a snížit její závislost na sociálních systémech,
- ✓ vytvořit pro dítě, rodinu i společnost podmínky sociální integrace (Hradilková, 2018).

Výše uvedené vymezení cílových skupin sociální služby RP včetně specifikace jejího programu a činností je důležité zdůraznit, a to zejména ve vazbě na uvědomění si limitů, s nimiž se poskytovatelé RP setkávali v oblasti poskytování služeb RP v období pandemie COVID-19 (Jesus et al., 2021). Níže specifikované výzkumné šetření pak poukazuje na vybrané aspekty realizace služby rané péče v ČR v době pandemie COVID-19, přičemž se

dotýká zásadních oblastí, které jsou pro poskytování služby rané péče klíčové - informování, komunikace s uživatelem služby, personální zajištění služby a naplnění jejího obsahového rámce, jenž je vázán na přímou interakci mezi uživatelem služby a pracovníkem rané péče (pozn. zpravidla více než 70% intervencí je poskytováno terénně).

## **CÍL, METODOLOGIE, RESPONDENTI VÝZKUMNÉHO ŠETŘENÍ**

Cílem výzkumného šetření bylo identifikovat problémové oblasti v rámci realizace poskytování služby RP při řešení opatření spojených s výskytem COVID-19. V rámci výzkumného šetření byla využita kvantitativní výzkumná strategie- technika dotazníku vlastní konstrukce (24 otázek). Nedílnou součástí bylo zajištění etiky výzkumu (pozn. záměr výzkumného šetření byl projednán a odsouhlasen k realizaci Etickou komisí PdF Jihočeské univerzity v Českých Budějovicích, č.j. EK019/2021). Dotazník byl sestaven na základě výsledků předvýzkumu a výsledků analýzy doporučení MPSV vydávaných v období pandemie. První verze dotazníku byla prověřena pilotním šetřením v říjnu 2021. Výzkum byl anonymizován, účastníci byli seznámeni s cíli výzkumu v textu průvodního emailu, zapojení respondentů bylo dobrovolné, měli možnost z šetření kdykoli odstoupit. Z 50 registrovaných poskytovatelů sociální služby RP v ČR se výzkumu zúčastnilo 19 poskytovatelů RP (tj. 38%). Vlastní dotazníkové šetření bylo realizováno v období listopad až prosinec 2021.

## **Parciální výsledky výzkumu**

V rámci výzkumu byla sledována celá řada aspektů spojených s poskytováním služby RP v období pandemie COVID-19.

Za základní problém, na nějž poskytovatelé RP poukazovali, byl v počátku pandemie neujednocený přísun informací a metodických pokynů. Z dotazníkové šetření vyplynulo, že poskytovatelé nejvíce čerpali informace na začátku i v průběhu pandemie z informačních zdrojů institucí sociální správy (MPSV ČR, krajský úřad) a resortu zdravotnictví (MZ ČR, krajská hygienická stanice), dále se pak jednalo o Asociaci poskytovatelů sociálních služeb a média. Z výzkumu je patrné, že intenzita využívání jednotlivých zdrojů spolu s vývojem pandemie poklesla (pozn. nejvíce na úrovni poskytování informací na úrovni obecních a městských úřadů), na úrovni MPSV a krajských hygienických stanic, ostatní zdroje však využívali kontinuálně informačně dál.

**Tabulka 1:** Zdroje informací RP

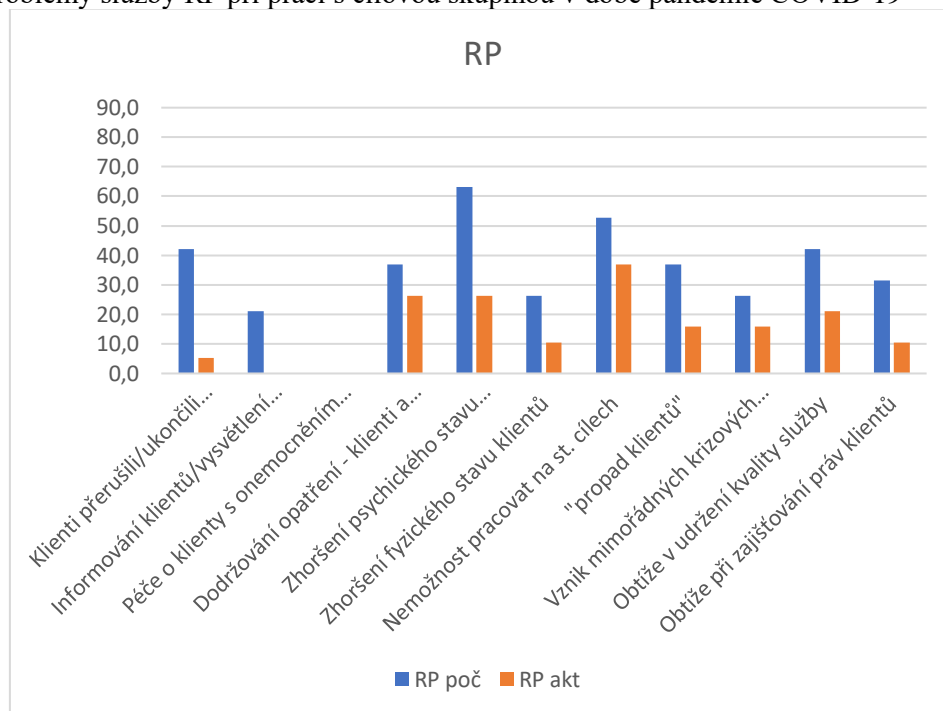
Zdroj informací	RP počátek pandemie v %	RP aktuálně v %
Úřad vlády ČR	26,3	21,1
MPSV	78,9	57,9
MZ	31,6	31,6
Krajský úřad	42,1	42,1
Obecní/městský úřad	15,8	5,3
Krajská hygienická stanice	36,8	15,8
APSS	31,6	36,8
Jiné sociální služby	21,1	15,8
Odborné zdroje (knihy, články ...)	15,8	15,8
Média	47,4	42,1

**Zdroj:** Vlastní

Během pandemie COVID-19 (tzn. na počátku pandemie COVID-19 až do současné doby) se pracovníci služby RP snažili (mnohdy distančně) primárně zajistit výchovné, vzdělávací a aktivizační činnosti, tzn. zejména poskytovat instrukce pro nácvik a upevňování dovedností dítěte s cílem maximálního možného využití a rozvoje jeho schopností v oblasti kognitivní, sensorické, motorické a sociální a poskytovat (on-line, telefonicky) dopomoc při uplatňování práv a zájmů, jakož i při obstarávání osobních záležitostí uživatelů služby, a to zejména na úrovni doprovázení rodičů při vyřizování žádostí týkajících se sociálních dávek či zajištění optimálních podmínek pro vývoj dítěte (např. řešení odkladů školní docházky, školního začlenění dítěte – zápisy do MŠ, ZŠ, aj.). Značně limitována však byla (s ohledem na plošná opatření) možnost zprostředkovávat kontakt se společenským prostředím, jež lze standardně považovat za důležitý aspekt sociální rehabilitace dětí se zdravotním postižením a jejich rodin.

Cílem poskytovatelů služby RP však bylo (v souladu s platnými nařízeními) realizovat veškeré aktivity v maximálně dostupné možné míře a kvalitě, napomoci klientským rodinám zvládnout veškerá úskalí, s nimiž se v době pandemie COVID-19 setkávaly (např. i související s onemocněním zákonných zástupců dítěte, tzn. i na úrovni zajištění základních potravin a hygienických potřeb, ochranných pomůcek, ...). Přesto se s ohledem na vývoj pandemie setkávali poskytovatelé RP při práci s klienty s určitými obtížemi (viz Graf č. 1), jež byly znatelně výraznější na počátku pandemie. Za významný lze považovat ale posun v komunikaci s klienty, kdy poskytovatelé RP vytvořili funkční systém, pomocí kterého dokázali flexibilně s uživateli služby RP komunikovat a informovat je o aktuálních podmínkách poskytování služby RP.

**Graf 1:** Problémy služby RP při práci s cílovou skupinou v době pandemie COVID-19



**Zdroj:** Vlastní

Samotná realizace a poskytování sociální služby RP (nejen v terénní, ale také v ambulantní formě), byla vystavena situacím, kdy došlo k omezení, ale také v některých případech k pozastavení poskytované služby (Truhlářová et al, 2021). Poskytovatelé RP konstatují, že z hlediska omezení služeb byli nejvíce limitováni v oblasti diagnostiky uživatelů služby (zhodnocení schopností a dovedností dětí, při poskytování podpůrných programů, zprostředkování kontaktu s dalšími rodinami, skupinových setkávání rodičů, při realizaci vzdělávacích kurzů pro rodiče a v počátku pandemie i při doprovodu rodičů na jednání (úřady, specialisté).

Nastalá situace vedla k nutnosti transformace způsobu poskytování služby RP, jež se týkala zejména vlastní práce poradců RP v rodinách s dětmi se zdravotním postižením, zjištění terapií ve střediscích RP apod. Přímý kontakt s uživateli služby byl přesunut do on-line prostředí (konzultace, instruktážní videa atd.), v rámci středisek RP začalo být využíváno práce na úrovni home-office, on-line porad, do jejich práce bylo třeba implementovat nové prvky spojené s respektováním proti epidemiologickým opatření, tzn. kromě využití ochranných prostředků např. desinfikování hraček a didaktických pomůcek, později pak i pracovních automobilů (viz Tabulka 2).



**Tabulka 2:** Změny v personálním zajištění služby RP

Opatření	RP počátek pandemie v %	RP aktuálně v %
Práce přesčas	10,5	5,3
Home office	89,5	73,7
Zaměstnanci dělají i jiné pracovní činnosti než ty, které běžně vykonávají	47,4	21,1
Využívání dobrovolníků	15,8	10,5
Studenti praxe	10,5	10,5
Studentní pracovní povinnost	0,0	0,0
Pomoc armády	0,0	0,0
Využívání létajících krizových týmů	0,0	0,0
Nábor nových pracovníků	5,3	5,3
Online komunikace	94,7	78,9
Supervize	47,4	47,4
Odborná pomoc (např. psycholog. poradenství, krizová int.)	31,6	26,3
Školení/vzdělávání pracovníků	42,1	42,1

**Zdroj:** Vlastní

## DISKUSE

Cílem odborného textu bylo představit v základním přehledu omezení a problematické oblasti, s nimiž se poskytovatelé sociální služby rané péče setkali/setkávali v průběhu pandemie COVID-19 v ČR, tj. při poskytování služby a při řešení opatření spojených s poskytováním služby v době zvýšeného výskytu virového onemocnění COVID-19 v ČR.

Sociální služby, včetně rané péče, byly nuceny čelit různým výzvám, které dosud v praxi neřešily. (Kliment, Nádvorníková, 2020), což úzce souvisí s propojeností popisovaného problému s faktem, že pandemie COVID-19 měla globální charakter, s nastalou situací tedy neměl celosvětově nikdo zkušenost.

V rámci výzkumného šetření bylo zjištěno, že z pohledu poskytovatelů se ukázaly jako nejproblematictější oblasti – příliš časté změny v informacích, dále celkový nedostatek informací a metodické podpory, nepřehlednost informací (pozn. obdobné kategorie problémových oblastí identifikovali v oblasti poskytování sociální péče ve svých studiích prezentovaných v roce 2021 také Jesus a kol.).

Z výsledků námi realizovaného výzkumného šetření vyplývá, že poskytovatelé služby rané péče během pandemie získávali nejvíce informací od institucí státní správy (MPSV ČR, MZ ČR, krajské úřady a hygienické stanice). Za poměrně stabilní zdroj informací byla vnímána také Asociace poskytovatelů sociálních služeb ČR. Poskytovatelé rané péče také diskutovali specifické oblasti zajištění služby s pracovníky jiných sociálních služeb (pozn. z doplňujících komentářů získaných v rámci focusních skupin, jejichž setkávání navázala na dotazníkové šetření vyplynulo, že se často jednalo o konzultace s vedoucími pracovníky jiných středisek rané péče – komparace obsahu výkladu nastavených opatření, realizace opatření a jejich limit atd.). Za překvapující lze považovat skutečnost, že respondenti velmi málo čerpali informace od samosprávy (tj. obecních a městských úřadů), a to zejména pro to, že v rámci samosprávy je zpravidla koordinována dostupnost služeb v obcích, městech, služby jsou poskytovány ve vazbě na komunitní plány obcí a měst, samospráva zajišťuje krizové řízení na obcích a zapojení sociálních odborů v rámci obcí a měst.

Ve vztahu ke klientům (uživatelům služby) RP lze konstatovat, že zásadní obtíže se objevily na úrovni změny psychického stavu. Obecně se jedná o fenomén, jenž je s pandemií COVID-19 úzce spjat, nicméně u uživatelů služby rané péče souvisí se zvýšenou mírou zátěže na pečující osoby – rodiče dětí se zdravotním postižením, kteří byli vystaveni náročnosti péče o děti se zdravotním postižením (speciálními vzdělávacími potřebami) 24 hodin denně. Navíc tyto děti mají mnohdy přidružené nějaké další onemocnění či jsou zdravotně oslabené, tím i ohroženější z hlediska incidence a průběhu COVID-19 a post-COVID důsledků prodělaného onemocnění.

Dále pak pracovníci v rané péči hledali řešení (s ohledem na omezené podmínky dané pandemickou situací), jak naplňovat klientem/uživatelem služby nadefinované cíle služby, což jim bylo zejména v první vlně COVID-19 prakticky znemožněno. S fenoménem naplňování cílů služby souvisí úzce také zajištění kvality služby, jež byla (byť přechodně) ochuzena o jeden ze svých základních atributů - přímou práci s klientem/uživatelem služby v jeho domácím prostředí.

Vzhledem ke skutečnosti, že stejně tak omezeně jako sociální služby fungovaly také ambulance pediatrie a odborných lékařů (kteří na konzultace rodiny s dětmi s postižením do středisek rané péče doporučují), lze se domnívat, že z tohoto důvodu byl v době pandemie zaznamenán i propad v příjmu žádostí o službu jako takovou.

Specifickým problémem se ukázalo dodržování pandemických opatření v období, kdy bylo možné poskytovat ranou péči opět v terénu, tj., v domácím prostředí uživatelů služby, kteří v řadě případů nedokázali pochopit, že ochranné prostředky musí nadále užívat nejen pracovníci rané péče, ale i oni, jakožto příjemci služby, byť přijímající službu v neveřejném prostoru. Nicméně je třeba podotknout, že aplikace ochranných prostředků u dětí raného věku se zdravotním postižením byla problematická, navíc ovlivňovala průběh a kvalitu poskytované služby (snížení srozumitelnosti řeči, nemožnost odezírat, absence mimických projevů doplňujících verbální projev, ...).

Z hlediska personálního se v době pandemie COVID-19 ukázalo, že většina poskytovatelů rané péče je schopna funkčně a rychle komunikovat s využitím on-line prostředků (TEAMS, ZOOM, aj. + WhatsApp, Messenger, Wiber), a to jak v rámci týmu, tak i s uživateli služby. Do on-line prostředí dokázali pracovníci rané péče přenést částečně také intervence realizované s dětmi, ale s ohledem na malou interaktivnost, s tím související nízkou motivovanost dětí, omezenou koncentraci jejich pozornosti, byla služba poskytovaná v on-line prostoru převedena ve velké míře z oblasti podpory samotného dítěte na poradenství zaměřené především na vedení rodičů dětí se zdravotním postižením, a to s primárním cílem zajistit plnění individuálních plánů a optimalizovat stimulaci vývoje dítěte. S odstupem času lze navíc konstatovat, že výše uvedený primární cíl se podařilo naplnit. V rámci pandemie COVID-19 však bylo sekundárně dosaženo ještě i dalšího cíle, a to v kontextu zvýšení samostatnosti a sebejistoty zákonných zástupců dětí se zdravotním postižením v oblasti jejich stimulace a edukace, což lze považovat za přímý důsledek konzultací cílených na rodiče, jež vedly k nárůstu jejich odborných a rodičovských kompetencí v době pandemie COVID-19 (pozn., jak vyplynulo z rozhovorů v rámci focusních skupin).

Za pozitivní lze považovat také skutečnost, že pandemie COVID-19 potvrdila význam realizace supervize v sociálních službách v pandemických i mimo pandemických obdobích. V rámci služby rané péče byla realizace supervize cca u 49 % respondentů posunuta do on-line prostoru, což poukazuje na skutečnost, že cca polovina pracovníků v rané péči vnímá supervizi jako cestu profesního a osobnostního rozvoje. V souvislosti s pandemií COVID-19

Lze navíc zmínit také její významný psychohygienický význam (pozn. jenž byl zmiňován vybranými vedoucími pracovníky služby raná péče v rámci focusních skupin).

Závěrem lze konstatovat, že realizované výzkumné šetření poukázalo na důležitost nastavení cíleného zaměření informací, jejich aktuálnosti a stability procesu při metodické podpoře významnými aktéry podpory a pomoci (MPSV ČR, MZ, Asociace poskytovatelů ČR, zástupců státní správy a samosprávy) a dále pak na nezastupitelnou roli multiresortní spolupráce a metodického vedení poskytovatelů sociálních služeb v době epidemie virového onemocnění (Truhlářová, et. al., 2021). Analýza výsledků výzkumného šetření poukazuje také na aktuální potřebu přizpůsobení obsahu služby rané péče novým okolnostem (home-office pracovníků, komunikace on-line, intervence on-line, aj.), které pandemie přinesla.

### **Limity realizovaného výzkumného šetření**

Výsledky studie mohou být ovlivněny a omezeny několika aspekty:

- Předkládaná studie je v ČR ojedinělá, zjišťuje, jak poskytovatelé sociální služby osobní asistence vnímali realizaci poskytování sociální služby a její problémové oblasti v době epidemie virového onemocnění COVID-19 (pozn. nemožnost komparace dat získaných z obdobných šetření).
- Limitem studie je skutečnost, že se studie účastnilo jen 19 % poskytovatelů sociální služby RP v ČR.
- Poskytovatelé mohli vnímat dotazník jako skrytou kontrolu. To mohlo snížit návratnost a zkreslování odpovědí (žádoucí odpovědi/resp. nežádoucí). Tomuto jevu jsme se snažili předejít anonymizací dotazníkového šetření.
- Jako výzkumný nástroj byl použit dotazník, který respondenti vyplňovali v online prostoru. Jednalo se tedy o subjektivní výpověď respondentů, která může být zatížena různou mírou nepřesnosti.
- Výzkumné šetření bylo realizováno v době, kdy jsou poskytovatelé sociálních služeb dlouhodobě zatíženi náročností zajištění služby (setrvává nouzový stav, kdy již přes 2 roky je identifikována pandemie virového onemocnění COVID-19 v ČR). V rámci dotazníkové šetření byly zjišťovány informace mapující longitudinální vývoj situace v oblasti poskytování sociální služby osobní asistence. Sledován byl posun v oblasti poskytování služby od první vlny epidemie až po současnost – prosinec 2021, leden 2022. Kontinuita zajištění poskytování služby v době pandemie a s ní spojených opatření, může zkreslovat náhled respondentů na realizaci výše uvedených opatření (stírání rozdílů mezi jednotlivými obdobími).

### **ZÁVĚR**

Získaná zkušenost v době pandemie virového onemocnění COVID-19 staví před poskytovatele sociálních služeb mnoho nových výzev a povinností při zajištění a realizaci poskytované služby, službu RP nevyjímaje. (Kliment, Nádvorníková, 2020) Ukazuje se, že v situaci, kdy je nutné limitovat poskytování sociální služby podmínkám vyplývajícím z epidemie způsobené virovým onemocněním, je významným faktorem dobře nastavený proces toku informací, cílená metodická podpora, která má významný dopad nejen na uživatele sociální služby, ale i na její personální zajištění. Je zřejmé, že poskytování sociálních služeb se v obdobných situacích neobejde bez meziresortní spolupráce zdravotně-sociálního charakteru. Tyto fragmenty musí být součástí ucelené metodické koncepce

zadavatele služeb (např. krajský úřad, obecní úřad) a garanta služeb (např. MPSV ČR). Před sociálními službami, a to především službami terénního charakteru, tj. i rané péče, stojí tedy aktuálně výzva, jak nastavit efektivní procesy při poskytování služby v období epidemie virového onemocnění, a to i pro to, že lze předpokládat, že v budoucnu bude docházet k opakovaným výskytům epidemie virových onemocnění, ale také k možnému dlouhodobému výskytu COVID-19, jeho dalších mutací, což může ovlivňovat poskytování sociálních služeb dlouhodobě. Proto je třeba identifikovat také problémové oblasti v rámci realizace poskytování služby RP v době pandemie, a to jak v kontextu realizovaných opatření, tak nastavení informačních zdrojů a procesů nejen vzhledem k zaměstnancům služby, ale směrem k cílové skupině (klientům) služby RP.

## POUŽITÉ ZDROJE

BENDOVÁ, Petra. 2015. Children with special education needs in the system of early childhood development support in Czech Republic. In J. Bąbka, J., Brzezińska, A. I. Et al. *Early Support for a Child with Disability in the Polish and International Perspective*. Toruń: Uniwersytet Zielonogórski and Wydawnictwo Adam Marszałek, p.171 -183.

HRADILKOVÁ, Terezie a kol. 2018. *Praxe a metody rané péče v ČR*. Praha: Portál.

JANKOVSKÝ, Jiří. 2006. *Ucelená rehabilitace dětí s tělesným a kombinovaným postižením*. Praha: Triton.

JESUS, T. S., et al. 2021. Lockdown-Related Disparities Experienced by People with Disabilities during the First Wave of the COVID-19 pandemic: Scoping Review with Thematic Analysis. In *International Journal of Environmental Research and Public Health*, 18(12).

KLIMENT, P. a L. NÁDVORNÍKOVÁ. 2020. Prvotní reflexe dopadu epidemie koronaviru na sociální služby v ČR. In *Fórum sociální práce*, 2/2020.

ŠÁNDOROVÁ, Zdenka. 2015. *(Re)socializace v rané péči*. Pardubice: FF UPCE.

TASSONI, Penny. 2003. *Supporting Special Needs. Understanding Inclusion in the Early Years*. Essex: Heinemann.

TRUHLÁŘOVÁ, Zuzana a kol. 2021. Sociální práce v mimořádných podmínkách. In *Sešit sociální práce*, č. 9/2021.

## Kontakt

PhDr. Petra Bendová, Ph.D. ([petra.bendova@uhk.cz](mailto:petra.bendova@uhk.cz))

Ústav primární, preprimární a speciální pedagogiky PdF UHK, Hradec Králové, ČR

PhDr. Ivana Havránková ([ivana.havrankova@uhk.cz](mailto:ivana.havrankova@uhk.cz))

Ústav primární, preprimární a speciální pedagogiky PdF UHK, Hradec Králové, ČR

Mgr. Zuzana Truhlářová, Ph.D. ([zuzana.truhlarova@uhk.cz](mailto:zuzana.truhlarova@uhk.cz))

Ústav primární, preprimární a speciální pedagogiky PdF UHK, Hradec Králové, ČR

doc. PhDr. Pavel Zíkl, Ph.D. ([pavel.zikl@uhk.cz](mailto:pavel.zikl@uhk.cz))

Ústav primární, preprimární a speciální pedagogiky PdF UHK, Hradec Králové, ČR

**Revue sociálních služeb**, ročník 2, číslo 1, rok 2022

Vydavatel: Fakulta sociálních věd, UCM v Trnavě, Bučianska 4/A, 917 01 Trnava

<https://rss.fsvucm.sk/index.php/rss/index>

DOI: <https://doi.org/10.34135/rss.220102>

Mgr. Aneta Marková Ph.D (amarkova@jcu.cz)

Ústav sociálních a speciálněpedagogických věd, ZSF JU, České Budějovice, ČR

doc. PhDr. Adéla Mojžíšová, Ph.D. (mojzis@zsf.jcu.cz)

Ústav sociálních a speciálněpedagogických věd, ZSF JU, České Budějovice, ČR

Mgr. et Mgr. Radka Prázdna, Ph.D. (rprazdna@zsf.jcu.cz)

Ústav sociálních a speciálněpedagogických věd, ZSF JU, České Budějovice, ČR

Mgr. Michal Nesládek (mnesladek@volny.cz)

Katedra speciální pedagogiky, PF JU, České Budějovice, ČR

## **RODIČOVSKÝ KONFLIKT V KONTEXTE SOCIÁLNO PRÁVNEJ OCHRANY DETÍ**

### **PARENTAL CONFLICT IN THE CONTEXT OF SOCIAL PROTECTION OF CHILDREN**

**Martin GÁL**

#### **Abstrakt**

*Cieľom tohto príspevku je na základe analýzy teoretických poznatkov, empirických zistení a tiež autorových znalostí a skúseností z výkonu praxe v danej oblasti, objasniť rodičovský konflikt v kontexte sociálnoprávnej ochrany detí. Pre lepšie uchopenie témy príspevok opisuje aj legislatívne rámce sociálnoprávnej ochrany detí, a s tým súvisiace terminologické pojmy. V diskusii a závere príspevku autor porovnáva jeho vlastné postrehy a vedomosti z praxe vo vzťahu k zisteniam už realizovaných výskumov iných autorov. V tejto časti príspevku ďalej v krátkosti opisuje aj niekoľko odporúčaní pre výkon praxe v rámci SR v predmetnej oblasti.*

**KPúčové slová:** SOCIÁLNOPRÁVNA OCHRANA DETÍ. RODIČOVSKÝ KONFLIKT. EMPIRICKÉ ZISTENIA. ODPORÚČANIA PRE PRAX.

#### **Abstract**

*The goal of this article is to clarify parental conflict in the context of social protection of children based on the analysis of theoretical knowledge, empirical findings and also the author's knowledge and experience from the performance of practice in this field. To better grasp of this topic, the article also describes the legislative framework of social protection of children, and related terminological concepts. In the discussion and conclusion of this article, the author compares his own observations and knowledge from practice in relation to the findings of already conducted research by other authors. In this part of the article, it also briefly describes several recommendations for the performance of practice in the Slovak Republic in this area.*

**Key words:** SOCIAL AND LEGAL PROTECTION OF CHILDREN. PARENTAL CONFLICT. EMPIRICAL FINDINGS. RECOMMENDATION FOR THE PRACTICE.

## **ÚVOD**

Problematika rodičovských konfliktov, rozvodu či súdom (ne)určenej úpravy výkonu rodičovských práv a povinností vo vzťahu k maloletému dieťaťu je téma, ktorej sa venujú odborníci naprieč širokého spektra rôznych profesijných oblastí ako sú psychológovia, sociálni pracovníci, právnici, akademická obec i široká verejnosť.

Napriek mierne klesajúcemu trendu návrhov na rozvod, ktorý je podľa ŠÚ v Slovenskej republike zaznamenaný pravidelne od roku 2010, táto skutočnosť nemusí nevyhnutne znamenať stabilizáciu inštitúcie manželstva. Podľa zistení Analytického centra MS SR môže byť tento efekt spôsobený aj zmenou spoločenských vzťahov a rodinných stereotypov, resp. rôznymi spôsobmi spolužitia partnerov. Ďalej tiež skúmalo aj vybavenosť rozvodovej agendy v roku 2020, teda od začiatku vypuknutia pandémie COVID-19. Z krátkej publikácie s názvom „*Ovplyvnil COVID-19 rozvodovosť*“? vyplýva, že slovenský súdny systém sa od februára 2020 v dôsledku pandémie musel vyrovnávať s častým rušením

pojednávaniu, a tiež s personálnymi výpadkami. Podľa tejto analýzy sa vybavenosť rozvodovej agendy výrazne znížila v období mesiacov február až máj 2020, kedy sa súdy museli adaptovať na novú situáciu. Po ústupe prvej vlny pandémie COVID-19 sa však podľa tejto publikácie úroveň vybavenosti súdnych pojednávaní zvýšila, dokonca prekonal rok 2019. V júli 2020 bolo v rámci rozvodovej agendy vybavených 1 240 vecí, čo bolo takmer o 16 percent viac ako rok predtým, a dokonca až o 20 percent viac ako v roku 2018.

Vzhľadom na uvedené skutočnosti môžeme predpokladať, že podobný trend ako v roku 2020 bol aj v roku 2021, avšak tieto štatistiky zatiaľ zverejnené neboli. Ďalej sa môžeme domnievať, že nielen miera rozvodovosti, ale aj počet konfliktov v rodine a samotných rodičovských konfliktov bol negatívne ovplyvnený dopadmi pandémie COVID-19, ktorá zvýrazňuje aktuálnosť tohto fenoménu.

Aktuálne informácie k štatistickým údajom o rodičovských konfliktoch, ktoré sa týkali aj maloletých detí týchto rodičov nie sú dostupné, avšak z praktických skúseností autora sa môžeme domnievať, že počet, ale aj závažnosť takýchto konfliktov v roku 2021 výrazne eskalovala oproti roku 2020. Podľa autora začali výrazne častejšie vznikať situácie, kedy rodičia kládli do popredia svoj vlastný konflikt, rozdeľovanie majetku a pod., bez toho aby prihliadali na záujmy a potreby vlastného dieťaťa.

## OBJASNENIE TERMINOLOGICKÝCH POJMOV

V domácej i zahraničnej literatúre sa stretávame s rôznymi pojmami ktoré charakterizujú sociálnu ochranu. V anglicky písanej literatúre sa vyskytuje termín „social support“, ktorý v slovenskom jazyku zodpovedá terminologickému spojeniu sociálna ochrana. Ide teda o akýsi filozoficko-politický konsenzus o tom, čo si v spoločnosti zasluhuje byť chránené, podporované.

Podľa Bednárika (2012, 2016) sa systém sociálnej ochrany na Slovensku delí na štyri časti: zdravotná starostlivosť, sociálne poistenie, štátna sociálna podpora a sociálna pomoc. Tomeš (2001, 2010) chápe sociálnu ochranu ako súbor všetkých nástrojov, ktorými sa zabezpečujú zámery sociálnej ochrany. Je to teda systematické úsilie subjektu o riešenie ťažkých životných situácií, ktoré vedú k sociálnej alebo ekonomickej núdzi a ktoré občania nie sú schopní riešiť vlastnými silami alebo silami svojej rodiny či okolia.

Podľa Tomeša (2010) sa systémovo rozlišujú tri druhy sociálnej ochrany človeka:

1. Preventívna sociálna ochrana zahŕňa všetky kontrolné mechanizmy, ktoré zabraňujú alebo spomaľujú procesy vedúce k sociálnemu vylúčeniu alebo narušeniu integrity osobnosti. Medzi takéto mechanizmy sa zaraďujú služby verejného zdravotníctva, poradenstvo, terénna sociálna starostlivosť, všetky formy sociálnej inšpekcie a pod.
2. Terapeutická sociálna ochrana býva spravidla individuálna. Viaz sa na vzniknuté sociálne potreby. Poskytuje sa klientovi povinne alebo dobrovoľne, aby mu pomohla zvládnuť sociálne zmeny, ktoré nie je schopný vyriešiť a prekonať vlastnými silami.
3. Rehabilitačná alebo integračná sociálna ochrana človeka pomáha klientovi zotrvať alebo sa znovu začleniť do prirodzeného sociálneho prostredia.

Na Slovensku rozlišujeme medzi pojmami sociálna ochrana a sociálnoprávna ochrana, pričom v sociálnej práci preferujeme termín sociálno-právna ochrana (Levická, Zeman 1999). Sociálnoprávna ochrana sa v SR spája s ochranou detí. Hovoríme o tzv. systéme sociálnoprávnej ochrany detí, ktorý je zameraný na ochranu práv a právom

chránených záujmov maloletých detí, ktoré si z dôvodu zlyhania prirodzeného rodinného prostredia vyžadujú intervencie s cieľom zachovania ich práv a potrieb.

Koldinská (2002) upozorňuje na vnímanie sociálno-právnej ochrany ako istého druhu sociálnej správy, ktorého úlohou je poskytovať občanom ochranu v mimoriadnych situáciách. Medzi základné formy sociálno-právnej ochrany radí sociálno-právnu ochranu detí, sociálno-právnu ochranu zdravia, a rovnako aj bezpečnosť a ochranu zdravia pri práci a ochranu pred diskrimináciou v pracovnom práve. Sociálno-právna ochrana na Slovensku je súčasťou štátnej správy, ktorá na celospoločenskej úrovni poskytuje podporu občanom, ktorí ju potrebujú. Termín sociálno-právna ochrana má podľa Kvašňakovej (2011) dve významové roviny:

1. Sociálna ochrana sa týka sociálnych práv ľudí. V zmysle Európskej sociálnej charty hovoríme o oblastiach práv týkajúcich sa práce, pracovných podmienok a odmeňovania, ochrany rodiny, detí, mladistvých, zamestnaných žien, podpory bývania, práv v oblasti sociálneho zabezpečenia, zdravotnej starostlivosti a sociálnej pomoci.
2. Právna ochrana sa dotýka ochrany práv a záujmov každého človeka, musí byť záujmom celej spoločnosti a jej právneho systému. Základnou kompetenciou štátu je „*vytvárať svojim občanom prostredie právnej istoty, ktoré je základom verejného poriadku a priestorom pre aktivitu a uplatnenie vlastnej zodpovednosti občanov*“ (Lenczová 1998, s. 49). Podstatnou sa javí právna ochrana osôb, ktoré nemajú plnú alebo čiastočnú spôsobilosť účinne presadzovať a ochraňovať svoje potreby a záujmy, napr. deti, ľudia vo vyššom veku alebo ľudia ohrození duševnými chorobami.

Z uvedeného možno konštatovať, že systém sociálnej ochrany a sociálno-právnej ochrany je primárne zameraný na zabezpečenie jedincov v konkrétnych životných situáciách alebo sociálnych udalostiach. Tieto ustanovizne vychádzajú z predpokladu, že u časti obyvateľstva by mohlo prísť bez tohto inštitútu k nedostatočnému uspokojovaniu potrieb a následne aj k poruchám v oblasti sociálneho fungovania jednotlivcov alebo sociálnych skupín. Sociálnoprávna ochrana tak plní aj špecifickú preventívnu funkciu.

Sociálno-právna ochrana detí je významnou rovinou záujmu sociálnej práce. Zámerom praktickej realizácie jej opatrení je ochraňovať ľudské práva s prihliadnutím na najlepší záujem maloletého dieťaťa tak, aby neprišlo k narušeniu jeho zdravého psycho-sociálneho a fyzického vývinu. Pri výkone opatrení v rámci sociálno-právnej ochrany však častokrát prichádza k tomu, že sociálni pracovníci v praxi narážajú na rôzne mantinely a problémy, na ktoré musia vedieť rýchlo a pružne reagovať. Výkon práce v tejto oblasti sa radí medzi interdisciplinárnu profesiu, a z toho dôvodu je na ňu možné nazerať z viacerých rovín a pohľadov. Problematika pri praktickej realizácii jej opatrení je naozaj širokospektrálna a častokrát si vyžaduje intervencie od psychológov, právnikov, lekárov a v neposlednom rade aj od sociálnych pracovníkov.

Podľa Zákona č. 305/2005 Z. z. o sociálnoprávnej ochrane detí a o sociálnej kuratele a o zmene a doplnení niektorých zákonov je sociálnoprávna ochrana detí (ďalej len SPOD) súbor opatrení, ktorým sa zabezpečuje ochrana dieťaťa, ktorá je nevyhnutná pre jeho blaho a zároveň rešpektuje jeho najlepší záujem podľa medzinárodného dohovoru. Ďalej tiež pojednáva o výchove a všestrannom vývine dieťaťa v jeho prirodzenom rodinnom prostredí, prípadne náhradnom prostredí dieťaťa, ktoré nemôže byť vychovávané vo vlastnej rodine.



## NAJLEPŠÍ ZÁUJEM DIEŤAŤA

Princíp najlepšieho záujmu dieťaťa je významným princípom nielen v slovenskom právnom poriadku, ale aj v medzinárodnom práve.

Dohovor o právach dieťaťa z roku 1989 je hlavným právnym nástrojom na ochranu detí. Je založený na štyroch všeobecných princípoch:

1. *„najlepší záujem dieťaťa je prvoradým hľadiskom pri všetkých opatreniach zameraných na maloleté deti (čl. 3);*
2. *nesmie dochádzať k diskriminácii na základe rasy, farby pleti, pohlavia, reči, náboženstva, politických alebo iných názorov, národnostnej alebo etnickej príslušnosti, sociálneho pôvodu, majetku, zdravotného postihnutia alebo iného postavenia (čl. 2);*
3. *štáty, ktoré sú zmluvnou stranou Dohovoru, uznávajú, že každé dieťa má prirodzené právo na život a v maximálnej možnej miere zabezpečiť prežitie a zdravý rozvoj dieťaťa (čl. 6);*
4. *deťom sa zaručí právo slobodne vyjadrovať svoje názory vo všetkých záležitostiach, ktoré sa ich týkajú, pričom ich názorom sa prikladá náležitá pozornosť v súlade s vekom a úrovňou vyspelosti dieťaťa (čl. 12)“.*

K princípu najlepšieho záujmu dieťaťa vydal v roku 2013 Výbor OSN pre práva dieťaťa Všeobecný komentár č. 14 o práve dieťaťa na prvoradé zohľadnenie jeho najlepšieho záujmu s očakávaním, že tento všeobecný komentár by mal usmerňovať rozhodnutia všetkých osôb, ktoré sa zaoberajú deťmi, a to aj vrátane rodičov a opatrovníkov. Podľa Karkošovej (2019) Výbor považuje tento všeobecný komentár za rámec k posudzovaniu a určovaniu najlepšieho záujmu maloletého dieťaťa. Ďalej poukazuje na to, že jeho snahou nie je predpísať, čo je najlepšie pre každé dieťa v hocijakej situácii a čase. Má tiež za to, že pojem záujem dieťaťa je komplexný, pružný a adaptabilný. Jeho obsah sa má určiť podľa okolností prípadu, t. z. podľa konkrétnej situácie, ktorá sa týka dotknutého dieťaťa. Karkošová (2019) taktiež uvádza, že Výbor vyžaduje, aby štát rešpektoval a vykonával právo dieťaťa na posúdenie a prioritné uplatnenie jeho najlepšieho záujmu. Štát je ďalej povinný prijať všetky potrebné konkrétne a ciele opatrenia na úplné vykonávanie tohto práva. Mal by tiež zabezpečiť, aby bol najlepší záujem dieťaťa riadne integrovaný a konzistentne uplatňovaný v každom kroku verejnej inštitúcie, a to najmä vo všetkých vykonávacích opatreniach a súdnych konaniach, ktoré priamo alebo nepriamo ovplyvňujú deti. Všetky súdne a správne rozhodnutia týkajúce sa detí musia demonštrovať, že najlepší záujem maloletého dieťaťa je ich prvoradým hľadiskom. Podľa Karkošovej (2019) sem patrí aj opis, akým spôsobom sa najlepšie záujmy dieťaťa skúmajú, hodnotia a aká dôležitosť sa im pri rozhodovaní pripisuje.

Pojem záujem dieťaťa sa v slovenskej legislatíve zdôrazňuje v novelizovanom znení zákona o rodine č. 36/2005 Z. z. Neobsahuje síce definíciu najlepšieho záujmu dieťaťa, ale v čl. 5 sa uvádza, že pri určovaní a posudzovaní záujmu maloletého dieťaťa sa zohľadňuje hlavne:

- a) *„úroveň starostlivosti o dieťa;*
- b) *bezpečie dieťaťa, ako aj bezpečie a stabilita prostredia, v ktorom sa dieťa zdržiava;*
- c) *ochrana dôstojnosti, ako aj duševného, telesného a citového vývinu dieťaťa;*
- d) *okolnosti, ktoré súvisia so zdravotným stavom dieťaťa alebo so zdravotným postihnutím dieťaťa;*
- e) *ohrozenie vývinu dieťaťa zásahmi do jeho dôstojnosti a ohrozenie vývinu dieťaťa zásahmi do duševnej, telesnej a citovej integrity osoby, ktorá je dieťaťu blízkou osobou;*

- f) *podmienky na zachovanie identity dieťaťa a na rozvoj schopností a vlôh dieťaťa;*
- g) *názor dieťaťa a jeho možné vystavenie konfliktu lojality a následnému pocitu viny;*
- h) *podmienky na vytváranie a rozvoj vzťahových väzieb s obidvomi rodičmi, súrodencami a s inými blízkymi osobami;*
- i) *využitie možných prostriedkov na zachovanie rodinného prostredia dieťaťa, ak sa zvažuje zásah do rodičovských práv a povinností“.*

Určenie najlepšieho záujmu dieťaťa opisuje formálny proces s prísnyimi procedurálnymi zárukami vymedzenými na určenie najlepšieho záujmu dieťaťa pri obzvlášť dôležitých rozhodnutiach ovplyvňujúcich maloleté dieťa. Mala by byť pri ňom umožnená primeraná účasť dieťaťa bez diskriminácie, a zároveň by pri tom mali byť zapojené osoby s rozhodovacou právomocou a s príslušnými znalosťami a odbornosťou, čím sa tak vyvážia všetky relevantné faktory, s cieľom posúdiť najlepšiu možnosť v záujme dieťaťa (FRA 2017).

Posudzovanie najlepšieho záujmu by potom malo byť hodnotenie, ktoré vykonávajú odborníci pracujúci v oblasti SPOD, ktorí posudzujú každý prípad individuálne, s cieľom zabezpečiť, aby sa pri takomto konaní v prvom rade zohľadňoval najlepší záujem dieťaťa. Posúdenie väčšinou vykoná pracovník SPOD, prípadne pracovník inej inštitúcie zabezpečujúcej práva dieťaťa. Následne sa aj po konzultácii s ostatnými pracovníkmi s požadovanou odbornosťou a za účasti dieťaťa, samozrejme s prihliadnutím na jeho vek, určí ďalší postup v súlade s najlepším záujmom dieťaťa (FRA 2017).

## **RODIČOVSKÝ KONFLIKT**

Rodičovský konflikt a jeho dôsledky na dieťa sú predmetom výskumov už niekoľko desaťročí. Dokonca prvé výskumy venujúce sa tejto téme boli publikované už v 30. rokoch 20. storočia napr. Towle (1931). Postupne dochádzalo k nárastu výskumného záujmu o túto tému a podľa Daviesa et al. (2002) je tak možné rozlíšiť rôzne generácie výskumov podľa ich zamerania. Prvá generácia výskumov sa zameriavala predovšetkým na hľadanie súvislostí medzi rodičovským konfliktom a rôznymi typmi problémov detí napr. Emery (1982). Grych a Fincham (2001) tvrdia, že tieto problémy môžu mať ako externalizovanú, tak aj internalizovanú podobu, a že sa často objavujú aj problémy v sociálnom fungovaní dieťaťa. Prvotné výskumy sa teda zaoberali vzájomným rodičovským konfliktom (predovšetkým jeho frekvenciou a intenzitou) v súvislosti s negatívnymi prejavmi u detí, ale nekládli taký dôraz na skúmanie spôsobov, akými dochádza k vzniku maladaptívnych problémov u detí. V nadväznosti na tieto skutočnosti sa začali realizovať tzv. výskumy druhej generácie, ktoré sa špecificky zameriavajú na proces, cez ktorý vlastne dochádza k tomu, že v niektorých prípadoch znamená rodičovský konflikt zvýšené riziko pre psychosociálne fungovanie dieťaťa a v iných prípadoch nie (Davies a kol. 2002). Lacinová, Michalčáková a Ježek (2009) upozorňujú, že do centra pozornosti sa tak dostali rizikové a protektívne faktory týkajúce sa dieťaťa, rodiny i širšieho sociálneho kontextu.

Štúdium problémovej komunikácie vyplývajúcej z rodičovského konfliktu a spôsob, akým je konflikt dieťaťa prezentovaný, spadá bezpochyby do tejto druhej generácie výskumov. Výskum sa totiž snaží ozrejmiť to, ako si dieťa interpretuje význam rodičovského konfliktu pre seba aj pre rodinu vo všeobecnosti. Rôzne teoretické koncepty môžu priblížiť práve tento spôsob, ako dieťa vníma rodičovské konflikty zo svojej vlastnej perspektívy. Za základné teórie v problematike rodičovského konfliktu sú podľa viacerých autorov považované

kognitívno-kontextuálna perspektíva (Grych, Fichman 2001), teória emočnej istoty (Davies, Lindsay 2004) a špecifický emočný model (Crockenberg, Langrock 2001).

Rodičovský konflikt ovplyvňuje vzťah rodiča a dieťaťa rôznymi spôsobmi. Davies a kol. (2002) vysvetľuje tzv. Model nepriamych efektov, podľa ktorého rodičovský konflikt spôsobuje narušenie vzťahov medzi rodičmi a tým postupne aj vzťahov medzi rodičmi a dieťaťom, čím ďalej dochádza k narušeniu integrity dieťaťa. Týmto spôsobom tak vplýva na sociálne fungovanie dieťaťa. Doyl a Markiewicz (2005) upozorňujú na viaceré výskumy, ktoré demonštrujú vzťah rodičovského konfliktu a problémového prispôsobenia a správania dieťaťa, a tiež na narušovanie výchovy takýmto konfliktom. Taktiež poukazujú na Model nepriamych efektov, kedy môže rodičovský konflikt pôsobiť na fungovanie dieťaťa cez tieto procesy:

- výchovné praktiky rodičov – konflikt rodičov je spojený so slabou behaviorálnou kontrolou u rodiča; nedostatočnými, nekonzistentnými alebo hrubými výchovnými praktikami,
- vyššiu úroveň psychologickéj kontroly rodičov, ktorá sa prejavuje manipulovaním alebo využívaním vzťahu rodiča a dieťaťa,
- emocionálnou nedostupnosťou, nedostatkom lásky, vrúcnosti a akceptácie.

De Board-Lucas, Fosco, Grych, Raynor, (2010) sledovali vplyv výchovných praktík rodičov na správanie detí. Zistili, že kontrolujúci a nátlakový štýl výchovy u matky zosilňuje vzťah medzi konfliktom rodičov a pocitov viny u dieťaťa. Naopak podporujúci štýl výchovy oslaboval tento negatívny vzťah. Korektné a dobré vzťahy dieťaťa s otcom boli spojené s nižšou mierou ohrozenia a sebaobviňovania u detí. Doyl a Markiewicz (2005) sa zaoberali podobnou skutočnosťou, presnejšie vplyvom rodičovského konfliktu a s tým súvisiacich výchovných praktík rodičov. Podľa ich výsledkov bol rodičovský konflikt spojený s nižšou úrovňou hrdosti detí a tiež vyšším výskytom externalizovaného správania (poruchy správania agresivita a iné). Tiež sa u detí týchto rodičov objavili zhoršené výsledky v škole.

## DISKUSIA A ZÁVER

Hádky a konflikty sú nevyhnutnou súčasťou rodinného života. Konflikty medzi rodičmi sú jednými z najčastejších a najvýznamnejších faktorov, ktoré negatívne ovplyvňujú domáce prostredie detí a dospievajúcich (Brock, Kochanska 2016; Brummer, Lennings, Bussey 2017; Hosokawa, Katsura 2017; Troxel, Matthews 2004). Konflikty medzi rodičmi sú v literatúre opakovane identifikované ako kľúčové rizikové faktory vplývajúce na duševné zdravie detí, ich behaviorálne a emocionálne problémy, a tiež na ich sociálne správanie (Auersperg a kol. 2019; Davies a kol. 2016; O'Hara a kol. 2019).

Autor sa pri výkone praxi sociálnej práce v rámci oddelenia SPOD a SK na ÚPSVR v Trnave stretával na dennej báze s rodičovskými konfliktmi, kedy sa práve už vyššie spomínaný najlepší záujem maloletého dieťa dostával do úzadia. Dieťa alebo deti sa tak častokrát stávali rukojemníkmi sporu svojich rodičov, ktorých predmetom záujmu bol ich vlastný konflikt a nie potreby detí, ktoré boli v tomto prípade iba akýmsi nástrojom na robenie si napriek. Takéto konanie zo strany rodičov malo častokrát negatívny až fatálny vplyv na správanie detí, ich komunikáciu a podobne.

Autor sa v praxi stretol so zaujímavým prípadom, kedy konflikt rodičov vyústil do konfliktu širšieho kruhu rodiny zo strany otca, a rovnako aj zo strany matky. Tento konflikt postupom času výrazne eskaloval, kedy dokonca obe staré matky detí podali podnety z podozrenia zanedbania starostlivosti rodičov na oddelenie SPOD a SK. Jednalo sa

o prípad, kde mala matka súdnym rozhodnutím zverenú deti do svojej osobnej starostlivosti a otcovi bol súdom upravený styk s deťmi. Otec toto rozhodnutie po asi 3 mesiacoch od právoplatnosti rozsudku začal odmietať s tým, že sa dožadovateľ striedavej osobnej starostlivosti. Poukazoval na to, že matka sa o deti riadne nestará, a že deti chcú byť radšej s ním. Časom nastalo naozaj veľké množstvo konfliktných situácií, ktoré sa diali na týždennej báze, a ku ktorým musela byť niekedy privolaná aj polícia. Podstatou prípadu však bolo, že rodičom, resp. v tomto prípade najmä otcovi, nezáležalo ani tak na potrebách a najlepšom záujme jeho detí, ktoré sa vplyvom tohto rodičovského konfliktu dostali do úzadia. Do popredia sa čoraz častejšie dostávali jeho konflikty s matkou, ktoré siahali až ďaleko do minulosti. Pri opakovanom pohovore s deťmi, ktorý bol realizovaný pracovníkmi oddelenia SPOD a SK bolo zistené, že deti sa otca začali báť a dokonca sa vplyvom týchto okolností zhoršil ich prospech v škole a aj vzťahy s rovesníkmi.

V nadväznosti na uvedený prípad poukazujeme na nedávno realizovaný výskum Stephanie Hess (2021), ktorá vo svojej štúdií skúmala súvislosť medzi zvýšenou frekvenciou rodičovských konfliktov, rovesníckymi problémami a prosociálnym správaním u detí. Analýzou výskumnej vzorky v celkovom počte 1157 detí vo veku od 7 do 16 rokov zistila, že zvýšený výskyt rodičovského konfliktu úzko súvisí so zníženou emocionálnou vrúcnosťou a zvýšenou negatívnou komunikáciou u rodičov, a tiež s častejšími problémami medzi rovesníkmi a zhoršeným prosociálnym správaním u detí. Výsledky tiež naznačujú, že spojenie medzi rodičovským konfliktom a sociálnym blahobytom (social well-being) detí je výrazne ovplyvnené rodičovským správaním matiek a otcov, čo naznačuje, že zvýšený konflikt medzi rodičmi vedie k menej vrúcnemu a láskyplnému rodičovstvu. To potom smeruje k celkovo negatívnej komunikácii nielen medzi rodičmi, ale aj deťmi, čo v konečnom dôsledku narúša ich sociálny blahobyt a vedie k poruchám správania, zhoršeniu školskej dochádzky a konfliktom medzi rovesníkmi.

V súvislosti s uvedenými skutočnosťami tiež poukazujeme napr. na autorov ako sú Brock a Kochanska (2016), Coln a kol. (2013), Hosokawa a Katsura (2017), McCoy a kol. (2013), ktorých výskumy ukázali, že konflikt medzi rodičmi ovplyvňuje blaho detí tým, že zhoršuje ich pocit bezpečia v rámci rodinného systému a oslabuje väzbu medzi samotnými rodičmi, ale aj medzi rodičmi a dieťaťom, čo môže viesť k vzniku problémového až deviantného správania u detí.

Autor sa v praxi stretol s naozaj rôznorodými prípadmi, ktoré sa v neposlednom rade aj vplyvom pandémie v súvislosti s ochorením Covid-19 a ňou spojenými karanténnymi opatreniami vo zvýšenej miere vyostrovali. Na dennej báze sa začali čoraz viac vyskytovať podnety na podozrenie zo zanedbania starostlivosti o maloleté deti, ktorých podávateľmi boli napr. susedia, starí rodičia alebo aj jeden z rodičov. Za zmienku stojí prípad, kedy 15 ročné dievča natoľko nezvládalo každodenné konflikty svojich rodičov, že chcela byť na vlastnú žiadosť umiestnená do detského domova, resp. centra pre deti a rodiny (CDR).

V spojitosti s uvedeným prípadom poukazujeme na tvrdenia psychológov, ako napr. Mičková (2015, 2019) alebo Rojková, Mičková (2021), ktorí dlhodobo upozorňujú na nežiaduce vplyvy zložitých životných situácií na deti, následkom ktorých je negatívny dopad na ich psychický i fyzický vývoj.

V inom prípade sa stalo, že otec opustil rodinu so 7 ročným dieťaťom a vzápätí podal na matku podnet s podozrením na zanedbanie starostlivosti o maloleté dieťa, pretože matka so synom podľa neho bývali v nevhodných podmienkach. Otec však pri konfrontácii pracovníkmi oddelenia SPOD a SK nejavil záujem o riešenie situácie jeho syna a ani nejavil záujem o jeho starostlivosť. Poukazoval iba konflikty medzi ním a matkou dieťaťa.

Podľa autorov Korpinen, Póso (2021) a rovnako aj podľa Levickej a Zemana (1999) je pri takýchto alebo podobných prípadoch obzvlášť dôležité aby bola SPOD vykonávaná odborne a empaticky, keďže sociálni pracovníci výkonmi spojenými s touto oblasťou priamo zasahujú do životov detí a ich rodín. Majú tiež za to, že od ich prístupu k deťom a ich rodinám, ale aj od spôsobu intervencie závisí, či budú SPOD klienti vnímať ako pomáhajúcu a podporujúcu alebo ako necitlivú až obmedzujúcu.

Zaujímavý bol aj prípad, kedy sa matka 5 detí chcela dobrovoľne vzdať 3 z nich. Jedno z detí si zobral do svojej osobnej starostlivosti otec tohto dieťa, avšak s otcom ostatných detí mala matka veľmi konfliktný vzťah. Otec týchto detí javil minimálny záujem o ich starostlivosť, výživné platil iba sporadicky. Matka bola zo situácie psychicky deprimovaná a požiadala o umiestnenie 2 z detí do CDR, pretože podľa jej slov im už nebola schopná zabezpečiť adekvátnu starostlivosť. Prípad sa neustále komplikoval, pretože stále vychádzali najavo rôzne ďalšie skutočnosti.

V nadväznosti na tento prípad však uvádzame štúdiu Daviesa, Sturge-Apple a Cummingsa (2004, 2006), ktorí skúmali konfliktné a nefunkčné vzťahy rodičov, a ich vplyv na starostlivosť o deti. Podľa ich zistení, rodičovský konflikt predikoval zníženie akceptácie dieťaťa nielen u otca ako pôvodne predpokladali, ale aj u matky. Na základe výsledkov tohto výskumu bolo zistené, že konfliktný vzťah deformoval rodičovské zručnosti u oboch rodičov a zvyšoval tak riziko vzniku depresívnych symptómov najmä u matky, a narúšal jej istotu v rodičovských zručnostiach.

Vplyvom nestabilizovanej a stále sa meniacej spoločenskej situácie, ktorá je výrazne ovplyvnená nielen následkami pandémie, ale aj udalosťami spojenými s vojenským konfliktom na Ukrajine je dôležité poukázať aj na interdisciplinárnu spoluprácu pri výkone opatrení SPOD. Túto skutočnosť zdôrazňujú aj autori Aurino a Giunti (2021), podľa ktorých je SPOD interdisciplinárnou oblasťou, na realizácii ktorej sa podieľajú odborníci z viacerých odborov. Podľa nich je SPOD príslušným riešením akútnych potrieb a rizikových situácií, ktorým sú vystavené deti v krízových situáciách. Rovnako tiež poukazujú aj na potrebu kvalitného vzdelávania a adekvátnu pripravenosť absolventov sociálnej práce na výkon praxe v tejto oblasti.

Z uvedených teoreticko-praktických poznatkov možno konštatovať, že konflikty medzi rodičmi môžu mať silne negatívne až devastujúce účinky na blaho a sociálne fungovanie detí. Z tohto dôvodu je dôležitosť a potreba výkonu opatrení v rámci SPOD nesporná. Zároveň Pre udržanie a inováciu služieb oddelení SPOD a SK je nevyhnutné, aby sa neustále robili výskumy, a odborné analýzy ich výsledkov, a tiež dostupných štatistík, čo prispieva nielen ku skvalitneniu služieb v tejto oblasti, ale aj vo vzdelávaní študentov v odbore sociálna práca.

Vzhlľadom na rozmanitosť prípadov SPOD, ktorými v súčasnosti nie sú len samotné rodičovské konflikty a rozvody, ale taktiež rôzne iné situácie, ktoré môžu z týchto konfliktov vyplývať, ako napr. čoraz častejšie sa objavujúce únosy detí jedným z rodičov, už vyššie spomenuté podnety z podozrenia zanedbávania starostlivosti o maloleté deti, rôzne sociálno-patologické javy v rodine, ekonomické problémy, zanedbávanie povinnej školskej dochádzky a rôzne iné. Aj vzhlľadom na širokú škálu problémov, s ktorými sa pracovníci pri výkone SPOD stretávajú, znovu pripomíname potrebnosť neustáleho analyzovania a skúmania tejto problematiky. Výsledky takýchto analýz a výskumov môžu byť nápomocné napríklad aj pre tvorcov legislatívy a zákonov.

Z pohľadu autora je taktiež nevyhnutné, aby bol zabezpečený potrebný počet kvalitných a vzdelaných odborníkov v tejto oblasti, ktorým častokrát chýba motivácia v podobe primeraného finančného ohodnotenia, zodpovedajúceho náročnosti výkonu tejto

profesie a vyťažnosti pracovníkov oddelení SPOD a SK. Z tohto dôvodu je preto veľmi dôležité, aby sa zisťovali nielen potreby samotných klientov SPOD, ale aj potreby pracovníkov v tejto oblasti, ktorí neustále pracujú pod tlakom a stresom, niekedy dokonca aj v nočných hodinách, a to aj napriek neprímerane nízkemu finančnému ohodnoteniu. Túto problematiku je teda potrebné analyzovať komplexne, a to nielen z pohľadu klienta, ale aj z pohľadu sociálnych pracovníkov vykonávajúcich túto náročnú a zodpovednú profesiu.

## POUŽITÉ ZDROJE

ANALYTICKÉ CENTRUM MINISTERSTVA SPRAVODLIVOSTI SR. *Ovplyvnil COVID-19 rozvodovosť? Komentár.*

Dostupné na: <https://www.justice.gov.sk/sudy-a-rozhodnutia/sudy/aktuality/?eid=3350>.

AUERSPERG, F.; VLASAK, T., PONOCNY, I.; Barth, A. 2019. *Long-term effects of parental divorce on mental health. A metaanalysis.* Journal of Psychiatric Research, 119, s. 107–115.

Dostupné na: <https://doi.org/10.1016/j.jpsychires.2019.09.011>.

AURINO, E.; GIUNTI, S. 2021. *Social Protection for Child Development in Crisis: A Review of Evidence and Knowledge Gaps.* The World Bank Research Observer, 2021;

Dostupné na: <https://doi.org/10.1093/wbro/lkab007>.

BEDNÁRIK, R. 2012. *Stav sociálnej ochrany na Slovensku (Situácia k 1.januáru 2012).* Bratislava : IPR, 2012. 72 s. ISBN 978-80-7138-134-1.

BEDNÁRIK, R. 2016. *Stav sociálnej ochrany na Slovensku (Situácia k 1. Júlu 2016).* Bratislava : Inštitút pre výskum práce a rodiny, 2016. 63 s. ISBN 978-80-7138-228-9.

BROCK, R. L.; KOCHANSKA, G. 2016. *Interparental conflict, children's security with parents, and long-term risk of internalizing problems: A longitudinal study from ages 2 to 10.* Development and Psychopathology, 28(1), 45–54. <https://doi.org/10.1017/S0954579415000279>.

BRUMMERT LENNINGS, H. I.; BUSSEY, K. 2017. *The mediating role of coping self-efficacy beliefs on the relationship between parental conflict and child psychological adjustment.* Social Development, 26(4), 753–766. <https://doi.org/10.1111/sode.12241>.

COLN, K. L.; JORDAN, S. S.; MERCER, S. H. 2013. *A unified model exploring parenting practices as mediators of marital conflict and children's adjustment.* Child Psychiatry & Human Development, 44(3), s. 419–429. Dostupné na: <https://doi.org/10.1007/s10578-012-0336-8>.

CROCKENBERG, S. L.; LANGROCK, A. 2001. *The role of emotion and emotional regulation in children's responses to interparental conflict.* In Interparental Conflict and Child Development, ed. J. H. Grych and F. D. Fincham. Cambridge: Cambridge University Press. Dostupné na: <https://doi.org/10.1017/CBO9780511527838.007>.

DeBOARD L. a kol. (2010). *Interparental Conflict in Context: Exploring Relations Between Parenting Processes and Children's Conflict Appraisals.* Journal of Clinical Child & Adolescent Psychology, vol. 39, s.163–175. Dostupné na: <https://doi.org/10.1080/15374410903532593>.

DAVIES, P. T. a kol 2002. *Child emotional security and interparental conflict.* Monographs of the Society for Research in Child Development, s. 1-127.

Dostupné na: <https://doi.org/10.1111/1540-5834.00205>.

DAVIES, P. T.; LINDSAY, L. L. 2004. *Interparental conflict and adolescent adjustment: Why does gender moderate early adolescent vulnerability?* Journal of Family Psychology, s. 160-170.

Dostupné na: <https://doi.org/10.1037/0893-3200.18.1.160>.

DAVIES, P.T. a kol. 2006. *Child adaptational development in contexts of interparental conflict over time.* Child Development, Vol. 77, No. 1, s. 218 – 233.

Dostupné na: <https://doi.org/10.1111/j.1467-8624.2006.00866.x>.

DAVIES, P.T.; STURGE-APPLE, M.L.; CUMMINGS, M. E. 2004. *Interdependencies among interparental discord and parenting practise: the role of adult vulnerability and relationship perturbations.* Development and Psychopathology, vol. 16 , s. 773–797, Dostupné na: <https://doi:10.1017/S0954579404004778>.

DAVIES, P. T.a kol. 2016.*The multiple faces of interparental conflict: Implications for cascades of children's insecurity and externalizing problems.* Journal of Abnormal Psychology, 125(5), 664–678. Dostupné na: <https://doi.org/10.1037/abn0000170>.

DOHOVOR O PRÁVACH DIEŤAŤA Z ROKU 1989.

Dostupné na: <https://www.employment.gov.sk/files/slovensky/ministerstvo/narodnekoordinacne-stredisko/dohovor-pravach-dietata.pdf>.

DOYLE, A.B., MARKIEWICZ, D. 2005. *Parenting, marital conflict and adjustment from early- to mid-adolescence: mediated by adolescent attachment style?* Journal of Youth and Adolescence, Vol. 34, No. 2, April 2005, s.. 97–110. Dostupné na: <https://doi:10.1007/s10964-005-3209-7>.

EMERY, R. E. (1982). *Interparental conflict and the children of discord and divorce.* Psychological Bulletin, 92 (2), s. 310-330. Dostupné na: <https://doi:10.1037/0033-2909.92.2.310> · Source: PubMed.

FRA - European Union Agency for Fundamental Rights (2017). *Child-friendly justice : Perspectives and experiences of children involved in judicial proceedings as victims, witnesses or parties in nine EU Member States.* Luxembourg: Publications Office of the European Union. Dostupné na: <https://fra.europa.eu/sk>.

GRZCH, J. H.; CARDOZA-FERNANDES, S. 2001. *Understanding the impact of interparental conflict on children: The role of social cognitive processes.* In J. H. Grych & F. D. Fincham (Eds.). Interparental conflict and child development: theory, research, and applications. New York: Cambridge University Press. Dostupné na: <https://doi.org/10.1017/CBO9780511527838.008>.

HESS, S. (2021). *Effects of Inter-Parental Conflict on Children's Social Well-Being and the Mediation Role of Parenting Behavior.* Applied Research in Quality of Life. Volume 16, issue 6. Dostupné na: <https://doi.org/10.1007/s11482-021-10022-y>.

HOSOKAWA, R.,; Katsura, T. 2017. *Marital relationship, parenting practices, and social skills development in preschool children.* Child and Adolescent Psychiatry and Mental Health, 11(1), s. 1–8. Dostupné na: <https://doi.org/10.1186/s13034-016-0139-y>.

KARKOŠOVÁ, S. 2019. *Princíp najlepšieho záujmu dieťaťa.* Bratislava : Wolters Kluwer SR s.r.o., 2019. s. 47-61. ISBN 978-80-571-0139-0.

KOLDINSKÁ, K. 2002. *Sociálne-právni ochrana.* In: Igor TOMEŠ, et al. Sociálna správa. Praha : Portál, 2002. s. 151–160. ISBN 80-7178-560-1.

KORPINEN, J.; PÖSÖ, T. 2021. *Social workers views about children's and parents competence in child protection decision-making.* Journal of Social Work. 21(4): 853-870. Dostupné na: <https://doi.org/10.1177/1468017320940635>.

- KVAŠŇÁKOVÁ, L. 2011. Posudzovanie životnej situácie ohrozenej rodiny s deťmi v rámci sociálnoprávnej ochrany detí. Dizertačná práca. Prešov : Filozofická fakulta Prešovskej univerzity v Prešove, 2011. 104 s.
- Dostupné na: <https://www.pulib.sk/web/kniznica/elpub/dokument/kvasnakova2/subor/1.pdf>.
- LACINOVÁ, L.; MICHALČÁKOV8, R.; JEŽEK, S. 2009. *Škála detskej percepce konfliktu medzi rodičmi: Česká verze dotazníku pro adolescenty*. Československá psychologie, Praha: AV ČR. (1), s. 70-85. Dostupné na: <https://www.researchgate.net/publication/274617956>.
- LENCZOVÁ, T. 1998. *Štát v službách rodiny*. Bratislava : VÚPSV, 1998. 126 s. ISBN 80-7138 096-2.
- LEVICKÁ, J.; ZEMAN, K. 1999. *Sociálno-právna ochrana detí a mládeže*. Bratislava : SAP, 1999. 72 s. ISBN 80-88908-345.
- McCOY, K. P.; GEORGE; M. R.; CUMMINGS, E. M.; DAVIES, P. T. (2013). *Constructive and destructive marital conflict, parenting, and children's school and social adjustment*. Social Development, 22(4), s. 641–662. Dostupné na: <https://doi.org/10.1111/sode.12015>.
- MIČKOVÁ, Z. 2019. *The relationship of trust and communication in adolescents towards parents in a post-divorce family arrangement*. In: AD ALTA : Journal of Interdisciplinary Research. Roč. 9, č. 1 (2019), s. 81-84. ISSN 1804-7890.
- MIČKOVÁ, Z. 2015. *Adolescence and manifestation emotions in the family*. In: AD ALTA : Journal of Interdisciplinary Research. Vol. 5, 2015, s. 55-58. ISSN 1804-7890. Dostupné na: <http://www.magnanimitas.cz/>.
- ROJKOVÁ,Z.; MIČKOVÁ, Z. 2021. *Komparácia fyzických a nepriamych foriem sebapoškodzovania z hľadiska motivačných a osobnostných faktorov v adolescentnom období*. In: BLATNÝ,M., KVĚTON,P., JELÍNEK, M. (Eds.) 2021. Sociální procesy a osobnost 2020. Brno : Masarykova univerzita, 2021. - s. 163-170. ISBN 978-80-210-9912-8.
- O'HARA, K. L.; SANDLER, I. N.; WOLCHIK, S. A.; TEIN, J.-Y. 2019. *Coping in context: The effects of long-term relations between interparental conflict and coping on the development of child psychopathology following parental divorce*. Development and Psychopathology, 31(5), s. 1695–1713. Dostupné na: <https://doi.org/10.1017/S0954579419000981>.
- TOMEŠ, I. 2001. *Sociální politika, teorie a mezinárodní zkušenost*. Praha: Socioklub, 2001. 262 s. ISBN 80–86484–00–9.
- TOMEŠ, I. 2010. *Úvod do teorie a metodologie sociální politiky*. Praha : Portál s.r.o, 2010. 440 s. ISBN 978-80-7367-680-3.
- TOWLE, C. 1931. *The evaluation and management of marital status in foster homes*. American Journal of Orthopsychiatry, 1, s. 271–284. Dostupné na: <https://doi.org/10.1111/j.1939-0025.1931.tb04821.x>.
- TRAMPOTOVÁ, O., LACINOVÁ, L. 2015. *Vťahování dětí do konfliktu mezi rodiči: porovnání a kritické zhodnocení současných koncepcí*. Československá psychologie 59(1). s. 57 – 70.
- Dostupné na: [https://www.researchgate.net/publication/275037420\\_VTAHOVANI\\_DETI\\_DO\\_KONFLIKTU\\_MEZI\\_RODICI\\_POROVNANI\\_A\\_KRITICKE\\_ZHODNOCENI\\_SOUCASNÝCH\\_KONCEPCI\\_Children\\_drawn\\_into\\_the\\_interparental\\_conflict\\_Critical\\_review\\_and\\_comparison\\_of\\_contemporary\\_conceptions](https://www.researchgate.net/publication/275037420_VTAHOVANI_DETI_DO_KONFLIKTU_MEZI_RODICI_POROVNANI_A_KRITICKE_ZHODNOCENI_SOUCASNÝCH_KONCEPCI_Children_drawn_into_the_interparental_conflict_Critical_review_and_comparison_of_contemporary_conceptions).
- TROXEL, W. M.; MATTHEWS K. A. 2004. *What are the costs of marital conflict and dissolution to children's physical health?* Clinical Child and Family Psychology Review, 7(1), s. 29–57. Dostupné na: <https://doi.org/10.1023/b:ccfp.0000020191.73542.b0>.
- VÝBOR OSN PRE PRÁVA DIEŤAŤA. 2013. *Všeobecný komentár č. 14 o práve dieťaťa na prvoradé zohľadnenie jeho alebo jej najlepšieho záujmu* (General



**Revue sociálnych služieb**, ročník 2, číslo 1, rok 2022

Vydavateľ: Fakulta sociálnych vied, UCM v Trnave, Bučianska 4/A, 917 01 Trnava

<https://rss.fsvucm.sk/index.php/rss/index>

DOI: <https://doi.org/10.34135/rss.220103>

comment No. 14 - 2013 on the right of the child to have his or her best interests taken as a primary consideration). Dostupné na:

<https://www.employment.gov.sk/files/slovensky/ministerstvo/konzultacne-organy/rada-vlady-sr-ludske-prava-narodnostne-mensiny-rodovu-rovnost/vybor-deti-mladez/dokumenty/gc-14.pdf>.

Zákon č. 36/2005 Z. z. Zákon o rodine a o zmene a doplnení niektorých zákonov. Dostupné na: <https://www.zakonypreludi.sk>.

Zákon č. 305/2005 Z. z. - Zákon o sociálnoprávnej ochrane detí a o sociálnom kuratore a o zmene a doplnení niektorých zákonov. Dostupné na: <https://www.zakonypreludi.sk>.

### **Kontakt**

Mgr. Martin Gál, PhD. ([martin.gal@ucm.sk](mailto:martin.gal@ucm.sk); [martin.gal711@gmail.com](mailto:martin.gal711@gmail.com))

Katedra sociálnych služieb a poradenstva

FSV UCM v Trnave

Bučianska 4/A, Trnava, 917 01

## **ŽIVOTNÉ PROSTREDIE AKO PREDMET SOCIÁLNEJ PRÁCE**

### **THE ENVIRONMENT AS A SUBJECT OF SOCIAL WORK**

**Jana LEVICKÁ**

#### **Abstrakt**

*Klimatické zmeny, ktoré prebiehajú v ostatných desaťročiach posilnili záujem o životné prostredie v rámci viacerých profesií. V rámci sociálnej práce sa vytvorilo viacero prístupov, ktoré sa zaoberajú otázkou významu životného prostredia pre klientov sociálnej práce. Cieľom príspevku, ktorý je ukotvený v teóriách environmentálnej spravodlivosti, je priblížiť aktuálne trendy reflektovania životného prostredia v kontexte sociálnej práce. V tomto kontexte sa potom mení aj optika profesie sociálna práca, s čím sú spojené nové úlohy a kompetencie sociálnych pracovníkov. Príspevok, ktorý má charakter teoretickej štúdie, nemá ambíciu predstaviť problematiku v jej komplexnosti, ale ponúknuť čitateľovi odpoveď na otázky „Aký význam sa pripisuje životnému prostrediu v súčasnej sociálnej práci?“ a „Čo je environmentálna sociálna práca?“. Pre spracovanie príspevku boli použité klasické metódy teoretického skúmania ako analýza, syntéza a komparácia.*

**KPúčové slová:** KLIMATICKÁ KRÍZA. SOCIÁLNA PRÁCA. ŽIVOTNÉ PROSTREDIE. KOMPETENCIE. ENVIRONMENTÁLNA SOCIÁLNA PRÁCA.

#### **Abstract**

*Climate changes that is ongoing in recent decades have strengthened the interest in the environment within several professions. Within social work, several approaches have been created that deal with the issue of the importance of the environment for social work clients. The goal of the contribution, which is anchored in the theories of environmental justice, is to approach the current trends of reflecting the environment in the context of social work. In this context, the optics of the social work profession is also changing, which is connected with new tasks and competencies of social workers. The contribution, which has the character of a theoretical study, does not aim to present the issue in its complexity, but to offer the reader an answer to the questions "What importance is given to the environment in contemporary social work?" and "What is environmental social work?". Classical methods of theoretical research, such as analysis, synthesis and comparison, were used to process the contribution.*

**Keywords:** CLIMATE CRISIS. SOCIAL WORK. ENVIRONMENT. COMPETENCIES. ENVIRONMENTAL SOCIAL WORK.

## **ÚVOD**

V 70. rokoch minulého storočia odštartovala živá diskusia o významných zmenách v životnom prostredí. Táto téma sa vo vedeckej komunite ozývala už aj v predchádzajúcich desaťročiach, ale nebola diskutovaná s toľkou naliehavosťou a neprepájala toľko rozličných odborov ako po vydaní publikácie *The Limits to Growth. A Reprort for the Club of Rome's Project on the Predicament of Mankind* (Meadows et al., 1972). Meadows et al. vo svojej správe predložili fakty dokladujúce ich tvrdenie, že dovtedajší model sociálneho a ekonomického rozvoja vo vzťahu k životnému prostrediu je neudržateľný a požadovali okamžité nastavenie zmeny. Ako neskôr konštatovala Meadows (2008), napriek množstvu autorov, vedcov a politikov, ktorí sa k téme stupňujúceho sa znečisťovania životného prostredia za vyše 30 rokov vyjadrovali, v tejto oblasti za ten čas nastali

len minimálne zmeny. Opakovane sa v odbornej literatúre, ale aj v príspevkoch určených širokej laickej verejnosti stretávame s informáciou, že ľudské zdravie a zdravie ekosystémov sú neoddeliteľne prepojené. Ľudské telo pre svoje správne fungovanie potrebuje jednoduché, ale nevyhnutné podmienky, ktorými sú čistý vzduch, čistá voda a nezávadné jedlo. Znečistené prostredie predstavuje pre ľudské telo vážne zdravotné riziko. Ochranou životného prostredia tak chránime podmienky nevyhnutné pre zdravú existenciu človeka. Doterajší životný štýl tzv. ekonomicky vyspelých krajín je však postavený na stále sa zvyšujúcej ekonomickej produkcii, ktorá je podmienená vysokou mierou využívania látok, spracovávaním ktorých sa do ovzdušia, vody, či do zeme dostáva množstvo toxínov. Tento životný štýl je mohutne podporovaný reklamou na všetkých úrovniach. Ak sa nezmení nekontrolovaný konzumný prístup, budú sa klimatické podmienky aj naďalej zhoršovať. Zmena klímy predstavuje z dlhodobého hľadiska existenčnú hrozbu pre náš spôsob života. Zahŕňa bezprostredné straty na životoch v dôsledku horúčav, lesných požiarov a záplav, ako aj dlhodobejšie hrozby pre potravinársku výrobu v dôsledku meniaceho sa charakteru počasia. Takisto sme svedkami zmien v šírení infekčných chorôb, pretože hmyzie vektory, ktoré tieto choroby prenášajú, sa s otepľujúcim podnebí presúvajú na sever. Vieme aj to, že určité chemické látky používané v priemyselnej výrobe sú pre zdravie nebezpečné.

Otázka zdravého životného prostredia preto zaujala aj sociálnych pracovníkov. Počas uplynulého polstoročia sa aj v globálnej sociálnej práci postupne vyformovalo niekoľko prúdov, ktoré reagujú na stále sa zhoršujúce životné prostredie, no na Slovensku táto problematika v kontexte profesie zostáva takmer nepovšimnutá. Slovenská sociálna práca nijako nereagovala ani na správu, že znečistené životné prostredie zabilo v roku 2015 9 miliónov ľudí. 9 miliónov predstavuje takmer dve Slovenská. Carrington (2017) konštatuje, že 9 miliónov úmrtí v dôsledku stále sa zhoršujúceho životného prostredia nie je len faktom za rok 2015, ale je to aj prognózou do budúcich rokov, pričom počet obetí ročne môže narastať, pretože prijaté opatrenia na riešenie environmentálnej krízy na politicko-ekonomickej úrovni sú mizivé.

Environmentálna kríza je výzvou pre rekonceptualizáciu sociálnej práce. Transformačná zmena, ktorej sa dožaduje čoraz viac sociálnych pracovníkov predpokladá zásadné preorientovanie vnímania sveta zameraného na človeka smerom k názorom, ktoré odrážajú holistický a vzájomne závislý pohľad na človeka ako súčasť prírodného sveta (Gray, Coates, 2015, Peeters 2012).

## 1 ENVIRONMENTÁLNA KRÍZA

Životné prostredie bolo dlhé stáročia vnímané ako samozrejmosť. Zem a jej zdroje sa zdali takmer nevyčerpatelne. Napriek tomu prístup k vode, či prístup k potravinovým a iným zdrojom bol od nepamäti dôvodom pre menšie, či väčšie násilné konflikty. Vzťah človeka a prostredia preto nie je možné označiť ako nový problém. Nikdy v minulosti však tento vzťah nebol natoľko narušený, aby ľudstvo muselo čeliť tak závažným následkom environmentálnej krízy. Jednotlivci, či celé sociálne skupiny, ktorých existencia bola ohrozená v dôsledku nedostatku potravín, či prístupu k vode boli v kontexte globálneho sveta vnímané ako marginalizované časti svetového systému. Ohrozeniu prístupu k základným zdrojom potrebným pre prežitie boli vystavené aj veľké ľudské skupiny, v dôsledku čoho bolo v minulosti rozpútaných viacero vojnových konfliktov. Išlo však vždy len o časovo obmedzené ohrozenie, ktoré bolo vystriedané obdobím prinášajúcim ľudstvu ako

celku dostatočné podmienky pre prežitie. Paradoxne, napriek následkom, ktoré zanecháva vojna, vplyv vojnových konfliktov nebol dlho uvádzaný ako kauzálna príčina zhoršujúceho sa životného prostredia. Následky ľudskej činnosti na životné prostredie dosiahli taký stupeň, že sa začal označovať ako **environmentálna kríza**.

Environmentálna kríza predstavuje dlhodobé ohrozenie blaha Zeme a všetkého živého na nej, nielen človeka. K jej vzniku prispela skutočnosť, že ľudská technológia umožnila takú mieru využívania zdrojov Zeme a akceleráciu spotreby obnoviteľných aj neobnoviteľných zdrojov, ktorá narušila schopnosť homeostázy ekosystému Zeme. Vedľajším produktom výrobných produktov je narastajúce toxické znečistenie celého životného prostredia (Coates, 2003). Ako píše Berry (1988), na planéte neexistuje ekosystém, ktorý by nebol zasiahnutý následkami ľudskej činnosti. Degradácia životného prostredia sa v každodennej realite prejavuje v poškodení ozónovej vrstvy, v dezertifikácii pôdy, v raste púští a šírení toxínov, čo v mnohých prípadoch zapríčiňuje predčasné pôrody, či vrodené defekty (Coates, 2003, Mearns, Norton, 2010), ale tiež negatívne ovplyvňuje reprodukčné schopnosti zvierat aj človeka (Colborn, Dumanoski, Myers, 1999).

Príčiny vzniku environmentálnej krízy sú vysvetľované rôzne, a to nielen z dôvodu vedeckej orientácie, ale aj ekonomických a politických preferencií jednotlivých autorov. Jedným z najstarších argumentov bolo, že environmentálnu krízu spôsobuje expanzívny demografický vývoj, ktorý spôsobuje preľudnenie, v dôsledku čoho narastá počet ľudí, ktorí majú sťažený prístup k napĺňaniu základných potrieb a to predovšetkým k potravinám a k vode. Tieto úvahy začali odmietať niektorí odborníci už v 60. rokoch minulého storočia (Ehrlich, 1997). Ďalším dôvodom vzniku a pretrvávania environmentálnej krízy je odtrhnutosť niektorých ľudí od životného prostredia (Fry, 2011, Orr, 2012). Následkom toho sú niektorí jednotlivci, prípadne celé skupiny ochotní destabilizovať klíma za účelom svojich vlastných ziskov napr. z podpory vojny, či z podpory nešetrnej ťažby prírodných zdrojov a pod. (Schmitz et al., 2012). Toto odtrhnutie nie je výsledkom posledných desaťročí, ale ako konštatuje Orr (2012), vyvíjalo sa postupne a s nástupom priemyselnej výroby, ktorej cieľom bolo maximalizovanie ziskov malej skupiny vlastníkov tovární, tento proces akceleroval. Podobný názor zastávajú aj Hoff a Polack (1993), podľa ktorých ničenie fyzického prostredia je výsledkom neobmedzeného, alebo neregulovaného kapitalizmu, kde sa prírodné zdroje komodifikujú, keď veľké, silné korporácie hľadajú lacnú pracovnú silu a lokality bez regulácie znečistenia. Ešte tvrdšie sa v tomto duchu vyjadril Hart (2010), podľa ktorého je príčinou súčasnej ekonomickej a environmentálnej krízy chamtivosť. Následkom tohto odtrhnutia prišlo k degradácii fyzického prostredia, čo je spojené s expanzívnym poľnohospodárstvom, ťažbou lesov, zhoršovaním ovzdušia, zvyšovaním priemernej teploty, úbytkom pitnej vody a pod. (Faux, 2006, Levy, Vaillancourt, 2011).

Berry (1999) presadzuje názor, že priemysel sám o sebe by nemusel byť príčinou environmentálnej krízy, ak by nebol spojený s ťažobnou ekonomikou, ktorá je podľa neho hlavnou príčinou devastácie životného prostredia. Ako píše „ťažobná ekonomika je konečná ekonomika“ (Berry, 1999, s. 3), pretože premieňa neobnoviteľné minerály na odpad, rúbe lesy na Zemi a loví z oceánov také množstvá, ktoré sú ďaleko za hranicou udržateľnosti, znečisťuje atmosféru, jazerá a rieky do takej miery, že čistý, čerstvý vzduch, alebo čistá, voda sa stávajú výnimkami. Rozsah ničenia a objem vypúšťaných priemyselných, poľnohospodárskych a domácich odpadových vôd presahuje samoliečiacu a samoregeneračnú kapacitu Zeme. Takýto názor má aj Coates (2003), ktorý tvrdí, že naša ekonomika je deštruktívna a sebazničujúca, pretože odstraňuje zdroje a ekosystémy, od ktorých závisia naše sociálne štruktúry.

Medzi príčinami pretrvávania klimatickej krízy nájdeme aj stratu klasických hodnôt. Napríklad Gore (1992) environmentálnu krízu nazval *duchovnou krízou*, keď argumentoval, že je to kríza, ktorá ľudí vyzýva k tomu, aby preskúmali, čo je pre nich najdôležitejšie a čo má pre nich hodnotu. Podobne sa vyjadrili aj Borgmann (1984), Dumanoski (2001, In: Coates, 2003), ktorí odmietajú tvrdenie, že hlavnou príčinou environmentálnej krízy sú technológie, či priemyselná výroba. Podľa nich ide o „krízu ľudstva“, konkrétne o krízu vyvolanú modernou civilizáciou, ktorej životný štýl sa dostal do priameho konfliktu so životným prostredím ako celkom. Modernizmus upevnil a rozšíril mylný antropocentrický svetonázor, ktorý ľudí chápe oddelene od zvyšku prírody a stavia ho do nadradenej pozície (Burelli, Pala, 2021). Následkom toho medzi ľuďmi prepojenými so západnými ekonomicky zvýhodnenými spoločnosťami prevládol názor, že ľudský druh je natoľko jedinečný, že má právo ovládať prírodu, ale tiež aj členov iných kultúr za účelom zisku. Odvolávajú sa na pokrok využívajú svoje znalosti a technológie, aby svoje zisky maximalizovali (Coates, 2003). Zem stratila svoju výlučnosť (Lovelock, 1979) a blahobyt komunity bol vymenený za individuálny blahobyt, spotreba sa stala dôležitejšou ako udržateľnosť životného prostredia (Coates, 2004).

Ďalšia skupina autorov nachádza zdroj narušeného vzťahu človek – životné prostredie v atomistickom prístupe (Schmitz et al., 2012), ktorý ovládol procesy ľudského poznávania. Ľudská snaha urýchliť proces poznávania nutne viedla k špecializáciám a tým aj k atomizácii poznania ako takého. 20. storočie je možné definitívne označiť za storočie úzko zameraných špecialistov, ktorí disponujú snahou poznávať len určitý výsek reality. Dôsledkom ignorancie zložitosti reality, ktorej čelíme, je rozdelenie celku na jeho malé časti, čo nám v konečnom dôsledku bráni vidieť celý obraz (Walker, Slat, 2006).

Odtrhnutie sa od fyzického prostredia u obyvateľov vyspelých priemyselných krajín je natoľko masívne, že konzumný spôsob ich životov Orr (2011) označil za vojnu proti ekosystémom, na ktorých sú závislé nielen ostatné živé formy, ale aj samotní ľudia. WCED<sup>1</sup> (1987) opakovane poukazuje na to, že neobmedzené využívanie prírodných zdrojov je úzko spojené s násilím, chudobou čo sa rovná vojne proti životnému prostrediu a narúša planetárny a tým aj ľudský blahobyt. Environmentálna kríza je spojená s bojom nielen o vodu, ale aj o také komodity ako sú diamanty, zlato, ropa atď. Ich ovládnutie však prináša prospech len úzkej skupine privilegovaných, pričom väčšinu populácie zanecháva v chudobe. Ďalším negatívnym dopadom je skutočnosť, že táto snaha o ovládnutie prírodných zdrojov je spojená s reálnymi vojnovými atakami, kedy medzi obeť tzv. lokálnych vojen čoraz častejšie patria ženy a deti (WCED, 1987).

Dôsledkom atomistického prístupu k environmentálnej kríze je aj zúženie diskurzu na problematiku klimatických zmien. Hoci pred pár rokmi by sme na Slovensku len ťažko akceptovali tvrdenie, že klimatické zmeny a ich následky sú najväčším sociálnym problémom našej doby (Orr, 2012), ostatné roky nás vedú k tomu, aby sme si túto skutočnosť uvedomili. Zároveň s tým si uvedomujeme práve zraniteľnosť obyvateľov ohrozených chudobou a sociálnou exklúziou.

Klimatická kríza však tvorí len jednu časť environmentálnej krízy, ktorá je na Slovensku prítomná oveľa dlhšie a je rozšírená naprieč celým územím SR. Zistenia, ku ktorým sme dospeli v rámci nášho výskumu zameraného na otázky environmentálnej spravodlivosti, potvrdzujú tvrdenia zahraničných autorov, že v súčasných kapitalistických ekonomických

---

<sup>1</sup> WCED World Commission on Environment and Development – Svetová komisia pre životné prostredie a rozvoj

systémov nie je chránený ani ľudský, ani environmentálny blahobyť (Schmitz et al., 2012, Fry, 2011, Hart, 2010, Coates, 2003, Berry, 1999, 1988).

Riešením tejto situácie je prechod svetových ekonomík na trvalo udržateľný rozvoj, čo síce znamená zavedenie určitých obmedzení vychádzajúcich zo súčasných trendov v oblasti využívania súčasných technológií a sociálnej organizácie zdrojov životného prostredia, ktorý by bol v lepšom súlade so schopnosťou biosféry absorbovať účinky činnosti človeka (WCED, 1987). Korten (1987, 1995) pripomína, že environmentálna udržateľnosť narúša prísun dlhodobých ziskov, čím sa dostáva do rozporu s neregulovaným kapitalistickým prístupom spojeným s orientáciou na krátkodobý zisk. Ako ďalej argumentuje Korten, ľudia sa tak ocitli uprostred ekologickej aj sociálnej krízy, ktoré sú zakorenené v ekonomických kapitalistických systémov, v rámci ktorých prišlo k transformácii štrukturálneho násillia do politických, kultúrnych a sociálno-ekonomických systémov, ktoré boli vytvorené a sú udržiavané privilegovanou skupinou ľudí (Korten, 1995, 2007).

## 2 Environmentálna sociálna práca

Sociálna práca bola vždy prepojená s presadzovaním a obranou ľudských práv. Sociálna spravodlivosť a ľudské práva motivujú a legitimizujú jej intervencie zamerané na podporu integrácie ľudí a komunit žijúcich na okraji spoločnosti. Sociálna práca ako profesia sa preto prirodzene hlási k procesom smerujúcim k transformácii a zmene spoločnosti (Strieženec, 2006, Levická a kol., 2012). V rámci tohto prístupu sa v profesii čoraz častejšie objavujú úvahy o tom, že medzi ľudskými právami by malo byť zakotvené aj právo na zdravé životné prostredie. Uvažovať o životnom prostredí ako o univerzálnom práve znamená uvedomiť si prepojenie životného prostredia so sociálnou prácou (Rocha, 2018). Ako píše Kemp (2011, s. 1200) „*integračné zameranie na osobu a prostredie je už dlho určujúcim prvkom profesionálnej identity sociálnej práce*“. Naliehavosť rozvoja environmentálnej sociálnej práce vychádza aj z faktu, že aktuálna environmentálna kríza ovplyvňuje všetky dimenzie ľudského života (Rocha, 2018).

Termínom **environmentálna sociálna práca** (environmental social work) sa označuje ten prúd sociálnej práce, v ktorom sa spája profesia s ekologickým prístupom a prepája sa s úsilím o environmentálnu udržateľnosť a spravodlivosť v kontexte trvalo udržateľného rozvoja (Coates, 2003, Mendoza, Matyók, 2012). Ide o smer, ktorý sa usiluje zmeniť prevládajúci antropocentrický prístup sociálnej práce vyvolaný modernizmom (Besthorn, 2002).

Environmentálna sociálna práca sa opiera o pochopenie vzájomnej spojitosti fyzického prostredia s kritickými aspektmi ľudskej skúsenosti (Meadows, 2008). Jej cieľom je nasmerovať pozornosť na otázky udržateľného spôsobu života. Udržateľnosť sa týka zachovania biodiverzity ako súčasť ľudskeho prežitia, sociálnej udržateľnosti a sociálnej a environmentálnej spravodlivosti. Vzdelanie sociálnych pracovníkov im umožňuje zapojiť sa do interdisciplinárnych tímov bojujúcich za environmentálnu udržateľnosť. Sociálni pracovníci sú odborníkmi na budovanie komunit, na interpersonálnu komunikáciu a často vystupujú ako agenti zmeny, či aktivisti za ľudské práva atď. To znamená, že ich odborná príprava a zručnosti im umožňujú zastávať rôzne role v interdisciplinárnych tímoch (Schmitz et al., 2012). Sociálni pracovníci ako činitelia zmeny participujú na sociálnej činnosti na individuálnej a komunitnej úrovni čo im umožňuje „*nasmerovať budúci výskum a*

*politickú agendu k prioritám, ktoré priamo rezonujú s ľuďmi, ktorí sú najzraniteľnejší voči dôsledkom klimatických zmien“ (Mearns, Norton, 2010, s. 36).*

Sociálna práca ako profesia je súčasťou moderného priemyselného systému, ktorý ničí životné prostredie a preto je potrebné pripomínať a objasňovať vzťah medzi životným prostredím a ľudským blahobytom z hľadiska trvalo udržateľného rozvoja, ktorý je vhodným koncepčným rámcom pre štúdium väzieb medzi životným prostredím, človekom a otázkami ekologickej a sociálnej udržateľnosti (Matthies, Nähri, Ward, 2001).

Mathias a jeho kolegovia sa tak pridali k celej rade autorov, ktorí v súvislosti s environmentálnou krízou kladú na sociálnu prácu rad nových požiadaviek. Požadujú nasledovné:

- 1) Aby sa sociálna práca ako profesia prihlásila k novým úlohám, ktoré súvisia s riešením lokálnych sociálnych problémov podporených environmentálnou krízou. V súvislosti s prevzatím spoluzodpovednosti profesie za ich riešenia sa potom sociálna práca musí angažovať aj pri hľadaní príležitostí spojených s udržateľným spôsobom života.
- 2) Sociálni pracovníci a pracovníčky musia prevziať zodpovednosť za zdieľanie svojich vedomostí a odborných znalostí v rámci multidisciplinárnych tímov, aby podporili model sociálne spravodlivej a demokratickej spoločnosti.
- 3) Sociálna práca, ktorá sa tradične hlási k ochrane zraniteľných ľudí má morálnu povinnosť ochraňovať skupiny, či komunity zraniteľných ľudí a zraniteľných prostredí pred ekonomickým vykorisťovaním na lokálnej aj globálnej úrovni. Sociálna práca musí rázne odsúdiť kompenzačné mechanizmy sociálnej politiky, **ktoré len zmierňujú krátkodobé problémy**, čo v budúcnosti vedie k ďalšiemu narušeniu homeostázy systému Zeme, čo napomáha udržiavaniu súčasných problémov a vzniku nových problémov.
- 4) Sociálna práca musí nevyhnutne analyzovať koncepciu ekologického susedstva v intervencii sociálnej práce s multifokálnou víziou prostredníctvom **zmocňovacieho prístupu**, v ktorom sú komunity a ich partneri spoluautormi v participatívnom procese kolektívneho budovania integrovaného rozvoja, sú tvorcovia modelov trvalo udržateľného rozvoja (Lee, 2001; McKinnon, 2008, Matthies et al., 2001, Jarvis, 2013 ai.).

Prístup založený na **zmocňovaní** (empowerment) je najvhodnejšou **paradigmou** pre prax medzinárodnej sociálnej práce, pretože tento rámec špecifikuje zložky potrebné pre prácu s chudobnými a utláčanými skupinami za národnými hranicami a na celom svete (Lee, 2001). Tento prístup okrem škály zručností sociálnej práce, ktoré predstavujú základ pre zmocňovanie klientov, pracuje tiež s konceptom sociálneho rozvoja, s posilňovaním sebauvedomenia založeného na poznaní, s posilňovaním skupinových procesov a tiež ponúka týmto komunitám poznanie a porozumenie metóde známej ako **akcia – reflexia – akcia** (Lee, 2001). Ako Lee (2001) zdôrazňuje, paradigma zmocňovania je založená na hodnotách, princípoch a kompetenciách, ktoré sú integrované do globálneho koncepčného rámca, ktorý zahŕňa pomoc v procesoch uvedomenia si dialógu ako metódy, ktorá sa má používať medzi jednotlivcami, malými skupinami a komunitou. Zmocňovanie je tak zároveň hodnotou, politickým a technicko-metodologickým princípom a nástrojom, ktorý sa nachádza v oblasti sociálnej politiky, v manažmente, vo vedách o výchove, v psychológii, ekonómii a v sociálno-ekonomickom rozvoji, v zdravotnej a rehabilitačnej intervencii a pod. Na mnohostranný význam zmocňovania poukázal aj Adams (2008), ktorý ale zároveň konštatoval, že zmocňovanie nadobúda v rôznych oblastiach rôzne významy a to vrátane

akademickej praxe. Ide teda o dynamický koncept, ktorý sa vyvíja a preformulováva podľa skúseností jednotlivcov zavádzajúcich ho do praxe (Adams, 2008).

Popri odvolávaní sa na povinnosť sociálnych pracovníkov prispieť k zmierneniu dôsledkov ľudského konania na globálne životné prostredie (Marlow, Van Rooyen, 2011), ďalším argumentom pre rozvoj environmentálnej sociálnej práce je tvrdenie, že environmentálne faktory sú spojené so zdravím a blahobytom ľudí, čo sú prvky, ktoré obsahuje aj tradičný cieľ sociálnej práce (McKinnon, 2008). Podľa Dominelli (2013) zásahy „zelenej sociálnej práce“ patria do oblasti podpory a posilňovania environmentálnej spravodlivosti, t. j. do oblasti hľadania rovnosti v zdieľaní zdrojov. S podobným názorom sa stretáme aj u Molyneuxa (2010 In Rocha, 2018), ktorý zdôrazňuje, že sociálna spravodlivosť je stredobodom vzájomne závislých vzťahov medzi životným prostredím, udržateľnosťou a chudobou. Environmentálna spravodlivosť je spravodlivým zaobchádzaním a zmysluplným zapojením všetkých ľudí bez ohľadu na rasu, farbu pleti, pohlavie, národnosť, alebo príjem, s ohľadom na vývoj implementácie a presadzovania environmentálnych zákonov, nariadení a politík (Dominelli, 2013, Lee, 2001; McKinnon, 2008, Jarvis, 2013). Prírodné zdroje sa však nenachádzajú rovnomerne rozložené v globálnom prostredí, čo zapríčiňuje, že rôzne ľudské spoločnosti majú rozdielny prístup k zdrojom. Práve toto je dôvod, pre ktorý Hoff a Polack (1993) tvrdia, že sociálni pracovníci sú zodpovední za zabezpečenie spravodlivej alokácie prírodných zdrojov. Schmitz a kol. (2010) poukazujú na prepojenie environmentálnej sociálnej práce s kritickou sociálnou prácou, prostredníctvom ktorého je možné usilovať o to, aby sa princípy sociálnej spravodlivosti implementovali aj do ekonomických systémov (Jarvis, 2013). Podľa Blowersa (2003) napriek skutočnosti, že sociálne a environmentálne problémy sa prejavujú na subjektívnej úrovni, ich príčiny sú štrukturálne vyvolané. Chudoba a environmentálna nespravodlivosť sú pokladané za prejavy štrukturálneho násillia. Táto skutočnosť si vyžaduje angažovanie sa sociálnych pracovníkov v oblasti ekonomickej a politickej kritiky a to najmä v kontexte prístupu k sociálnym službám. Aby sa občania stali nositeľmi zmeny pri transformácii svojich komunít, respektíve celých krajín, je potrebné zvyšovať ich povedomie o negatívnom vplyve environmentálnych podmienok na ich životy a politickom kontexte riešenia (Blowers, 2003). Prechádzajúc procesom zmeny získavajú členovia komunity zručnosti a vedomosti potrebné na účasť v prebiehajúcom procese občianskej angažovanosti, v procese, v ktorom členovia komunity konajú ako správcovia životného prostredia. Ako činitelia zmeny členovia komunity spoznávajú globálne dimenzie problémov, ktorým čelia, pričom sa stávajú aktérmi v rámci vlastného kontextu rozvoja komunity na miestnej úrovni (Shiva, 2005, Korten, 2010, Coates, 2003. Mearns, Norton, 2010).

Ľudia potrebujú pochopiť, že človek nie je zvláštna biologická entita, ale že všetky veci na Zemi sú navzájom prepojené a pre zlepšenie životného prostredia je potrebná rovnováha medzi všetkými subsystémami (Coates, 2004, Adams, 2008, Hawken, 2010). Ak má sociálna práca prispieť k tejto zmene, potom potrebuje novú paradigmu (Dominelli, 2013, Berry, 1988, Matthies et al. 2001). Berry (1988) v súvislosti s potrebou prijatia alternatívnej paradigmy zdôrazňoval, že musí v sebe obsahovať nasledovné koncepty: jednota všetkých vecí, akceptácia subjektivity, zložitost' problémov a hranice.

Nová paradigma má pomôcť ľuďom, aby si uvedomili, že všetok život na našej planéte má hodnotu a že jednotlivé subsystémy sú navzájom prepojené, čo vedie k vzťahovému mysleniu a tým aj k udržateľnosti, čo je možné dosiahnuť len v kontexte blahobytu všetkých vecí existujúcich na Zemi (Berry, 1988). Environmentálna paradigma musí obsahovať nástroje, ktoré privedú ľudí k vedomej zodpovednosti (Korten, 1995) a k vedomej participácii v boji za život založený na akceptácii vzájomnej prepojenosti všetkého živého



(Earley, 1997). Úlohou sociálnej práce na komunálnej úrovni je viesť jednotlivcov aj komunity k spolupráci s prírodou aby sa vytvorili podmienky, v ktorých by všetky druhy mohli naplno využívať svoj potenciál. Na individuálnej úrovni je povinnosťou profesie prispievať k rozvoju individuálnych talentov tak, aby každý jedinec smeroval k svojej seberealizácii. Podľa Lederacha (2010) sociálni pracovníci sa zapájajú do integrovanej environmentálnej praxe, v ktorej zastávajú úlohy ako facilitátor, mediátor, vodca a aktivista. Integrovaná environmentálna prax zahŕňa snahu o sociálnu a environmentálnu spravodlivosť založenú na ľudských právach, komunitnej organizácii, budovaní kapacít a na sociálnych sieťach.

Berry (1988) v tejto súvislosti nehovorí len o prijatí **alternatívnej paradigmy**, ktorá by poskytla základné východiskové rámce pre intervencie sociálnej práce v čase environmentálnej krízy, ale formuluje aj nasledovné úlohy environmentálnej sociálnej práce:

- 1) Upozorňovať jednotlivcov a verejnosť na krutú deštrukciu, ktorú prináša súčasná organizácia a fungovanie spoločnosti.
- 2) Vniesť do verejného diskurzu uznanie, že základná príčina sociálnej a ekologickej nespravodlivosti a dôvody ich vytrvalosti spočívajú v hodnotách a presvedčeniach modernity a ekonomických a sociálnych štruktúrach, ktoré ich podporujú.
- 3) Viesť ľudí k porozumeniu a oceneniu prepojenosti všetkých vecí a k smerovaniu, ktoré z toho môže prameniť.
- 4) Rozvíjať a podporovať individuálne, skupinové, spoločenské a globálne snahy, ktoré sú viac v súlade s týmto alternatívnym svetonázorom.

Takáto alternatíva si však na osobnej aj profesionálnej úrovni vyžaduje odhalenie a odmietnutie nášho zakotvenia v modernosti. Pre mnohých sociálnych pracovníkov môže takáto zmena nasledovať len po transformácii vedomia (Berry, 1988). Ako píše Canda (2005) toto úsilie zasahuje osobnú integritu jednotlivcov v kontexte ich interpersonálnych vzťahov, prírodou, spoločnosťou a vlastným duchovným hľadaním.

## ZÁVER

Boj proti environmentálnej kríze nemá byť bojom proti celej ekonomickej sfére. Hoci ekonomicke a obchodné modely boli ústredným bodom pri vytváraní tejto krízy, majú tiež potenciál vyvinúť citlivejšie a zodpovednejšie postupy, ktoré by ľuďom umožnili naplňovať ich individuálne potreby (Hawken, 2010; Korten, 2007, 2010). Hart (2010) vyzýva na znovuobjavenie kapitalizmu zapojením podnikateľskej etiky starostlivosti a záväzku zachovať ekologickú integritu. Keďže planéta Zem je uzavretý systém, reakcie na globálne environmentálne hrozby sa musia vyskytnúť na všetkých úrovniach. Existuje však vážna hrozba, že niektorí jednotlivci sa môžu snažiť využiť filozofiu udržateľnosti na vytváranie zisku, čo môže znehodnotiť celú snahu o udržateľný spôsob života (Epstein, 2010; Johnston, Everard, Santillo & Robèrt, 2007). Sociálni pracovníci sa musia angažovať, aby globálne spoločenstvo na všetkých úrovniach pochopilo, že životné prostredie je oveľa viac ako len tovar v rukách ľudí (Burelli, Pala 2021) a aby sa k nemu ľudstvo začalo správať s rešpektom.

Environmentálna sociálna práca je výzvou pre sociálnych pracovníkov aby sa snažili pomôcť ľuďom porozumieť kríze, uznať a oslavovať talenty a zručnosti každého človeka a zapojiť sa do sociálnych akcií na podporu zmien potrebných na to, aby priniesli vznik sociálnych štruktúr a praktík, ktoré vyživujú dobro, kvalitné bytie pre všetkých (Coates, 2003, 2004). Je potrebné tiež ľudí ubezpečiť o tom, že udržateľná budúcnosť si ———

revolúciu. Predpokladom udržateľnosti je rešpektovanie ostatných živých subsystémov Zeme, čo by navrátilo stav homeostázy (Coates, 2004, Canda, 2005).

Prijatím alternatívnej paradigmy sa sociálni pracovníci môžu angažovať v podpore množstva rôznych iniciatív na lokálnej aj globálnej úrovni akými sú napríklad dobrovoľná skromnosť, ekonomická rovnosť, dostupné bývanie, univerzálna zdravotná starostlivosť, ľudské práva, boj proti nášľapným mŕtvam, alternatívna energia, komunitné poľnohospodárstvo, opatrenia na zákaz domáceho používania pesticídov na trávniky, sociálny rozvoj, vytváranie a spájanie družstiev, podpora „spravodlivého obchodu“ a bojkot spoločností, ktoré porušujú ľudské práva atď. Takéto ciele a činnosti posilňujú nielen sebaobraz a posilnenie postavenia jednotlivca, ale aj schopnosť spoločnosti účinnejšie podporovať potreby všetkých udržateľným spôsobom.

### **POĎAKOVANIE**

*Príspevok vznikol v rámci projektu APVV-20-0094 Environmentálna spravodlivosť v kontexte sociálnej práce.*

### **POUŽITÉ ZDROJE**

ADAMS, R. 2008. *Empowerment, Participation and Social Work*, 3rd ed.; Palgrave Macmillan: New York, NY, USA, 2008. ISBN 0230019994.

BERRY, T. 1988. *The dream of the Earth*. San Francisco: Sierra Club. ISBN 19901988.

BERRY, T. 1999. *The great work: Our way into the future*. New York: Bell Tower. ISBN 0609605259.

BESTHORN, F. 2002. Is it time for a new ecological approach to social work: What is the environment telling us? *The Spirituality and Social Work Forum*, Winter, (p. 1,6-7).

BILOWERS, A. 2003. Inequality and community: The missing dimensions of sustainable development. In: BUCKINGHAM, S., K. THEOBALD (Eds.) 2003. *Local environmental sustainability*, Boston, Woodhead Publishing Limited. ISBN: 1 85573 531 8, pp. 235–250.

BORGMANN, A. 1984 *Technology and the Character of Contemporary Life: A Philosophical Inquiry*. Chicago: University of Chicago Press. ISBN 0226066282.

BURELLI, C., D. PALA. 2021. The Environmental Crisis and Its Injustice. An (Inevitably Short). Introduction [online] *Rivista di estetica*, 75, p. 13-16. [2022-04-06] Dostupné na <https://doi.org/10.4000/estetica.7190>.

CANDA, E. R. 2005. The future of spirituality in social work: The farther reaches of human nurture. [online]. *Advances in Social Work*. 6(1), 97–108. [2022-04-04] Dostupné na DOI: <https://doi.org/10.18060/83>.

CARINGTON, D. 2017. The seven megatrends that could beat global warming: 'There is reason for hope' [online]. *The Guardian*. [2022-2-12]. Dostupné na: <https://www.theguardian.com/environment/2017/nov/08/seven-megatrends-that-could-beat-global-warming-climate-change>.

COATES, J. 2003. Exploring the Roots of the Environmental Crisis: Opportunity for Social Transformation. [online]. *Critical Social Work. An interdisciplinary Journal dedicated to social justice. Social Work and Ecology*. 4(1). [2022-03-15] Dostupné na: <https://ojs.uwindsor.ca/index.php/csw/article/view/5631>.

- COATES, J. 2004. Ecology and social work: Toward a new paradigm. Halifax: Fernwood Publishing. ISBN-13: 978-1552661079.
- COLBORN, T., D. DUMANOSKI, J. MYERS. 1997. Our Stolen Future: Are We Threatening Our Fertility, Intelligence, and Survival?-A Scientific Detective Story. Middlesex: Plume, ISBN -13: 978-0452274143.
- DOMINELLI, L. 2013. Environmental justice at the heart of social work practice: Greening the profession. [online]. *International Journal of Social Welfare*. 22(4):431-439. [2022-03-23]. Dostupné na: <https://doi.org/10.1111/ijsw.12024>.
- EARLEY, P.C. 1997. *Face, harmony, and social structure: An analysis of organizational behavior across cultures*. New York: Oxford University Press. ISBN-13: 978-0195110074
- EHRlich, P. R. 1997. *Population bomb*. Cutchogue, NY: Buccaneer Books Inc. ISBN: 978-1568495873.
- EPSTEIN, M. 2010. Thinking straight about sustainability. *Stanford Social Innovation Review*, 8(3): 50–55.
- FAUX, J. 2006. *The global class war: How America's bipartisan elite lost our future and what it will take to win it back*. Toronto: John Wiley & Sons Canada, Ltd. ISBN 471 697 613
- FRY, T. 2011. *Design as politics*. Oxford: Berg. ISBN: 978 1 84788 567 8.
- GORE, A. 1992. *Earth in the Balance: Ecology and the Human Spirit*. Boston: Houghton Mifflin, ISBN 0-395-57821-3.
- GRAY, M., J. COATES. 2015. Changing gears: shifting to an environmental perspective in social work education. [online] *Social Work Education*, 34(5): 502-5012, [2022-04-14] . Dostupné na: doi: 10.1080/02615479.2015.1065807.
- HART, S. L. 2010. *Capitalism at the crossroads: Next generation business strategies for a postcrisis world*, 3rd edn. Upper Saddle River, NJ: Wharton School Publishing. ISBN: 13: 978-0137042326.
- HAWKEN, P. 2010. *The ecology of commerce: A declaration of sustainability*, revised edn. New York: Harper Business. ISBN-13 : 978-0061252792.
- JOHNSTON, P., M. EVERARD, D. SANTILLO, K. H. ROBERT 2007. Reclaiming the Definition of Sustainability. *Environmental Science and Pollution Research* 14(1):60-66.
- HOFF, M. D., POLACK, R. J. 1993. Social dimensions of the environmental crisis: Challenges for social work. *Social Work* 38(2):204–211.
- JARVIS, D. 2013. Environmental Justice and Social Work: A Call to Expand the Social Work Profession to Include Environmental Justice. *Columbia Social Work Review*, 11(1), 36–45. <https://doi.org/10.7916/cswr.v11i1.1935>.
- KEMP, S.P. 2011. Recentring Environment in Social Work Practice: Necessity, Opportunity, Challenge. *British Social Work*, 41, 1198–1210.
- KORTEN, D. 1987. Third generation NGO strategies: a key to people-centred development. *World Development*, 15(1, Supplement):145-159.
- KORTEN, D. 1995. *Sustainable development: Conventional versus emergent alternative wisdom*. A feature of the People-Centered Development Forum. [online]. Revisited 1995. *Living Economics Forum*. [2022-04-14]. Dostupné na: <https://davidkorten.org/wisdom/>.
- KORTEN, D. 2007. *The great turning: From empire to earth community*. Oakland: Berrett-Koehler Publishers, ISBN-13 : 978-1887208086.
- KORTEN, D. 2010. *Agenda for a new economy: From phantom wealth to real wealth*, 2nd ed. Oakland: Berrett-Koehler. ISBN-13 : 978-1605093758.

LEDERACH, J. P. 2010. *The moral imagination: The art and soul of building peace*. New York: Oxford University Press. New York: Oxford University Press; ISBN-13: 978-0199747580.

LEE, J. 2001. *The Empowerment Approach to Social Work Practice*, 2nd ed.; Columbia University Press: New York, NY, USA, 2001; ISBN 0231115482.

LEVICKÁ, J., K. LEVICKÁ, V. HANZALÍKOVÁ, A. BÁNOVČINOVÁ. 2012. Ekosociálne prístupy v sociálnej práci. Trnava: Oliva, ISBN 97880893321144.

LEVY, A., VAILLANCOURT, J.-G. 2011. War on earth? Junctures between peace and the environment. In: Matyók, T., J. Senehi, S. Byrneeds. *Critical issues in peace and conflict studies: Theory, practice, and pedagogy*, pp. 217–244. Lanham, MD, Lexington Books.

LOVELOCK, J. 1979. *Gaia: A new look at life on Earth*. New York: Oxford University Press. ISBN 0-19-286218-9.

MARLOW, C., C. Van ROOYEN. 2011. How Green Is the Environment in Social Work null [article]. *Intentional Social Work* 44(2): 241–253. DOI: 10.1177/002087280104400208.

MATTHIES, A.L, K NÄHRI, D. WARD, 2001. *The Eco-Social Approach in Social Work*; Jyväskylä: SoPhi University Press:, Finland, 2001; pp. 54–83. ISBN 951-39-091-4-X.

McKINNON, J. 2008. Exploring the Nexus between Social Work and the Environment. [online]. *Australian Social Work*. 61(3): 256–268 [2022-02-17] Dostupne na: <https://doi.org/10.1080/03124070802178275>.

MEADOWS, Donella H., Denis, L. MEADOWS, Jørgen RANDERS, Wiliam W. BEHREMS III. 1972. The Limits the Geowth. A Reprort for the Club of Rome's Project on the Predicament of Mankind. [online] New York: Universe Books. ISBN 0-87663-165-0 [2022-03-12] Dostupné na: <https://www.donellameadows.org/wp-content/userfiles/Limits-to-Growth-digital-scan-version.pdf>.

MEADOWS, Donella H. 2008. *Thinking in System : A Primer*. [online] London: Earthscan. ISBN: 978-1-84407-726-7. [2022-05-15]. Dostupné na: <https://wtf.tw/ref/meadows.pdf>.

MEADOWS, D. H. *Thinking in System : A Primer*. [online] London: Earthscan, [2022-05-15]. Dostupné na: <https://wtf.tw/ref/meadows.pdf>.

MEARNS, R., A. NORTON. 2010. Modelling biodiversity and ecosystem services in coupled ecological–economic systems. [online]. In: MEARNS, R. A. Norton (Eds). *Social dimensions of climate change: Equity and vulnerability in a warming world*, pp. 1–44. Washington, DC, The World Bank. [2022-02-22]. Dostupné na: <https://openknowledge.worldbank.org/handle/10986/2689> License: CC BY 3.0 IGO."

MENDOZA, H. R., T. MATYÓK, T. 2012. We are not alone: When the number of exceptions to a rule exceeds its usefulness as a construct, it is time for a change. In: POLDOMA, T. (Ed.). 2012. *Meanings of designed spaces*. New York, Fairchild (Forthcoming). ISBN 9781609011451.

ORR, D. W. 2012. *Down to the wire: Confronting climate collapse*. Oxford: Oxford University Press, ISBN-13 : 978-0199829361.

PEETERS, J. 2012. Social work and sustainable development: Towards a social-ecological practice model. *Journal of Social Intervention: Theory and Practice*.21(3):5-26.

ROCHA, H. B. Social Work Practices and the Ecological Sustainability of Socially Vulnerable Communities. *Sustainability* 2018, 10(5), 1312; <https://doi.org/10.3390/su10051312>

SHIVA, V. 2005. *Earth democracy: Justice, sustainability, and peace*. Cambridge, MA, South End Press. Berkeley, CA: North Atlantic Books, U.S. ISBN13 9781623170417.

SCHMITZ, C. L., T. MATYÓK, L.M. SLOAN, CH. D. JAMES. 2012. The relationship between social work and environmental sustainability: Implication for

**Revue sociálnych služieb**, ročník 2, číslo 1, rok 2022

Vydavateľ: Fakulta sociálnych vied, UCM v Trnave, Bučianska 4/A, 917 01 Trnava

<https://rss.fsvucm.sk/index.php/rss/index>

DOI: <https://doi.org/10.34135/rss.220104>

interdisciplinary practice. *International Journal of Social Welfare*, 21(3),278-286. DOI: 10.1111/j.1468-2397.2011.00855.x.

STRIEŽENEC, Š. 2006. Teória a metodológia sociálnej práce. Trnava: Tripsoft. ISBN 8096939041.

WALKER, B., SALT, D. 2006. *Resilience thinking: Sustaining ecosystems and people in a changing world*. Washington, DC, Island Press. ISBN-13 : 978-1597260930.

WCED (World Commission on Environment and Development). 1987. Our Common Future. [online] New York: Oxford University Press. [2022-04-25] Dostupné na: <https://sustainabledevelopment.un.org/content/documents/5987our-common-future.pdf>.

### **Kontakt**

prof. PhDr. Mgr. Jana Levická, PhD. (jana.levicka@ucm.sk)

Katedra sociálnych služieb a poradenstva

FSV UCM v Trnave

Bučianska 4/A, Trnava, 917 01

## **PRAKTICKÉ UCHOPENIE METAANALÝZY V SOCIÁLNYCH VEDÁCH**

### **PRACTICAL GRASP OF META-ANALYSIS IN SOCIAL SCIENCES**

**Michaela VACEKOVÁ, León RICHVALSKÝ**

#### **Abstrakt**

*Vedecké poznanie v ktorejkoľvek oblasti je založené na dobrej znalosti a orientácii v spektre výskumných metód. Rozmanitosť a početnosť výskumných metód môže sťažovať výber správneho prístupu a metódy. V súvislosti s nárastom realizovaných štúdií, ktoré so sebou prinášajú množstvo výskumných zistení, je jednou z pomerne využívaných metód práve metaanalýza, ktorej cieľom je integrovať závery individuálnych štúdií zaoberajúcich sa rovnakou problematikou (Glass, 1976). Metaanalýza, nazývaná aj ako kvantitatívna výskumná syntéza, je účinným prístupom k sumarizácii a porovnávaní výsledkov z empirickej literatúry (Card, 2012). V súvislosti s tým, že v slovenskom prostredí absentuje metodologické uchopenie a objasnenie metaanalýzy si autori príspevku kladú za cieľ teoreticky objasniť, a na základe praktických príkladov priblížiť využitie metaanalýzy v spoločenskovedných výskumoch. Príspevok má charakter teoretickej štúdie, v ktorej sa autori zameriavajú na teoretické objasnenie metaanalýzy a jej praktické uchopenie, čo považujú za užitočné pre začínajúcich výskumníkov.*

**KLúčové slová:** METAANALÝZA. KVANTITATÍVNA VÝSKUMNÁ METÓDA. PRAKTICKÉ UCHOPENIE.

#### **Abstract**

*Scientific knowledge in any field is based on appropriate knowledge and orientation in the spectrum of research methods. The diversity and multiplicity of research methods can make it difficult to choose the right approach and method. In connection with the increase of realized studies, which bring with them a number of research findings, one of the relatively used methods is meta-analysis, the aim of which is to integrate the conclusions of individual studies dealing with the same issues (Glass, 1976). Meta-analysis, also called quantitative research synthesis, is an effective approach to summarizing and comparing results from the empirical literature (Card, 2012). In connection with that in the Slovak environment absent methodological grasp and clarification of meta-analysis, the authors decided to clarify theoretically, and on the basis of practical examples to approach the use of meta-analysis in social science research. The paper has the character of a theoretical study which is focus on the theoretical explanation of the meta-analysis and its practical grasp, which they consider useful for beginning researchers.*

**Keywords:** META-ANALYSIS. QUANTITATIVE RESEARCH METHOD. PRACTICAL GRASP.

## **ÚVOD**

Jedným z pilierov vedeckého poznania je výskum. Kľúčovým prvkom vo výskume je výber výskumnej stratégie. V tejto fáze sa výskumník zamýšľa nad tým, akým spôsobom bude výskum realizovať. V súvislosti s tým možno konštatovať, že znalosť samotnej metodológie je prvým predpokladom kvality realizovaného výskumu. Ďalším indikátorom určujúcim kvalitu výskumu je práve výber vhodnej metódy. Metódy v tomto smere predstavujú nástroje, prostredníctvom ktorých prebieha systematický proces poznávania. Pri výbere vhodných metód vychádzajú výskumníci zo základného metodologického

rozdelenia, a to výber kvantitatívnej alebo kvalitatívnej výskumnej stratégie. Metaanalýza patrí k výskumným metódam kvantitatívneho charakteru.

Kvantitatívna výskumná stratégia využíva hypoteticko-deduktívny prístup, ktorý je charakterizovaný empirickým overovaním vedeckých teórií. Zisťovaniu a zberu dát predchádza teória a na základe teoretických poznatkov sú vytvárané hlavné pojmy tak, aby boli merateľné a výskumné otázky sú vždy zakotvené v rozsiahlej teoreticko-metodologickej diskusii. Cieľom kvantitatívneho výskumu je priniesť poznania, ktoré je možné spoľahlivo zovšeobecniť. Spoľahlivosť záveru súvisí s metódou výberu vzorky a je posúditelná vďaka využívaniu metód štatistickej analýzy (Novotná, Špaček, Šťovíčková Jantulová, 2019). Bačíková a Janovská (2018) považujú štatistické metódy za základ analýzy každého kvantitatívneho výskumu. Jednou z významných a pomerne často využívaných štatistických metód je práve metaanalýza, na ktorú sa zameriavame v našom príspevku. Existuje veľké množstvo štatistických metód a vhodnosť ich použitia závisí od zámeru výskumu, charakteru výskumných otázok a type premenných. Podľa Ondrejkooviča (2017) patrí medzi charakteristické vlastnosti metód v kvantitatívnom výskume *systematickosť, presnosť, kontrolovateľnosť, overiteľnosť a možnosť zovšeobecňovania*. Metaanalýza, ako jedna z kvantitatívnych výskumných metód, býva častokrát zamieňaná s primárnou či sekundárnou analýzou dát. V súvislosti s tým je našim cieľom objasniť metaanalýzu ako základnú štatistickú metódu využívanú v sociálnych vedách a poukázať na jej špecifiká.

## 1 TEORETICKÉ UKOTVENIE METAANALÝZY

Medzi prvých výskumníkov, ktorí použili metaanalýzu patrí Glass (1976), ktorý vo svojom článku s názvom *Primary, Secondary and Meta-Analysis of Research* píše o troch stupňoch analýzy dát, a to primárnej analýze, sekundárnej analýze a metaanalýze. Primárnu analýzu definuje ako pôvodnú analýzu dát vo výskumnej štúdiu a považuje ju za jednu z typických štatistických metód, ktorá slúži na zhromažďovanie údajov. Následne výskumník zhromaždené údaje analyzuje, aby poskytol odpovede na výskumné otázky. Sekundárna analýza predstavuje opätovnú analýzu údajov za účelom zodpovedania pôvodnej výskumnej otázky pomocou lepších štatistických techník alebo zodpovedania nových otázok pomocou starých údajov. O metaanalýze píše ako o analýze analýz. Ide o štatistickú analýzu veľkého množstva analytických výsledkov individuálnych štúdií za účelom integrovať ich závery.

Pri spracovávaní výskumných dát častokrát dochádza k nesprávnemu zaobchádzaniu s metódami skúmania. Spory vychádzajúce z prístupov metodologického pluralizmu nachádzajú svoje riešenie v tematizovaní a systematickom aplikovaní kvalitatívneho a kvantitatívneho prístupu podľa ich povahy. Glass (1976) preto zdôrazňuje, že prvým krokom pri definovaní metaanalýzy je dôležité práve objasnenie rozdielov medzi metaanalýzou, primárnou analýzou a sekundárnou analýzou.

Card (2012) poukazuje na to, že primárna aj sekundárna analýza údajov si vyžadujú prístup k úplným, nespracovaným údajom zozbieraným v štúdiu, na rozdiel od čoho metaanalýza zahŕňa štatistickú analýzu výsledkov z viac ako jednej štúdie. Metaanalýza teda zahŕňa výsledky štúdií vo forme veľkosti účinkov, v tom prípade si nevyžaduje prístup k nespracovaným údajom a taktiež zahŕňa vyvodzovanie záverov zo vzorky štúdií. Na rozdiel od toho primárne a sekundárne analýzy dát zahŕňajú vyvodzovanie záverov zo vzorky jednotlivcov. Card taktiež vyzdvihuje fakt, že metaanalýza sa zameriava na výsledky výskumu, nie na závery, ku ktorým dospeli autori jednotlivých štúdií. Novotná,

Špaček, Šťovíčková Jantulová (2019) konštatujú, že sekundárna analýza dát je charakteristická analýzou už existujúcich dátových súborov iných výskumníkov. V tom prípade výskumník nezodpovedá za spôsob zberu dát, no napriek tomu zodpovedá za spôsob ich interpretácie. Práve z toho dôvodu je dôležité dôsledné preskúmanie dostupných dokumentov a spôsobu získania dát vo výskumoch (pričom je dôležité zistiť cieľovú skupinu výskumu, spôsob výberu, zberu dát a pod.). Súčasťou popisu analýz je teda samozrejme to, akým spôsobom boli pôvodné dáta transformované tak, aby ktokoľvek mohol posúdiť relevantnosť postupu, prípadne ho zopakovať vo vlastnom výskume.

Metaanalýza predstavuje štatistickú metódu kvantitatívneho výskumu, ktorej cieľom je systematické hodnotenie dvoch alebo viacerých nezávislých výskumných štúdií skúmajúcich rovnaký alebo podobný problém, a následné vyhodnotenie záverov výskumov. Keď sa ten istý problém analyzuje v rôznych štúdiách, očakáva sa, že rozdiely medzi výsledkami sa nájdu čistou náhodou, čo možno maximalizovať v prípade malých štúdií, pretože odhad je menej presný. Štatistická sila sa samozrejme zvyšuje väčšou veľkosťou vzorky (Fau, Nabzo, 2020; Hendl, 2012).

Hendl (2012) definuje metaanalýzu aj ako integratívny typ prehľadu, ktorý sa usiluje o zovšeobecnenie výsledkov výskumu z množiny realizovaných výskumov o totožnej problematike. Úlohou výskumníka je zhromaždiť štúdie využívajúce približne rovnaké metódy skúmania rovnakej alebo veľmi podobnej problematiky. Táto metóda má podobu tzv. *systematického prehľadu*. V rámci nej výskumník aplikuje vedecké stratégie, ktoré obmedzujú vznik systematických chýb pri zhromažďovaní, kritickom hodnotení a syntéze všetkých relevantných štúdií k problematike. Metaanalýza teda využíva metódy základných vedeckých metód, a to analýzy a syntézy.

Metaanalýzy tak predstavujú základný nástroj na syntetizovanie dostupných vedeckých informácií, ktorý umožňuje kvantitatívny odhad vzťahu medzi dvoma premennými, odhaduje váženú veľkosť účinku a zvyšuje presnosť odhadov. Vo svojom procese nám umožňujú posúdiť kvalitu použitej metodológie, konzistentnosť medzi výskumami, získať lepší globálny odhad a identifikovať podskupiny s rôznymi účinkami. To umožňuje zvýšiť platnosť záverov jednotlivých štúdií a identifikovať oblasti neistoty, v ktorých je potrebný nový výskum (Fau, Nabzo, 2020).

Počas celého procesu práce s metaanalýzou je dôležitá dobrá organizovanosť práce. Samotnú prácu nám pritom môže uľahčiť využitie programu Microsoft Excel. Ďalšou pomôckou by mohol byť taktiež základný softvér na štatistickú analýzu, napr. štatistické programy IBM® SPSS®, SAS či iné (Card, 2012; Báčiková, Janovská, 2018).

Salters-Pedneault (2022) taktiež zdôrazňuje, že metaanalýza je typ štatistickej analýzy, ktorá analyzuje výsledky štúdií zaoberajúcich sa rovnakou výskumnou otázkou, pričom poukazuje na výhody, ale aj nevýhody využitia metaanalýzy. Medzi kľúčové výhody zaraďuje:

- **väčšiu štatistickú silu a väčšiu schopnosť extrapolácie na väčšiu populáciu,**
- **evidence-based** (využitie na základe dôkazov),
- **pozorovanie účinku v dôsledku kombinovania menších štúdií do jednej väčšej štúdie,**
- **zvýšenú presnosť** (zhromažďujú a analyzujú sa menšie štúdie),
- **efektívnosť** (výskumníci môžu zhromaždiť veľké množstvo údajov bez toho, aby museli minúť veľa času, peňazí a zdrojov, pretože väčšina práce na zbere údajov už bola dokončená),
- **poskytovanie dôležitých smerov pre budúci výskum.**



Card (2012) za silné stránky metaanalýzy považuje práve systematickosť, transparentnosť, a v neposlednom rade možnosť formulovania záverov o skúmanej problematike v štatisticky overiteľných pojmoch.

Napriek mnohým výhodám, ktoré metaanalýza ponúka Salters-Pedneault (2022) tiež poukazuje na určité nevýhody, resp. úskalia tejto metódy, za ktoré považuje:

- **časovú náročnosť vyhľadávania relevantných štúdií,**
- **nedostatočné štatistické zručnosti a techniky.**

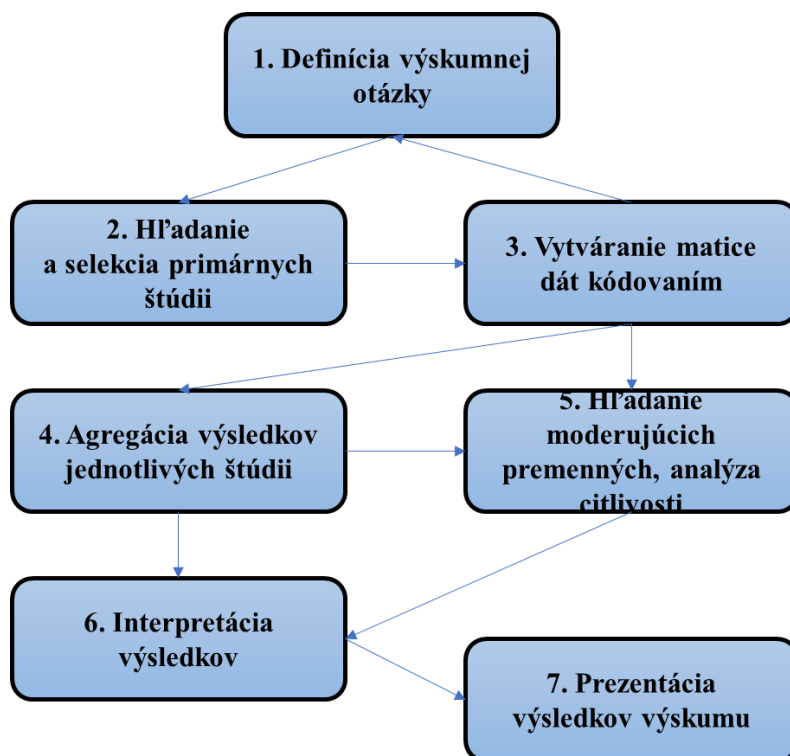
Autorka tiež zdôrazňuje, že metaanalýza má častokrát za následok zastavenie výskumu určitej témy, čo znamená, že namiesto poskytnutia pokynov pre budúci výskum môže nastať situácia, že konkrétna výskumná otázka bola zodpovedaná a nepotrebuje ďalšie skúmanie.

V súvislosti s našim zameraním možno tiež spomenúť významnú publikáciu autorov Smith, Glass a Miller (1980) s názvom *The Benefits of Psychotherapy*. V uvedenej publikácii autori zverejnili výsledky svojich štúdií z porovnania 475 vzájomne nezávislých zistení efektivity terapeutických postupov. Ich cieľom bolo priniesť objektívnejšie výsledky kvantitatívnych dát. Táto monografia je považovaná za priekopnícke dielo a zároveň prvú metaanalytickú prácu. O päť rokov neskôr, v publikácii *Statistical methods for meta-analysis*, uviedli Hedges a Olkin (1985) metaanalýzu kvantitatívnych údajov už ako samostatnú subdisciplínu štatistickej vedy s prvými systematickými návodmi, ako analyzovať údaje.

Pôvodne bola metaanalýza navrhnutá na používanie v spoločenských vedách (Glass, 1976). Ako analytický nástroj našla však svoje uplatnenie (v priebehu 80 rokov) tiež v medicíne (Evidence Based Medicine), ekológii či iných vedách (Fau, Nabzo, 2020). Bodnárová (2012) konštatuje, že postupom času sa metaanalýza stala jednou z najčastejšie používaných metód a súčasnosti je prijímaná ako štandardná štatistická metóda, ktorá predstavuje dôležitú inováciu v kvantitatívnom výskume.

Metaanalýza patrí k metódam tzv. *observačného typu*, čo znamená, že výskumník analyzuje dáta z jednotlivých štúdií, na ktoré nemá žiadny vplyv. Jednotlivé kroky metaanalýzy sú charakteristické ako pri akomkoľvek inom empirickom výskume. Na začiatku si výskumník určí problém (výskumnú otázku), premenné, ktoré sleduje a taktiež si zadefinuje výskumnú vzorku. Nasleduje fáza zberu a zhromažďovania dát zo štúdií skúmajúcich rovnaký problém, ktorý analyzujeme. Po vyhľadaní relevantných štúdií je dôležitým krokom tvorba matice dát kódovaním. Táto fáza je časovo najnáročnejšia, pretože práve v nej výskumník extrahuje dáta z každej štúdie a vytvára maticu dát, ktorú následne bude analyzovať (Hendl, 2012). Pre lepšie znázornenie uvádzame celý proces na obrázku 1.

**Obrázok 1:** Etapy metaanalýzy



**Zdroj:** Vlastné spracovanie podľa Hendla, 2012

## 2 PRAKTICKÉ PRÍKLADY VYUŽITIA METAANALÝZY

Pre názornú demonštráciu metaanalýzy a možností jej využitia v praxi sme vybrali niekoľko príkladov publikovaných vedeckých článkov využívajúcich práve túto metódu. Uvádzané príklady pochádzajú z voľne prístupných časopisov (tzv. open access) publikovaných vydavateľstvom MDPI, ktoré má v súčasnosti vo svojom portfóliu viac ako 85 vedeckých časopisov s relevantným impakt faktorom (Overview, 2022). Zaradenie praktických príkladov využitia metaanalýzy do príspevku sme pokladali za vhodné predovšetkým za účelom praktického objasnenia a priblíženia tejto metódy pre začínajúcich výskumných pracovníkov.

### **Príklad č. 1: Metaanalýza pracovnej neistoty a výkonu zamestnanca: testovanie časových aspektov, zdrojov hodnotenia a vplyvu welfare režimu a odborov.**

(A Meta-Analysis of Job Insecurity and Employee Performance: Testing Temporal Aspects, Rating Source, Welfare Regime, and Union Density as Moderators)

Autori: Magnus Sverke; Lena Låstad; Johnny Hellgren; Anne Richter; Katharina Näswall

V rámci tohto výskumu autori relevantné štúdie a dáta zhromažďovali v troch krokoch. Ich prvým krokom bolo prehľadávanie elektronických databáz PsycINFO, Web of Science a EBSCO. V druhom kroku sa zamerali na použitú literatúru v relevantných štúdiách, vrátane už vykonaných a publikovaných metaanalýz na témy istoty zamestnania. V treťom kroku pristúpili k prehľadávaniu vedeckých časopisov, ktoré neboli indexované

v elektronických databázach, ale mohli obsahovať relevantné dáta. Pri hľadaní autori používali rovnaké kľúčové slová, týkajúce sa skúmanej oblasti pracovnej neistoty, a svoje výsledky ohraničili na rozpätie rokov 1980 – jún 2018 (Sverke, et al., 2019).

Autori v týchto troch krokoch identifikovali 269 relevantných zdrojov, ktoré na základe upresňujúcich kritérií vyfiltrovali na konečných 106. V rámci týchto 106 štúdií pracovali autori so vzorkou 50 928 jednotlivcov z 33 krajín.

Jednotlivé premenné, ktoré autori vo svojej metaanalýze používali, si rozdelili a prekódovali do vlastných kategórií. Je pochopiteľné, že každý výskum alebo štúdia má odlišný cieľ a kladie respondentom odlišné otázky, preto je zjednotenie dát pri metaanalýze dôležitým krokom. Nekonzistentné dáta by viedli k nízkej vedeckej reliabilite zistených poznatkov, preto sa v mnohých prípadoch nevyhneme parciálnemu alebo úplnému vylúčeniu niektorých štúdií z metaanalýzy, čo môžeme pozorovať aj na tomto príklade (použitých 106 štúdií z 269 relevantných).

**Tabuľka 1:** Kategorizované dáta v prvom príklade metaanalýzy

Variable	Examples of Included Aspects	Average $\alpha$
Job insecurity	(Overall) job (in)security, fear/worry of job loss (affective), probability of job loss (cognitive), satisfaction with job security (r)	0.84
Task performance	Performance, job/task performance, in-role behavior/performance, productivity	0.83
Contextual performance	Organizational citizenship behavior, helping behavior, knowledge-sharing behavior, information sharing, extra-role behavior, sportsmanship	0.81
Counterproductive work behavior	Counterproductive work behavior, counterproductivity, work withdrawal, deviant behavior, non-compliant job behaviors	0.78
Creativity	Creativity, creative performance, innovative work behavior, organizational innovation, idea implementation	0.90
Safety performance	Risk taking behavior (r), (behavioral) safety compliance, safe working, physical/psychosocial safety behavior	0.84

(r) = reverse coded.

**Zdroj:** Sverke, et al., 2019

Ako môžeme na Tabuľke 1 vidieť, autori svoje nové premenné - vytvorené zlúčením podobných otázok z jednotlivých výskumov, podrobili testu reliability (spoľahlivosti) prostredníctvom výpočtu Cronbachovej alfy.

Cronbachova alfa je najpoužívanejšia štatistická metóda na meranie reliability dát. Skúmaný súbor premenných výskumník za pomoci využitia tejto metódy rozdelí na dve polovice a súčasne vygeneruje všetky spôsoby, ktorými je možné rozdelenie na dve polovice uskutočniť. Následne za pomoci Cronbachovej alfy sa z nich vypočítajú vzájomné korelácie (súvislosti) a jej hodnota je ich priemerom. Pri tomto výpočte platí, že čím viac sa hodnota približuje k 1, tým sú dáta reliabilnejšie. Hraničnou je vo vedeckej praxi hodnota 0,7, ktorá je spodnou hranicou použiteľnosti dát (Hanák, 2016). Pri pohľade na hodnoty Cronbachovej alfy v Tabuľke 1 môžeme konštatovať, že všetkých 6 premenných vytvorených autormi na základe 106 štúdií vykazujú dostatočnú úroveň reliability.

Uvedený Príklad č. 1 sme si zvolili práve z toho dôvodu, aby sme názorne poukázali na prínos štatistických metód, špecificky najpoužívanejšej štatistickej metódy - Cronbachovej alfy.

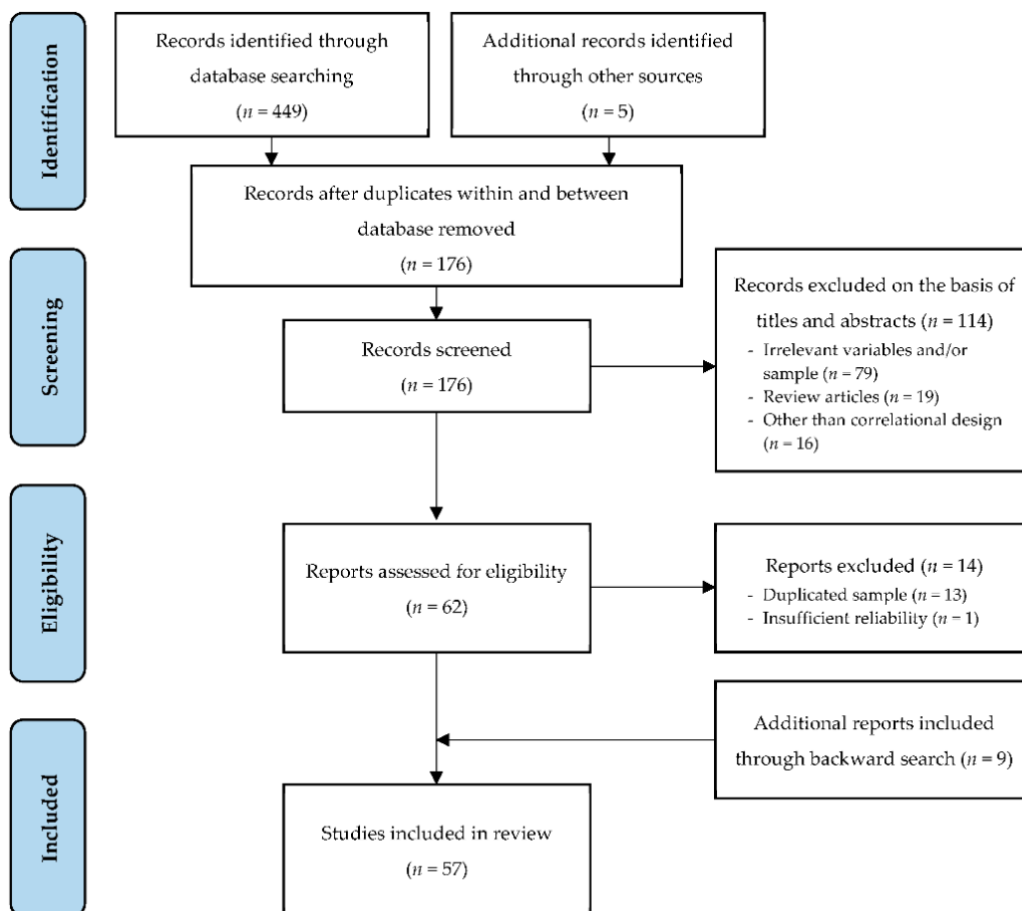
## **Príklad č. 2: Temperament a školské úspechy u detí: metaanalýza**

(Temperament and Academic Achievement in Children: A Meta-Analysis)

Autori: Dalia Nasvytiene; Tomas Lazdauskas

Pri tejto metaanalýze autori taktiež postupovali v troch základných krokoch. Na úvod zberu dát vyhľadávali pomocou relevantných kľúčových slov v databázach vedeckých publikácií Web of Science, ScienceDirect a EBSCO (konkrétne v PsycINFO, PsycARTICLES, ERIC, MEDLINE, SocINDEX, Teacher Reference Center, a OpenDissertations). Druhým krokom bolo vyhľadanie neindexovaných materiálov, ktoré autori uskutočnili oslovením portálov zaoberajúcich sa priamo skúmanou problematikou detského zdravia a správania - Behavioral-Developmental Initiatives (<https://www.b-di.com>) a Melbourne Children's ([www.melbournechildrens.com](http://www.melbournechildrens.com)). Posledným krokom v rámci zberu dát bolo vyhľadávanie v literárnych zdrojoch materiálov získaných v prvých dvoch krokoch. Materiály neboli ohraničené časovo, v tomto prípade teda boli ako relevantné považované všetky materiály do roku 2019, kedy bola metaanalýza vykonávaná (Nasvytiene, Lazdauskas, 2021). Výsledkom bolo 176 dokumentov, ktoré autori postupne vyfiltrovali podľa požiadaviek svojho výskumu na 57. Jedným z kritérií bola aj vyššie spomínaná Cronbachova alfa, použitím ktorej autori zo svojho výberu odstránili štúdie, ktoré nedosahovali všeobecne akceptovanú hodnotu reliability (vyššiu ako 0,7). V konečnom dôsledku teda autori pracovali so vzorkou 79 913 detí z 12 krajín, získanou vo výskumoch uskutočnených v rozmedzí rokov 1985 až 2019. V nižšie uvedenej Tabuľke 2 poukazujeme na praktický postup triedenia a filtrovania relevantných dát.

**Tabuľka 2:** Postup triedenia a filtrovania relevantných dát v druhom príklade metaanalýzy



**Zdroj:** Nasvytiene, Lazdauskas, 2021

Ako môžeme na uvedených príkladoch metaanalýzy pozorovať, dôležitým faktorom je zber samotných dát a ich následná analýza. Ak chceme dosiahnuť, aby bola metaanalýza vedecky relevantná, nemôžeme sa spoľahnúť na jednu databázu, index či vyhľadávač. Okrem on-line databáz je na mieste prehľadať aj neindexované zdroje v podobe časopisov a publikácií, ktoré sa nami skúmanou problematikou zaoberajú a mohli by relevantné dáta obsahovať. Tie môžeme často identifikovať napríklad v rámci použitej literatúry v existujúcich štúdiách. Rovnako prínosnou môže byť aj možnosť kontaktovať organizácie zaoberajúce sa skúmanou problematikou, ako sme mohli pozorovať v prípade druhého príkladu metaanalýzy. Tieto organizácie a združenia môžu totiž disponovať internými dokumentami a analýzami, ktoré publikované neboli, poprípade môžu mať prehľad o práve prebiehajúcich výskumoch.

Ak nájdeme a zhromaždíme štúdie, články, či iné materiály na skúmanú tému, takmer s určitosťou nebudú všetky vhodné do našej konkrétnej metaanalýzy. Ako bolo spomínané vyššie – každý výskum mohol mať otázky formulované iným spôsobom, súbor respondentov mohol mať odlišné charakteristiky, výskum nemusel byť všeobecne platný, ale vykonávaný len v rámci špecifickej komunity, výskum sa uskutočnil v minulosti, môže byť ovplyvnený odlišnou spoločenskou a kultúrnou realitou a pod. (konkrétne podmienky sú na uvážení samotného výskumníka, v súlade s vymedzením cieľa danej štúdie). Dôležitým faktorom je aj ukazovateľ reliability, ktorý využili obidva uvádzané príklady. Ak by sme do metaanalýzy zakomponovali výsledky z dát a dotazníkov, ktoré sú pod

všeobecne akceptovanou hodnotou Cronbachovej alfy (menej ako 0,7), mohla by byť naša metaanalýza vedeckou komunitou spochybnená, bez obhájiteľnej výpovednej hodnoty.

## 2.1 Využitie sekundárnej analýzy dát pri metaanalýze – prehľad dostupných databáz

Okrem uskutočnených a vyhodnotených výskumov a štúdií môžeme pri metaanalýze vychádzať aj zo sekundárnej analýzy štatistických dát. Sekundárna analýza dát je vo svojej podstate analýza dát, ktoré boli už vyzbierané – či už v rámci iného výskumu vykonávaného nami, alebo úplne iným výskumníkom v rámci jeho výskumu (ak dáta verejne prístupní). „*Archivovanie dátových súborov a ich sprístupňovanie pre potreby sekundárnej analýzy maximalizuje využitie prostriedkov investovaných do výskumov (komparatívny, longitudinálny výskum), a taktiež umožňuje standardizáciu a verifikáciu postupov použitých pri analýze dát.*“ (Dátový archív Sociologického ústavu SAV, 2022).

V podmienkach Slovenskej republiky môžeme čerpať z viacerých zdrojov štatistických dát, napríklad z databáz spravovaných Štatistickým úradom SR (STATdat. a DATAcube.), ale aj z portálu SASD – Slovenský archív sociálnych dát, ktorý spravuje Katedra sociológie na Filozofickej fakulte Univerzity Komenského a Sociologický ústav Slovenskej akadémie vied (SAV). SASD ponúka možnosť získať dáta z uskutočnených výskumov, ktoré sú priamo vo formáte pre rozšírený software IBM® SPSS®, ako aj jeho open-source alternatívu GNU PSPP. Štatistický software následne umožňuje výskumníkovi s dátami vykonať široké spektrum výpočtov a analýz, v súlade s cieľom štúdie a samotného výskumu. (Na vybraných premenných je možné taktiež overiť reliabilitu, vyššie spomínaným výpočtom Cronbachovej alfy). Možnostiam práce s dátami vo výskumoch (nie len) v sociálnych vedách sa dôkladne venuje už vyššie citovaná publikácia Dátová analýza v sociálnych vedách (Hanák, 2016). Publikácia je navyše koncipovaná ako presný návod na vykonanie týchto analýz v open-source štatistickom programe GNU PSPP, čím je užitočná aj pre výskumníkov, ktorí nemajú s prácou v takýchto programoch skúsenosti a nemajú zakúpenú licenciu na platený software (napr. spomínaný IBM® SPSS®).

V rámci zahraničných dát je v našom prostredí najvýznamnejším zdrojom databáza Európskej Únie Eurostat. Dáta síce nie sú vo formáte pre vyššie uvádzaný štatistický software, je však možné ich do programu importovať a následne vykonať požadované výpočty a analýzy.

Pri hľadaní vhodných dát na sekundárnu analýzu je potrebné vziať do úvahy aj fakt, že relevantné dáta môžeme získať aj z výskumu, ktorý sa primárne zaoberal inou, všeobecnejšou problematikou. Napríklad názory nami skúmanej skupiny obyvateľstva na nami skúmanú problematiku môžeme nájsť vo výskumoch verejnej mienky – ak je daná skupina obyvateľstva súčasťou respondentov a výskum obsahoval relevantné otázky. V prípade štatistických dát z portálu SASD je však súčasťou každého dátového súboru aj dotazník, prostredníctvom ktorého boli dáta zbierané, čo vo väčšine prípadov poskytne výskumníkovi dostatočný prehľad o súlade daného štatistického súboru s témou jeho výskumu.

## DISKUSIA A ZÁVER

Cieľom príspevku bolo priniesť komplexnejší pohľad na metaanalýzu a možnosti jej využitia v spoločenskovedných výskumoch. Tento cieľ vyplýva z predpokladu, že práve takýto spôsob by mohol byť užitočný pre začínajúcich výskumníkov, ktorí zatiaľ nemajú skúsenosť s využitím tejto metódy. Druhou pohnútkou k spracovaniu príspevku takéhoto charakteru bol fakt, že v domácom prostredí sme sa nestretli s hlbším spracovaním metaanalýzy pre oblasť sociálnej práce a verejnej správy. Z toho dôvodu sme považovali za dôležité práve uchopenie tejto metódy v teoreticko-praktickej rovine. Už v úvode príspevku poukazujeme na význam vedeckého poznania a znalosť metód, od čoho závisí kvalita celého výskumu. Z hľadiska narastajúcich štúdií sa metaanalýza ukazuje ako jedna z vhodných a pomerne populárnych metód v súčasnosti. V kontexte toho si myslíme, že práve toto objasnenie je vhodným krokom k zvýšeniu frekvencie využitia tejto metódy v sociálnych vedách v slovenskom prostredí.

Metaanalýza predstavuje jednu z najvyužívanejších výskumných metód v súčasnosti. Celý proces jej využitia je pomerne zložitý a vyžaduje si mnoho metodologických poznatkov, štatistických zručností a techník. Pre nedostatok vedomostí o možnostiach využitia metaanalýz dochádza častokrát k ich nesprávnemu využitiu a nekvalitnému spravovaniu výskumných dát, čoho dôsledkom sú chybné dáta a ich zlá interpretácia. Jedným z primárnych omylov býva častokrát nesprávne porozumenie metaanalýze a zamieňanie so sekundárnou analýzou. V súvislosti s tým, sme sa v našom príspevku zamerali na objasnenie oboch metód, s primárnym zameraním na metaanalýzu a jej praktické uchopenie v sociálnych vedách. Bastian (2014) považuje metaanalýzu za najvhodnejší nástroj pre systematický prehľad literatúry. Metaanalýzy a systematické prehľady sú vzhľadom na nárast štúdií v súčasnosti veľmi populárne a v spoločenskovedných výskumoch často využívané. Dôležité je však adekvátne porozumenie tejto výskumnej metóde, ktorej teoretické objasnenie sme doplnili o praktické príklady realizovaných výskumov, v ktorých výskumníci využili práve metódu metaanalýzy. Praktické uchopenie metaanalýzy sme podporili tiež prehľadom reliabilných databáz v kontexte sekundárnej analýzy výskumných dát. Takýto primárny ucelený prehľad k predmetnej problematike považujeme za prínosný pre začínajúcich vedeckých pracovníkov, pre ktorých je potrebné základné teoretické objasnenie metaanalýzy, jej špecifické odlišnosti oproti sekundárnej analýze a zároveň možnosti využitia v sociálnych vedách.

## POUŽITÉ ZDROJE

BAČÍKOVÁ, M., A. JANOVSÁ. 2018. *Základy metodológie pedagogicko-psychologického výskumu. Sprievodca pre študentov učiteľstva*. [online]. Košice: ŠafárikPress. 154 s. ISBN 978-80-8152-695-4. Dostupné na:

[https://www.researchgate.net/publication/331088374\\_ZAKLADY\\_METODOLOGIE\\_PEDAGOGICKO-PSYCHOLOGICKEHO\\_VYSKUMU\\_Sprievodca\\_pre\\_studentov\\_ucitelstva](https://www.researchgate.net/publication/331088374_ZAKLADY_METODOLOGIE_PEDAGOGICKO-PSYCHOLOGICKEHO_VYSKUMU_Sprievodca_pre_studentov_ucitelstva).

BASTIAN, Hilda. 2014. 5 key things to know about meta-analysis. *Scientific American*. [online]. Dostupné na: <http://blogs.scientificamerican.com/absolutely-maybe/5-key-things-to-know-about-meta-analysis/>.

BODNÁROVÁ, Lea. 2012. Kontrola validity kvalitatívnych štúdií – Systematický prehľad. *Československá psychologie*. [online]. 2012. 56(3): 232-240. Dostupné na: [https://kramerius.lib.cas.cz/search/nimg/IMG\\_FULL/uuid:fb9cd7b6-0302-4490-b896-b96689a9b4a5](https://kramerius.lib.cas.cz/search/nimg/IMG_FULL/uuid:fb9cd7b6-0302-4490-b896-b96689a9b4a5).

CARD, Noel A. 2012. *Applied Meta-analysis for Social Science Research*. New York: Guilford Press. 377 s. ISBN 9781609184995.

DÁTOVÝ ARCHÍV SOCIOLOGICKÉHO ÚSTAVU SAV. 2022. [online]. [cit. 11.6.2022]. Dostupné na: <http://www.sociologia.sav.sk/old/archiv/>.

FAU, Christian y NABZO, Solange. 2020. Metaanálisis: bases conceptuales, análisis e interpretación estadística. *Revista Mexicana de Oftalmología*. [online] 94 (6), pp. 260-273. Epub 25-Jun-2021. ISSN 2604-1227. <https://doi.org/10.24875/rmo.m20000134>.

GLASS, Gene V. 1976. Primary, Secondary, and Meta-Analysis of Research. *Educational Researcher*. [online] 5 (10), pp. 3–8. Dostupné na: <https://doi.org/10.2307/1174772>.

GLASS, G. V., M. L. SMITH. 1979. Meta-Analysis of Research on Class Size and Achievement. *Educational Evaluation and Policy Analysis*. [online] 1 (1), pp. 2-16. Dostupné na: <https://www.classsizematters.org/wp-content/uploads/2016/09/Glass-and-Smith.pdf>.

HANÁK, Róbert. 2016. Dátová analýza pre sociálne vedy. Bratislava: Vydavateľstvo Ekonóm, 2016. 151 s. Dostupné na: [https://www.researchgate.net/profile/Robert-Hanak/publication/324984692\\_DATOVA\\_ANALYZA\\_PRE\\_SOCIALNE\\_VEDY/links/5af03cb2458515f599846a86/DATOVA-ANALYZA-PRE-SOCIALNE-VEDY.pdf](https://www.researchgate.net/profile/Robert-Hanak/publication/324984692_DATOVA_ANALYZA_PRE_SOCIALNE_VEDY/links/5af03cb2458515f599846a86/DATOVA-ANALYZA-PRE-SOCIALNE-VEDY.pdf).

HEDGES, L. V., I. OLKIN. 1985. Statistical methods for meta-analysis. *Journal of Educational Statistics*. [online]. 1985, 20(1). San Diego, CA: Academic Press. DOI: 10.2307/1164953. Dostupné na:

[https://www.researchgate.net/publication/216811655\\_Statistical\\_Methods\\_in\\_Meta-Analysis](https://www.researchgate.net/publication/216811655_Statistical_Methods_in_Meta-Analysis).

HENDL, Jan. 2012. *Přehled statistických metod: analýza a metaanalýza dat*. Praha: Portál. ISBN 978-80-262-0200-4.

NASVYTIENĚ, Dalia. LAZDAUSKAS, Tomas. 2021. Temperament and Academic Achievement in Children: A Meta-Analysis. In: *European Journal of Investigation in Health, Psychology and Education* 11, no. 3: 736-757. DOI: <https://doi.org/10.3390/ejihpe11030053>.

NOVOTNÁ, H., ŠPAČEK, O., ŠŤOVÍČKOVÁ JANTULOVÁ, M. (eds.). 2019. *Metody výzkumu ve společenských vědách*. Praha: FHS UK. 495 s. ISBN 978-80-7571-025-3.

ONDREJKOVIČ, Peter. 2017. *Kapitoly z metodológie výskumu v sociálnych vedách*. Levice: Client Service s.r.o. 300 s. ISBN 978-80-972661-0-3.

OVERVIEW. 2022. [online]. [cit. 11.6.2022]. Dostupné na: <https://www.mdpi.com/about>.

SALTERS-PEDNEAULT, Kristalyn. 2022. *The Role of Meta-Analysis in Scientific Studies*. [online]. Dostupné na: <https://www.verywellmind.com/definition-of-meta-analysis-425254>.

SMITH, M. L., GLASS, G. V., MILLER, T. I. 1980. *The Benefits of Psychotherapy*. Baltimore, MD: John Hopkins University Press. 269 p. ISBN-13 : 978-0801823527.

SVERKE, Magnus, et al. 2019. *A Meta-Analysis of Job Insecurity and Employee Performance: Testing Temporal Aspects, Rating Source, Welfare Regime, and Union Density as Moderators*. In: *International Journal of Environmental Research and Public Health* 16, no. 14: 2536. DOI: <https://doi.org/10.3390/ijerph16142536>.



**Revue sociálnych služieb**, ročník 2, číslo 1, rok 2022

Vydavateľ: Fakulta sociálnych vied, UCM v Trnave, Bučianska 4/A, 917 01 Trnava

<https://rss.fsvucm.sk/index.php/rss/index>

DOI: <https://doi.org/10.34135/rss.220105>

### **Kontakt**

Mgr. Michaela Vaceková, interná doktorandka (vacekova1@ucm.sk)

Katedra sociálnych služieb a poradenstva

FSV UCM v Trnave

Bučianska 4/A, Trnava, 917 01

PhDr. León Richvalský, PhD. (leon.richvalsky@ucm.sk)

Katedra verejnej správy

FSV UCM v Trnave

Bučianska 4/A, Trnava, 917 01

**HAVELKA, D. , BARTOŠOVÁ, K. 2019. SPECIÁLNÍ SOUROZENCI – Život se sourozencem s postižením. 1. vyd. Praha: Portál, s.r.o. 128 s. ISBN 978-80-262-1475-5.**

Autormi publikácie *SPECIÁLNÍ SOUROZENCI – Život se sourozencem s postižením* sú Mgr. et. Mgr. David Havelka, Ph.D. a PhDr. Kateřina Bartošová, Ph.D. David Havelka vyštudoval psychológiu a špeciálnu pedagogiku na Masarykovej univerzite v Brne. Na Katedre psychológie Pedagogickej fakulty Masarykovej univerzity absolvoval aj doktorandské štúdium. V súčasnosti pôsobí na tejto katedre ako odborný asistent a taktiež pracuje ako psychológ v psychiatrickej liečebni Šternberk na detskom oddelení. Centrom jeho záujmu sú práve súrodenecké vzťahy a na túto problematiku robí prednášky, či už pre verejnosť, na vysokej škole a taktiež na odborných konferenciách.

Spoluautorkou knihy je Kateřina Bartošová, ktorá v roku 2014 ukončila doktorandské štúdium v odbore klinická psychológia. na Masarykovej univerzite v Brne V súčasnosti pôsobí ako odborná asistentka na Psychologickom ústave Filozofickej fakulty Masarykovej univerzity v Brne.

Publikácia *SPECIÁLNÍ SOUROZENCI – Život se sourozencem s postižením*, odráža nielen znalosti autorov z oblasti medziľudských vzťahov, ale aj ich schopnosť reflektovať význam interpersonálnych vzťahov v živote človeka. Vzťahom medzi zdravým a zdravotne znevýhodneným súrodencom je venovaná len okrajová pozornosť a pritom práve súrodenecký vzťah patrí medzi emocionálne najvýznamnejšie interpersonálne vzťahy v ľudskom živote.

Publikácia *SPECIÁLNÍ SOUROZENCI – Život se sourozencem s postižením* rozkrýva na základe všeobecne známych skutočností problematiku zdravého dieťa žijúceho v rodine so zdravotne znevýhodneným súrodencom. Z organizačného hľadiska autori publikáciu rozdelili do troch základných kapitol. Prvá kapitola má názov *Rodina s dítěte s postižením* popri všeobecne známych teoretických poznatkoch o rodine prináša aj pohľad psychické fungovanie rodičov, ako nosných pilierov rodiny a ich zvládania náročných životných situácií. Publikácia prináša plastický obraz na problematiku situácie, ktorým takýto rodičia denne čelia. Ako autori uvádzajú „*rodiče dětí se speciálními potřebami zažívají často výrazně vyšší míru stresu než rodiče zdravých dětí, dvojnásob to platí pro rodiče dětí s pervazivním vývojovým postižením, či postižením s přidruženým poruchovým chováním*“ (Havelka, Bartošová, 2019, s. 11). Teoreticky fundovaný text autori doplnili praktickými príkladmi, ako sú napr. útržky rozhovorov, ktorými sa snažia čitateľovi pomôcť vytvoriť si ucelený pohľad na danú problematiku. Logicky nasleduje pohľad na fungovanie rodiny ako celku, nakoľko prítomnosť dieťaťa so zdravotným znevýhodnením neovplyvňuje iba partnerské spolunažívanie rodičov, ale má vplyv na celkovú rodinnú atmosféru a fungovanie rodiny. Stotožňujeme sa s tvrdením autorov, že „*zmíněné obtíže mohou vést k celkově nižší rodinné soudržnosti, kdy se členové rodiny mohou vzájemně méně podporovat a mají méně společných zájmů*“ (Havelka, Bartošová, 2019, s. 15).

Druhá kapitola začína objasnením súrodeneckých vzťahov vo všeobecnosti, pričom práve tu autori zdôrazňujú dôležitosť týchto vzťahov. Ako uvádzajú „*sourozenecký vztah je jeden z nejdelších a nejintenzivnějších, které v průběhu života zažíváme*“ (Havelka, Bartošová, 2019, s. 18), pretože tento vzťah trvá od narodenia až po smrť človeka. Žiadny ďalší človek nestrávi v živote iného toľko času ako súrodenec, ani rodič, partner či najlepší kamarát alebo najlepšia kamarátka. Rovnako si človek súrodencu nemôže vybrať, na

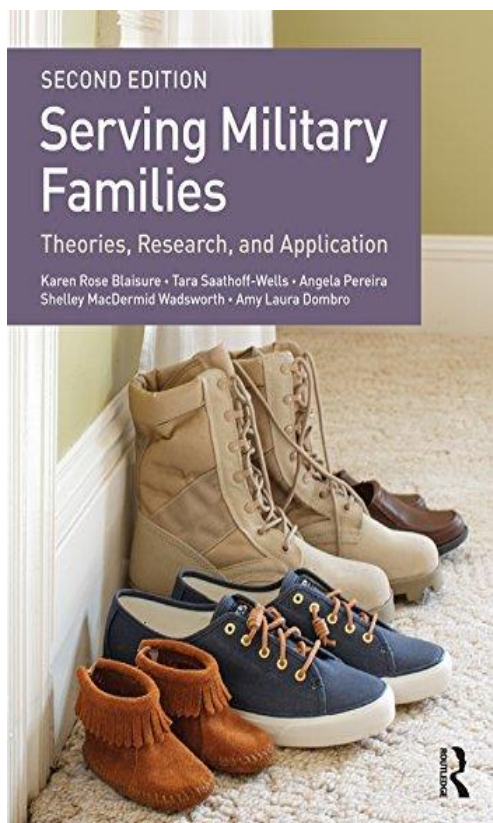
rozdiel od ostatných blízkych ľudí. Tu môžeme poukázať na pevné puto, ktoré medzi súrodencami je, nakoľko sa ho nie je možné nijakým spôsobom vzdať, na rozdiel od priateľa, ktorého je možné vzdať sa naozaj veľmi ľahko, kvôli rôznej bazálnej nezhode. Autori ďalej opisujú špecifiká, ktoré so sebou prináša súrodenecký vzťah práve so súrodencom, ktorý ma určité znevýhodnenie. Autori upozorňujú na skutočnosť, že nedostatok znalostí a nedostatočné porozumenie problémov znevýhodneného súrodenca môže negatívne zasahovať aj emocionálny svet intaktného dieťaťa. „*Děti, které nemají dostatek spolehlivých informací o postižení sourozence, mohou zažívat intenzivní pocity úzkosti spojené s představou, že i ony jsou nemocné, nebo případně, že se u nich nemoc určitě také objeví*“ (Havelka, Bartošová, 2019, s. 32).

Cieľom tretej kapitoly je upozorniť na emocionálny svet intaktných súrodencov a na ich potreby, keďže ako autori aj na základe vlastných praktických skúseností konštatujú, práve títo často unikajú pozornosti odborníkov a to aj napriek skutočnosti, že súrodenci detí so zdravotným znevýhodnením tvoria pritom veľmi veľkú skupinu. Havelka a Bartošová upozorňujú, že nie len dieťa so znevýhodnením má sťažené životné podmienky, ale rovnako nie je jednoduché byť súrodencom dieťaťa so znevýhodnením. Tieto deti sú často prehliadané a nie je im venovaná dostatočná miera pozornosti. Toto tvrdenie je v súlade s mojimi skúsenosťami, získanými práve v práci s ľuďmi so zdravotným znevýhodnením. Špecificky sa autori venujú problematike vyrovnávania sa zdravého súrodenca so súrodencovým postihnutím. Teoretické informácie sú doplnené o o názorné ukážky dobrého a „škaredého“ vyrovnávania sa so súrodencovým postihnutím. Tieto prejavy sú usporiadané do tabuľky, ktorá nielenže čitateľovi ponúka ucelený pohľad a ľahšiu orientáciu na problematiku, ale zároveň rodičom poskytuje príležitosť na ohodnotenie si správania svojich detí a identifikáciu prípadných oblastí vyžadujúcich si korekciu zo strany rodičovského správania.

Za veľké pozitívum knihy považujem to, že teoretické vedomosti sú prepájané s výpoveďami ľudí, ktorí v takýchto rodinách žijú a teda sú priamymi aktérmi týchto situácií. Publikácia taktiež ponúka čitateľom rady a tipy ako sa s konkrétnymi problematickými situáciami lepšie vysporiadať a hlavne, ako zvládať náročné situácie, ktoré život rodinám s dieťaťom so zdravotným znevýhodnením prináša. Práve tento aspekt robí knihu zaujímavou nielen pre odborníkov pracujúcich s rodinami so zdravotne znevýhodneným dieťaťom, ale aj pre rodičov, či súrodencov týchto detí. V neposlednom rade by som knihu odporučila študentom odborov tzv. pomáhajúcich profesií, ale tiež celej rade dobrovoľníkov a dobrovoľníčok, ktorí sa angažujú práve v tejto oblasti.

**Mgr. Erika Štangová,**  
interná doktorandka Katedry sociálnych služieb a poradenstva  
FSV UCM v Trnave

**BLAISURE Karen Rose, Tara SAATHOFF-WELLS, Angela PEREIR, Shelley MacDERMID WADSWOETH and Amy Laura DOMBRO. 2015. Serving Military Families: Theories, Research, and Application. Routledge, 436p. ISBN 978-1138-841-25 3.**



V rámci prípravy mojej dizertačnej práce, ktorá sa zameriava na zistenie možností etablovania sociálnej práce v ozbrojených silách SR, som si preštudovala viacero zaujímavých publikácií, ktoré v domácom prostredí nie sú známe. Ide o práce, ktoré sa prioritne zameriavajú na tzv. vojenskú sociálnu prácu. Z nich ma najviac zaujala práve práca kolektívu autoriek Karen Rose Blaisure, Tara Saathoff-Wells, Tara Saathoff-Wells, Angela Pereira a Shelley MacDermid Wadsworth. Autorky tohto „ženského kolektívu“ spojili svoj profesionálny život práve s vojakmi, ich rodinami a ich problémami. Vzhľadom na nízku mieru informácií v slovenskom prostredí o vojenskej sociálnej práci vo všeobecnosti aspoň v krátkosti uvádzam pracovnú orientáciu jednotlivých autoriek.

*Karen Rose Blaisure* pôsobí ako profesorka na Western Michigan University, kde vedie prednášky a cvičenia o rodinnom živote a armáde. Okrem toho ako e licencovaná partnerská a rodinná terapeutka, ktorá poskytuje sociálne poradenstvo profesionálnym vojakom a ich rodinám. V roku 1992 bola konzultantka špeciálneho projektu - Centrum rodinných a námorných služieb Norfolku vo Virgínii. V týchto

úlohách pravidelne pomáhala vojakom a vojenským rodinám.

*Tara Saathoff-Wells* pôsobí na Pennsylvania State University, kde sa venuje posudzovaniu pripravenosti rodiny pre začlenenie do profesionálnej vojenskej služby. Na túto oblasť je zameraná aj jej vedecko-výskumná práca.

*Angela Pereir* je plukovníčka americkej armády na dôchodku a je aktívnou konzultantkou v otázkach psychického zdravia v kontexte života v armáde. Súčasťou jej práce je aj príprava vojakov a ich rodín na zvládanie psychicky náročných situácií spojených s prácou vojakov.

*Shelley MacDermid Wadsworth* je profesorkou ľudského rozvoja a rodinných štúdií a a riaditeľkou Military Family Research Institute at Purdue University.

Toto profesijne rôznorodé zameranie autorského kolektívu umožnilo vytvoriť obsahovo bohatú prácu s názvom *Serving Military Families: Theories, Research, and Application*, ktorá je rozčlenená do 14. kapitol. Úvod knihy tvoria poznatky o vojenskej kultúre a o špecifikách života profesionálnych vojakov, ale aj veteránov a ich rodín. Niektoré informácie uvádzané v neskorších častiach práce, by bez tohto objasnenia boli ťažko pochopiteľné.

Vyššie 400 stránová učebnica ponúka v prvej kapitole aktualizované poznatky o vojakoch, vojenskej kultúre a problémoch, ktorým čelia vojenské rodiny a objasnením dôvodov prečo je potrebné zamerať sa na pomoc pre vojakov, vrátane veteránov a ich rodiny. Nasledovné tri kapitoly sú venované popisu najfrekventovanejších problémov vojakov a ich rodín ako sú napr. sťahovanie sa v rámci služby, každodenné problémy rodín s tým súvisiace ako je napr. pre deti striedanie škôl, strata kamarátov, ale aj pohľad na oblasť výchovy detí vo vojenských rodinách. Citlivo podáva fakty spojené s nasadzovaním profesionálnych vojakov a vojačiek do vojenských akcií a prežívanie tejto skutočnosťami vojakmi a ich rodinnými príslušníkmi.

Nasledovné kapitoly prinášajú prehľad sociálnych programov na podporu vojakov a ich rodín v čase pred nástupom na misiu a po jej návrate a tiež sú tu popísané intervencie používané pri odchode vojakov a vojačiek do civilného života. Kniha prináša prehľad programov a organizácií, ktoré rôznymi spôsobmi podporujú profesionálnych vojakov a ich rodine, špecifické programy pre veteránov.

Z pohľadu sociálnej práce sú cenné informácie o intervenciách sociálnych pracovníkov a pracovníčok napr. pri nasadení člena rodiny na misiu, pri starostlivosti o deti, pomoci pri vzdelávaní. Pracovné metódy ako napr. sociálne poradenstvo, či advokácia sú popri teoretickom popise doplnené praktickými ukážkami. Veteránom a ich rodinám je venovaná samostatná kapitola, ktorá je časovo štrukturovaná, t.j. prináša pohľad na problematiku veteránov v rôznych časových obdobiach. Prináša tak poznatky o tom ktorým výzvam veteráni a ich rodiny museli čeliť v minulosti a ako tieto problémy zvládajú v súčasnosti. Ide napr. o problémy so zamestnanosťou veteránov, poruchy v oblasti fyzického a duševného zdravia, prístup k zdravotným a sociálnym službám, problémy so vzdelaním atď. Aj v tejto časti sú popísané rôzne intervenčné programy a metódy.

Jedna kapitola je špecificky venovaná ženám pôsobiacim vo vojenskom prostredí. V tejto časti knihy nie sú ponúkané len informácie o úspechoch žien, či výzvam, pred ktoré ich stavia život a práca v armáde, ale autorky čitateľa oboznamujú aj s prekážkami, sexuálne podmienenými predsudkami, či útokmi na ženy-vojačky, ale tiež aj s psychickými poruchami, ktorými profesionálne vojačky trpia v súvislosti s ich aktívnym bojovým nasadením.

Autorky podávajú prehľad o možných negatívnych vplyvoch vojenského života na rodiny, ale tiež aj na život párov rovnakého pohlavia, pričom tieto informácie podkladajú aj vlastnými realizovanými výskumami. Kniha poodhaľuje aj citlivú problematiku stúpajúceho trendu samovrážd v armáde a naznačuje možnosti prevencie v tejto oblasti.

Dostatočný priestor je venovaný postupom používaných na integráciu vojakov a ich rodín do spoločnosti pri prechode z armádneho do civilného spôsobu života. V súvislosti s tým sú v knihe zaradené aj spôsoby a metódy práce s rodinami, ktoré zažili niektorú z traumatických udalostí, vrátane krízovej intervencie.

Silným momentom práce *Serving Military Families: Theories, Research, and Application* je začlenenie faktografických údajov (demografické údaje, údaje o počte profesionálnych vojakov, o štruktúre armády) do teoretických poznatkov a obohatenie textu o osobné príbehy takmer 70 aktívnych vojakov, záložníkov, veteránov a ich rodín zo všetkých odvetví a radov armády. Medzi týmito osobnými príbehmi sa nachádza aj príbeh plukovníčky vo výslužbe Angely Pereir, ktorá je jednou so spoluautorov tejto knihy, čím kniha získava na autenticite.

Z pedagogického hľadiska je potrebné oceniť logickosť a prehľadnosť ponúkaných teoretických poznatkov, opierajúcich sa o výsledky z výskumov a cvičenia pre študentov. Pre obsahovú bohatosť knihy je možné ju odporučiť nielen sociálnym

**Revue sociálnych služieb**, ročník 2, číslo 1, rok 2022

Vydavateľ: Fakulta sociálnych vied, UCM v Trnave, Bučianska 4/A, 917 01 Trnava

<https://rss.fsvucm.sk/index.php/rss/index>

DOI: <https://doi.org/10.34135/rss.220107>

pracovníkom, ale aj iným odborníkom, ktorí sa zameriavajú na problematiku profesionálnych vojakov a ich rodín.

**Mgr. Emma Valigurská,**  
interná doktorandka Katedry sociálnych služieb a poradenstva  
FSV UCM v Trnave