



Tourism Education Studies and Practice

Has been issued since 2014.
E-ISSN 2409-2436
2019. 6(1). Issued once a year

EDITORIAL BOARD

Vetitnev Aleksandr – Sochi State University, Sochi (Editor in Chief), Russian Federation
Oborin Matvey – Perm Institute (branch) Russian economic University G.V. Plekhanov, Russian Federation (Deputy Editor-in-Chief), Russian Federation
Dogonadze Shota – Georgian Technical University, Tbilisi, Georgia
Halczak Bohdan – University of Zielona Góra, Zielona Góra, Poland
Gvarliani Tatyana – Sochi State University, Sochi, Russian Federation
Martin Klempa – Vysoká škola báňská - Technická univerzita Ostrava, Institute of Geological Engineering, Ostrava, Czech Republic
Müller Martin – University St. Gallen, St. Gallen, Switzerland
Rajović Goran – International Network Centre for Fundamental and Applied Research, Russian Federation
Tamarashvili Tamar – Telavi State University, Telavi, Georgia

Journal is indexed by: **EBSCOhost Electronic Journals Service (USA)**, **Electronic scientific library (Russia)**, **OAJI (USA)**

All manuscripts are peer reviewed by experts in the respective field. Authors of the manuscripts bear responsibility for their content, credibility and reliability.

Editorial board doesn't expect the manuscripts' authors to always agree with its opinion.

Postal Address: 1367/4, Stara Vajnorska str., Bratislava – Nove Mesto, Slovakia, 831 04
Release date 15.12.19.
Format 21 × 29,7/4.

Website: <http://ejournal10.com/en/index.html>
E-mail: aphr.sro@gmail.com
Headset Georgia.

Founder and Editor: Academic Publishing House Researcher s.r.o. Order № T-11.

Tourism Education Studies and Practice

2019

Is. 1

C O N T E N T S

Articles

Tourism and Its Influence on the Transnationalization of Leisure Culture O.P. Boyko, A.E. Lebid, A.E. Pavlenko	3
The Effect of Tourism on Nigerian Economic Growth A.O. Isaac, A.O. Oyelade	9

Letters to the Editorial

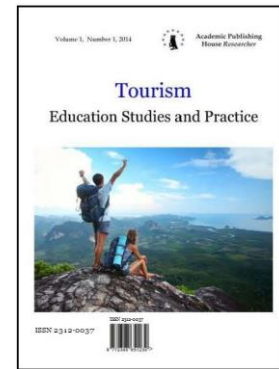
Passes, List of Them and Safety of Hiking A.V. Zatonskiy	21
---	----

Copyright © 2019 by Academic Publishing House Researcher s.r.o.



Published in the Slovak Republic
Tourism Education Studies and Practice
Has been issued since 2014.
E-ISSN: 2409-2436
2019, 6(1): 3-9

DOI: 10.13187/tesp.2019.1.3
www.ejournal10.com



Articles

Tourism and Its Influence on the Transnationalization of Leisure Culture

Olga P. Boyko ^{a, *}, Andrii E. Lebid ^a, Alona E. Pavlenko ^a

^a Sumy State University, Sumy, Ukraine

Abstract

The article considers tourism as a type of cultural and leisure activity. Attention is focused on the importance of tourism in the processes of transnationalization of culture. Attention is focused on the conditions that predetermine the development and functioning of the tourism and leisure industry: globalization, informatization, and technologicalization. Attention is drawn to the concept of “ethnic” and its role in the modern world. It is shown that traditional forms of leisure have recently become transnational in nature. The problems of leisure in a post-industrial society are considered. Attention is focused on the transformation of the world of work and the role of leisure in modern life. It is shown that non-working hours are increasingly filled with leisure and entertainment.

Keywords: leisure, tourism, transnationalization cultures, popular culture, communication, culture industry, globalization.

1. Введение

Учитывая приведенный анализ литературы и другие труды, феномен туризма является объектом пристального внимания. В трудах исследователей проблематизация ведется сквозь призму таких понятий, как детерриториализация и маргинализация социокультурного пространства, децентрация социальных субъектов, личный поезд к странствиям и тому подобное. А также, можно проследить, что с самого начала исследования туризма, этот феномен общественной жизни имеет большое влияние на транснационализацию культуры в целом и культуры досуга в частности. Следовательно, именно через туризм происходит «вхождение» индивида в другую социокультурную среду, встречу и диалог с ним не только на личностном, но и институциональном уровне.

Сущность информационно-сетевое общества определяется в значительном приоритете элементов досуга и обеспечении всестороннего развития личности, реализации творческого потенциала индивида. Одной из таких форм досуговой деятельности в контексте кросс-культурных трансформаций является туризм в его различных формах и модификациях, стимулирующие рекреационные, коммуникативные, образовательные возможности в контексте познавательной активности быта, традиций, паттернов мышления и поведения представителей других культур. Туризм представляет собой неотъемлемую

* Corresponding author
E-mail addresses: boykoolgao204@ukr.net (O.P. Boyko)

часть жизни общества и выступает в качестве феномена мирового масштаба. Трансформация социальностей к всё возрастающей масштабности элементов досуга в бытийственных практиках постинформационного индивида разнообразит проведение им досуга с учётом запросов интеллектуального развития и саморазвития, усиливая при этом когнитивно-культурные аспекты туризма. Кросс-культурные коммуникации способствуют взаимообогащению и саморазвитию поликультур, расширяя диапазон культурных и деловых контактов.

С другой стороны, туризм, определяя кросс-культурный ландшафт, предопределяет и развитие инновационных процессов в культурной среде, что в свою очередь актуализирует кросс-культурные коммуникации.

2. Материалы и методы

Основу нашего исследования составляют наработки современных ученых, в области кросс-культурных исследований и проектов, теории и практики коммуникации, философии и семиотики культуры. Нам представляется важным комплексное исследование трансформации мировоззренческих и ценностных ориентаций в контексте глобальной индустрии туризма, сопряжённой с модификациями образовательного пространства и транснационализацией культуры досуга. В этом контексте, как кажется, уместно использование метода анализа диалоговых форм культуры, а также интерпретационные модели кросс-культурных коммуникаций, как основополагающие в исследовании индустрии туризма и досуга. При написании работы нами также были использованы различные общенаучные и специальные принципы и методы, прежде всего – принципы диалогизма, системности, антропологизма и другие.

3. Обсуждение

Следует отметить, что особенностью изучения феномена туризма на современном этапе и, в частности, вопросов транснационализации культуры досуга, является тот факт, что в модели «свободного времени» человек современности приобретает огромные возможности для реализации своих культурно-досуговых интересов и потребностей, особенно в условиях открытого мира. Среди исследователей, заложивших принципы научного осмысления феномена туризма, следует указать работы В. Антоненко (Антоненко, 2004), В. Горского (Горский, 2002), И. Зязюна (Зязюн, 1999), В. Ляха (Лях, 2004), В. Малахова (Малахов, 2008), В. Пазенка (Пазенок, 2001) и других исследователей.

Социально-философский дискурс феномена туризма находит своё отражение и в трудах зарубежных учёных, посвященных исследованию коммуникативных механизмов и социально-онтологических принципов диалога, коммуникации культур, «мотива чужого» в современной науке и др. Среди прочих, в этом контексте следует отметить работы К.О. Апеля (Апель, 2001), Б. Вальденфельса (Вальденфельс, 2004), В. Вельша (Вельш, 1992), А. Флиера (Флиер, 1998) и других учёных.

Вместе с тем, в отмеченных трудах еще недостаточно исследованные вопросы глубинной коммуникации экзистенции в туризме, влияние туризма на формирование и трансформацию мировоззренческих и ценностных ориентаций социальных субъектов, а также значение коммуникации в сфере туризма, роль познавательного туризма в сфере досуга, а также место и роль туризма в образовательном пространстве. Следовательно, принимая во внимание тот факт, что проблема туризма как формы досуга в понимании его человеко-творческого потенциала рассмотрена недостаточно, то цель нашей работы – показать влияние туризма на транснационализацию культуры досуга.

4. Результаты

Термин «туризм» вошёл в обиход научного сообщества где-то с начала XIX в., с публикацией словаря французского языка, где была дана дефиниция туриста, как странствующей особы, из любопытства «убивающего» своё свободное время. Туризм как социальное явление предстаёт во всей своей многогранности и сложности, что предопределяет на сегодня различные его интерпретации, свидетельствующие, по нашему мнению, о существовании реальной научной проблемы. К 60-м гг. XX века мы относим первые попытки теоретического осмысления этого феномена, в контексте утверждения

Д. Бурстином того факта, что турист заколдован всем ненастоящим и поверхностным – «псевдособытием» (Boorstin, 1992).

Не оставляет сомнения влияние рекламы и СМИ, продуцирующие образы и спросы системы потребностей и иллюзий в культуре досуга, определяющие основания отбора и оценок потенциальных туристских дестинаций. Дестинацией называется территория, которая предлагает определенный набор услуг, которые отвечают требованиям туриста, удовлетворяют его спрос на перевозку, питание, развлечения и является целью его путешествия. Таким образом, дестинация должна иметь:

- а) определенный набор услуг;
- б) культурно-исторические достопримечательности;
- в) информационные системы.

Антропологический вектор исследований туризма наиболее актуальным становится с 70-х гг. XX в. И связан, в частности, с работами американского социолога Д. Маккенела. Им был предпринят анализ феномена туризма и туристических потоков в контексте семиотической и социально-антропологической переменных. Учёный рассматривает туризм в контексте выдвинутой им новой теории досугового класса. В частности им было отмечено, что: «То, которое начиналось как деятельность, которая пристала герою (Александр Македонский), постепенно становится целью социально организованной группы (крестоносцы), признаком статуса целого общественного класса (гранд-туры английских джентльменов) и, наконец, перерастает в универсальный опыт (туристы)» (MacCannell, 1988: 14).

Проведённый анализ позволил учёному сделать вывод, что именно турист является моделью современного и что именно сфера туризма – наиболее репрезентативна для статистического представителя среднего класса западного мира, который «прочесывает мир в поисках опыта и впечатлений» (MacCannell, 1988: 14). Он также предположил, что туризм по своей природе предопределяет появление пространств-«кривых зеркал», составляющие достопримечательности и объекты туристических паломничеств, но не являющиеся в то же самое время истинными, настоящими достопримечательностями (MacCannell, 1988: 74).

Неоспоримым является тот факт, что туризм формирует иную, новую реальность современности, охарактеризованную Д. Клиффордом как *travelling culture*, мыслимая и как «странствующая культура», и как «культура странствий», как культура гибридных самопрезентаций (Clifford, 1997: 24).

В этом контексте З. Бауман, анализируя образы паломника, бродяги, игрока, туриста приходит к выводу, что все они выступают парадигмальными образцами культурного пространства идентичности. Им отмечается тот факт, что «туризм когда-то населял обочину собственно социального действия (если бродяга был маргиналом, то туризм был маргинальной деятельностью), но теперь переместился в центр (как типаж и как деятельность)» (Бауман, 2003). По мнению исследователя «турист сознательно и систематически ищет приключений, новых, непохожих на старые волнения, поскольку радости давно знакомого вошли в привычку и больше не захватывают» (Бауман, 2003). Психологическая интерпретация феномена туризма нашла своё отражение также в работах А. Адлера, А. Маслоу, Ф. Пирса, которые в своих трудах, через концепцию индивидуального жизненного пространства, рассмотрели мотивационную составляющую путешествий.

Интерпретация туризма как рекультивации архаичного номадизма отражена в трудах Ж. Делёза и Ф. Гваттари, где номад – это кочевая культура, в противовес ризоме – корню. Если «оседлый» характер европейской цивилизации означал до этого времени своеобразную «территориализацию» желаний, то туризм – эрзац «детерриториализации»: стирание не только географических и культурных, но и психологических и ментальных границ (Делез, Гваттари, 1996).

А.Я. Флиер характеризует туризм как сложный комплекс явлений, структурированный в образах и символике массовой культуры. Исследователь рассматривает туризм в терминах систематики индустрии развлечений, оздоровительного и интеллектуального досуга, физической реабилитации индивида (Флиер, 1998: 144).

Следует отметить, что туризм является важным инструментом социального развития, а его умелое использование выводит экономику стран на качественно новый уровень, обеспечивает государствам развитие дотационных территорий, привлечение

дополнительной рабочей силы, скорые и высокие прибыли, ощутимый прогресс во всех сферах общественной жизни.

Анализ индустрии досуга в современном мире сделал возможным указать на некоторые тенденции и тренды его развития. Во-первых, это процессы глобализации, разрушающие доминанты оседлости современного человека с параллельным и одновременным расширением его жизненных пространств и перспектив.

Во-вторых, это процессы информатизации социальных сетей, рост беспроводных технологий, усовершенствование платежных систем и механизмов электронной защиты, определяющие развитие институтов бизнеса и потребления в сфере туристических услуг. Как отмечает Дж. Харрисон, на сегодня европейский туристический on-line рынок состоит из таких основных сегментов: сайты авиалиний (28 %), туроператоры (27 %), онлайн агентства путешествий (26 %), железной дороги (9 %), компании по аренде автомобилей (3 %) и тому подобное (Harrison, 2001: 159). Всё это, на фоне цифровой революции в секторе туристических услуг, свидетельствует о развитии нового вида туризма – виртуального.

В-третьих, развитие науки, техники и технологий, технологизация сферы туристических услуг, делают более мобильными туристические потоки, стимулируют появление специфических видов туризма, как-то космического туризма, привычного и типичного в своей повседневности. Следовательно, туризм является важным фактором позитивной глобализации современного социума, который способствует превращению противостояния культур в их диалог, сохранению естественного и культурного наследия, создает новые зоны социальной занятости.

Несомненным является тот факт, что в современном мире туризм выступает катализатором и детерминантом утверждения принципов демократии и ценностей гражданского общества в глобальном контексте. В этом контексте нельзя не согласиться с М. Мид, по мнению которой: «Путешественник, который один раз вышел из дома, является мудрее, чем тот, кто никогда не переступал собственного порога, так и знание о другой культуре должно заострить нашу способность познавать с большей назойливостью, оценивать с большей симпатией нашу собственную» (Мид, 1988: 95).

Помимо прочего, туризм способствует удовлетворению растущих духовных запросов и потребностей, дифференциации социальных сетей, формированию моделей социального поведения. Подход к туризму, как к массовому временному перемещению больших групп людей в другую социокультурную среду, открывает возможность осознать его не как рядовое жизненное явление, но как комплексный социальный процесс, который сопровождается формированием новых социальных структур и инфраструктур, а также вызывает глубокие трансформации в индивидуальном и общественном сознании. Следует отметить, что туризм имеет важное значение в удовлетворении целого комплекса потребностей человека, начиная с базовых, физиологических и заканчивая познавательными, культурными, духовными и самореализацией. Благодаря туризму, человек может познать не только окружающий мир, жизнь и культуру других народов, но и испытать себя в необычных экстремальных ситуациях, глубже познать и понять культуру своего народа, собственный культурный горизонт восприятия и понимания мира.

Транснационализация культурного пространства средствами туризма – это процесс, когда социокультурное пространство наполняется новым ценностно-смысловым содержанием, для которого не существует границ. Исследование сферы туризма вносит определенные инновации в понимание фундаментов формирования и особенностей изменений мировоззренческих и ценностных ориентаций в современном мире, поскольку в процессе межкультурной, межсоциальной коммуникации, происходит осмысление и переосмысление туристами жизненных ценностей, мировоззренческих ориентаций и культурных горизонтов собственного сознания.

5. Заключение

Проведенное исследование показывает, что туристическая деятельность социальных субъектов, которая осуществляется при содействии туристических агентств и государственных органов, предоставляет коммуникации между народами гуманоцентрированного содержания, активизирует измерения экзистенций личности,

формірує її мировоззренчіє і культурні критерії, які визначають образ впливу на встановлення атмосфери взаєморозуміння і довіри як між індивідами, так і між народами, які вони представляють. Для багатьох країн світу, туризм є стимулюючим фактором удосконалення суспільних відносин, становлення неформальних соціальних інститутів, які конституюються як суттєві складові громадянського суспільства. В той же час в умовах демократичного суспільства самоорганізація соціальних інститутів «знизу» стає цивілізованішою, більш відповідною еталонам демократії і свободи особистості.

Таким чином, туризм є ефективним соціальним інститутом, формою культури дозвілля, який може продуктивно розв'язувати неотложні соціальні і моральні проблеми сучасного світового співдружства, пришвидшувати розробку моделей, програм і стратегій глобального співробітництва в напрямку подолання бідності і породженої на її ґрунті тероризму, зняття напруженості між регіонами планети, досягнення якісно нового рівня суспільного розвитку.

Література

- Антоненко, 2004 – Антоненко В.Г. Міжнародний туризм як чинник міжцивілізаційної взаємодії і взаємозбагачення культур // *Філософія туризму*. Київ, 2004. 268 с.
- Апель, 2001 – Апель К.-О. Трансформація філософії. Москва, 2001. 344 с.
- Бауман, 2003 – Бауман З. От паломника к туристу // *Социологический журнал*. 2003. № 4. С. 133-154.
- Биржаков, 2000 – Биржаков М.Б. Введение в туризм. СПб. 2000. 192 с.
- Вальденфельс, 2004 – Вальденфельс Б. Топографія чужого: студії до феноменології чужого. Київ: ППС-2002, 2004. 206 с.
- Вельш, 1992 – Вельш В. «Постмодерн». Генеалогія і значення одного спорного поняття // *Путь*. 1992. № 1. С. 109-136.
- Горський, 2002 – Горський В.С. Подорож як феномен культури // *Всеукраїнський круглий стіл «Філософія туризму»*. Київ, 2002.
- Делез, Гваттари, 1996 – Делез Ж., Гваттари Ф. Ризома // *Філософія епохи постмодерна*. Мінськ, 1996. С. 6-31.
- Зязюн, 1999 – Зязюн І.А. Філософія туризмології // *Туризм на порозі ХХІ століття: освіта, культура, екологія*. Київ, 1999.
- Лях, 2004 – Лях В.В. Туризм у контексті міжетнічних та кроскультурних відносин // *Філософія туризму*. Київ, 2004. С. 57-63.
- Малахов, 2008 – Малахов В.А. Апологія туризму. Екзистенційно-етичний нарис туризму як різновид подорожування // *Право бути собою*. Київ: Дух і Літера, 2008. С. 293-309.
- Мид, 1988 – Мид М. Культура і мир дитинства. Москва: Наука, 1988. 429 с.
- Пазенок, 2001 – Пазенок В.С. Феномен туризму: «человеческое измерение» // *Гостиничный и ресторанный бизнес*. 2001. № 1.
- Текелі, Таркан, 1999 – Текелі Х., Таркан Э. Глобальні тенденції, їх вплив на розвиток менеджменту і маркетингу туризму / *Матеріали I-ї генеральної асамблеї BSTEN і Міжнародної науково-практичної конференції «Туризм на порозі III тисячеліття»*. Сочі-Ялта. 1999–2000.
- Уррі, 2003 – Уррі Д. Взгляд туриста и глобализация // *Критическая масса*. 2003. № 2. С. 124-132
- Флиер, 1998 – Флиер А.Я. Массовая культура и ее социальные функции // *Общественные науки и современность*. 1998. № 6. С. 144-146.
- Франческо, 2002 – Франческо Ф. Туризм як фактор стійкого розвитку // *Гостиничный и ресторанный бизнес*. 2002. №7.
- Boorstin, 1992 – Boorstin D. The Image. A Guide to Pseudo-Events in America. Ed. N.-J. Vintage Books, 1992. 319 p.
- Clifford, 1997 – Clifford J. Travel and Translation in the Late Twentieth Century. Cambridge, 1997.
- Harrison, 2001 – Harrison J. Thinking about Tourists // *International Sociology*. 2001. Vol. 16. № 2. Pp. 159-172.

MacCannell, 1988 – MacCannell D. *The Tourist: A New Theory of the Leisure Class*. New York: Schocken. 1988.

References

- Antonenko, 2004 – Antonenko, V.H. (2004). Mizhnarodnyi turyzm yak chynnyk mizhtsyvilizatsiinoi vzaiemodii i vzaiumozbahachennia kultur. *Filosofiiia turyzmu*. Kyiv. 268 p. [in Ukrainian]
- Apel', 2001 – Apel', K.-O. (2001). Transformatsiya filosofii [The transformation of philosophy]. M. 344 p. [in Russian]
- Bauman, 2003 – Bauman, Z. (2003). Ot palomnika k turistu [From a pilgrim to a tourist]. *Socziologicheskij zhurnal*. №4. Pp. 133-154. [in Russian]
- Birzhakov, 2000 – Birzhakov, M.B. (2000). Vvedenie v turizm [Introduction to tourism]. SPb. 192 p. [in Russian]
- Boorstin, 1992 – Boorstin, D. (1992). *The Image. A Guide to Pseudo-Events in America*. Ed. N.-J. Vintage Books. 319 p.
- Clifford, 1997 – Clifford, J. (1997). *Travel and Translation in the Late Twentieth Century*. Cambridge.
- Delez, Gvattari, 1996 – Delez, Zh., Gvattari, F. (1996). Rizoma [Rhizome]. *Filosofiya e`pokhi postmoderna*. Minsk. Pp. 6-31. [in Russian]
- Flier, 1998 – Flier, A.Ya. (1998). Massovaya kul`tura i ee soczial`ny`e funkczii [Mass culture and its social functions]. *Obshhestvenny`e nauki i sovremennost`*. №6. Pp. 144-146. [in Russian]
- Franchesko, 2002 – Franchesko, F. (2002). Turizm kak faktor ustojchivogo razvitiya [Tourism as a factor of sustainable development]. *Gostinichny`j i restoranny`j biznes*. №7. [in Russian]
- Harrison, 2001 – Harrison, J. (2001). Thinking about Tourists. *International Sociology*. Vol. 16. № 2. Pp. 159-172.
- Horskyi, 2002 – Horskyi, V.S. (2002). Podorozh yak fenomen kultury. *Vseukrainskyi kruhlyi stil «Filosofiiia turyzmu»*. Kyiv. [in Ukrainian]
- Liakh, 2004 – Liakh, V.V. (2004). Turyzm u konteksti mizhetnichnykh ta kroskulturnykh vidnosyn. *Filosofiiia turyzmu*. Kyiv. Pp. 57-63. [in Ukrainian]
- MacCannell, 1988 – MacCannell, D. (1988). *The Tourist: A New Theory of the Leisure Class*. New York: Schocken.
- Malakhov, 2008 – Malakhov, V.A. (2008). Apolohiia turyzmu. Ekzystentsiino-etychnyi narys turyzmu yak riznovyd podorozhuvannia. *Pravo buty soboiu*. Kyiv: Dukh i Litera. Pp. 293-309. [in Ukrainian]
- Mid, 1988 – Mid, M. (1988). Kul'tura i mir detstva [Culture and the world of childhood]. Moskva: Nauka. 429 p. [in Russian]
- Pazenok, 2001 – Pazenok, V.S. (2001). Fenomen turizma: «chelovecheskoe izmerenie» [The phenomenon of tourism: the "human dimension"]. *Gostinichny`j i restoranny`j biznes*. №1.
- Tekeli, Tarkan, 1999 – Tekeli, Kh., Tarkan, E. (1999) Global'nye tendentsii, ikh vliyanie na razvitie menedzhmenta i marketinga turizma [Global trends, their impact on the development of tourism management and marketing]. *Materialy I-i general'noi assamblei BSTEN i Mezhdunarodnoi nauchno-prakticheskoi konferentsii «Turizm na poroge III tysyacheletiya»*. Sochi-Yalta. 1999–2000. [in Russian]
- Urri, 2003 – Urri, D. (2003). Vzgl'yad turista i globalizacziya [The Tourist's View and Globalization]. *Kriticheskaya massa*. №2. Pp. 124-132. [in Russian]
- Valdenfels, 2004 – Valdenfels, B. (2004). Topohrafiia chuzhoho: studii do fenomenolohii chuzhoho. Kyiv: PPS-2002, 2004. 206 p. [in Ukrainian]
- Vel'sh, 1992 – Vel'sh, V. (1992). «Postmodern». Genealogiya i znachenie odnogo spornogo ponyatiya [“Postmodern”. Genealogy and the meaning of a controversial concept]. *Put'*. № 1. Pp. 109-136. [in Russian]
- Ziazun, 1999 – Ziazun, I.A. (1999). Filosofiiia turyzmolohii. *Turyzm na porozi XXI stolittia: osvita, kultura, ekolohiia*. Kyiv. [in Ukrainian]

Туризм и его влияние на транснационализацию культуры досуга

Ольга Петровна Бойко ^{а, *}, Андрей Евгеньевич Лебедь ^а, Алёна Евгеньевна Павленко ^а

^а Сумский государственный университет, Сумы, Украина

Аннотация. В статье туризм рассматривается как вид культурно-досуговой деятельности. Акцентируется внимание на значении туризма в процессах транснационализации культуры. Акцентируется внимание на условиях, предопределяющие развитие и функционирование индустрии туризма и досуга: глобализации, информатизации, технологизации. Обращено внимание на понятие «этническое» и его роль в современном мире. Показано, что традиционные формы досуга в последнее время приобретают транснациональный характер. Рассматриваются проблемы досуга в постиндустриальном обществе. Акцентируется внимание на трансформацию сферы труда и роль досуга в современной жизни. Показано, что вне рабочее время все больше заполняется досугом и развлечениями.

Ключевые слова: досуг, туризм, транснационализация культуры, глобализация, массовая культура, коммуникация, культурная индустрия.

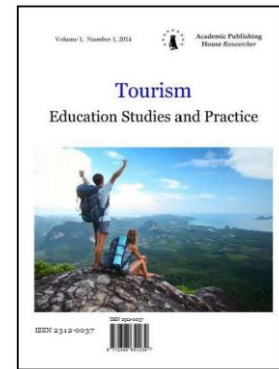
* Корреспондирующий автор
Адреса электронной почты: boykoolga0204@ukr.net (О.П. Бойко)

Copyright © 2019 by Academic Publishing House Researcher s.r.o.



Published in the Slovak Republic
 Tourism Education Studies and Practice
 Has been issued since 2014.
 E-ISSN: 2409-2436
 2019, 6(1): 10-20

DOI: 10.13187/tesp.2019.1.10
www.ejournal10.com



The Effect of Tourism on Nigerian Economic Growth

A.O. Isaac ^{a, *}, A.O. Oyelade ^a

^a University of Ibadan, Nigeria

Abstract

This study empirically investigated the effect of tourism on Nigerian economic growth using annual time series data from 1980 to 2016. The study made use of standard neoclassical growth theory while ordinary least square (OLS) and Granger causality test was the estimation techniques used in the study. The result of the OLS revealed that gross capital formation and labour were positively related to gross domestic product while total average on spending, total visit and total earnings were negatively related with gross domestic product in Nigeria. Total visit and total earning were inversely related with gross domestic product, which is again the result expected. Also, the Adjusted R-square showed that about 72.8 % of the total variations in the behaviour of gross domestic product are explained by explanatory variables and the Durbin-Watson statistics of 2.108 implied that there is no autocorrelation or serial correlation in the data for the model. Also, Granger causality result revealed that out of the three tourism variable, causality only run from total earning from tourism to economic growth while causality does not run from both total average spending on tourism centre and total visit to economic growth. The study recommended that the authorities in charge of tourism in Nigeria need to embark on public-private partnership for more investment in tourism and this will go a long way in developing the country's tourist centre and this will make our tourist centre to compete with others outside the country. There should be increase in spending on tourism centre so as to attract more visitor from within and outside the country and this will make the nation to have more revenue. There should be proper monitoring of our tourist centre and proper maintenance of the centre.

Keywords: GDP, gross capital formation, labour, total average spending on tourism, total visit and total earnings from tourism, Ordinary Least Square (OLS), Granger Causality Test.

1. Introduction

Tourism involves the travels of persons to places outside their usual environment for leisure, it is indicative of how such activities may benefit host and local economies and communities (Ayeni, Ebohon, 2012). Tourism is the migration of people, families and groups to places outside their normal residential areas for a limited period of time and their personal choice. Also, it is a temporary short movement of people to destination outside the place where they normally live and work. However, a clear definition adopted by the International Association of Scientific Experts in Tourism (IASSET) reads that "Tourism is the sum total of the phenomenon and relationship arising from the travel and stay of non-residents, in so far as they do not lead to permanent residence" (Ndajiya et al., 2014).

* Corresponding author

E-mail addresses: Isaac.036@yahoo.com (A.O. Isaac), adontopdominating@gmail.com (A.O. Oyelade)

Despite that tourism is of great importance to developing countries like Nigeria, there are still some negative aspect, ranging from insecurity of tourist down to environmental hazards and fear of kidnapping. Nigeria tourism industry especially is facing the problem of lack of political will on the part of the government which gives rise to the numerous problems facing the industry. Again, there is urgent need for the review of national policy on tourism so as to make it more encompassing, broad based proper planning and dynamism, such as giving tourism its rightful place in the constitution, offering tourism courses in universities, standardization of hotels, zoning etc. (Ayeni, Ebohon, 2012). Another problem of tourism is that of funding. It is not advisable and not the case in place, where tourism has developed to have too much government involvement but rather government provide the guidelines then allow the private sectors and financial institutions to take up the development of tourism industry. In fact, tourism is a product of sectoral cooperation and governmental backing. This is a very big problem in Nigeria. A situation where roads are in bad shape, inadequate and in some cases absence of portable water, erratic power supply, poor communication networks and other aspects of social amenities required to support tourism are not in existence will not augur well for tourism industry (Ndajiya et al., 2014). Political instability, conflicts, insecurity and poor attitudinal changes among Nigerians will tend to scare away genuine tourists. Nevertheless, catalogue of problems plaguing the prospects of this viable industry cannot be overemphasized due to the following reasons: Nigeria has all the potentials of tourist attractions from rocks and falls, wildlife parks and gardens down to hotels and conference centres (Eruotor, 2014).

Based on the above problems, the study is set to investigate the effect of tourism on Nigerian economic growth and specifically to determine the impact of tourism on economic growth in Nigeria and causal relationship between tourism and economic growth in Nigeria.

2. Literature Review

The relationship between tourism and economic growth had been studied by different researcher and they came out with different results. Fayissa et al. (2007) examined the impact of tourism on economic growth and development in Africa by using a panel data of 42 African countries for the years that span from 1995 to 2004. The results showed that receipts from the tourism industry significantly contribute both to the current level of gross domestic product and the economic growth of Sub-Saharan African countries as do investments in physical and human capital. In the same vein, Ndajiya et al., (2014) investigated the possible impact of tourism industry on Nigeria economy. The empirical result showed that inadequate funding, investment and political will have been a constraint to tourism industry, it has bright prospects if its policies are well articulated to develop it in a sustainable, equitable and responsive manner to raise the living standard of Nigerians.

Olayinka (2013) determined the effects of tourism exports on Africa's economic growth using a panel co-integration analysis from 1990 to 2011 for thirty African countries. The study found that tourism has the potentials of accelerating long-run economic growth, while African growth can be used in the development of tourism exports. Also, Atan and Arslanturk, (2012) examined the tourism and economic growth nexus by means of input-output analysis, covering forward and backward linkage effects. The analysis showed that tourism sector has important and significant impact on economy especially with hotel and restaurant indicator. Seghir et al. (2015) analyzed the relationship between tourism spending and economic growth in 49 countries. The results indicated bidirectional causality between tourism spending and economic growth, which could be a good tool to prioritize the allocation of resources across industries to ensure a better tourism in general and economic outcomes.

Furthermore, Ohlan (2017) investigated relationship between tourism and economic growth in India by considering the relative importance of financial development over the period of 1960–2014. The results of newly-developed Bayer and Hanck combined test indicated that tourism, economic growth and financial development are co-integrated. It is shown that the inbound tourism spurs economic growth in India both in long-run and short-run. In addition, the analysis indicated the presence of a long-run one-way Granger-causation running from tourism to economic growth. Figini and Vici (2013) provided an empirical assessment of the relationship between tourism specialization and economic growth on 150 countries covering different time spans between 1980 and 2005. The study found out that tourism-based countries did not grow at a

higher rate than non-tourism based countries, except for the 1980–1990 period for which, however, data on international tourism are not fully reliable.

Gautam (2014) confirmed empirically about the positive impact of tourism in Nepal. It was based on Nepalese data of foreign exchange earnings from tourism and gross domestic product for the period between 1974/75 and 2009/10. The evidence confirmed the conventional wisdom that tourism development causes economic growth both in short and long-run. Tang and Tan (2015) attempted to further verify the validity of the tourism-led growth hypothesis in Malaysia using annual data from 1975 to 2011. The study found out tourism has a positive impact on Malaysia's economic growth both in the short-run and in the long-run while Granger causality run from tourism to economic growth in Malaysia. All these provides the empirical support for the tourism-led growth hypothesis in Malaysia. Also, Ekanayake and Long, (2012) used the newly developed heterogeneous panel co-integration technique to examine the causal relationship between tourism development and economic growth by using the annual data for the 1995–2009 period. The results showed that the elasticity of tourism revenue with respect to real GDP is not statistically significant for all regions, its positive sign indicates that tourism revenue makes a positive contribution to economic growth in developing countries. The results of the study suggest that governments of developing countries should focus on economic policies to promote tourism as a potential source of economic growth.

In the same vein, Zaei and Zaei (2013) investigated the impacts of tourism industry on host community. Tourism positively contributes to the maintenance of a natural environment by protecting, creating or maintaining national parks or other protected areas. Flecha et al. (2010) examined the economic impacts of tourism in Ouro Preto, MG, Brazil. The results revealed the real importance of tourism for Ouro Preto, representing up to 10.4 % of GDP in 2002, up to 21.8 % of tax revenues in 2004 and approximately 11 % of the region's population in 2002 was related to tourism sales. Some actions can be outlined from these results in order to illustrate the current economic reality of the tourism in Ouro Preto. It is also possible to improve the tourist planning accomplished by the local City Hall in a coherent way with the economic results generated by the tourism. Chou (2013) examined causal relationships between tourism spending and economic growth in 10 transition countries for the period 1988–2011. The results support the evidence on the direction of causality, and are consistent with the neutrality hypothesis for 3 of these 10 transition countries (i.e. Bulgaria, Romania and Slovenia). The growth hypothesis holds for Cyprus, Latvia and Slovakia while reverse relationships were found for the Czech Republic and Poland. The feedback hypothesis also holds for Estonia and Hungary. The study empirical findings provided important policy implications for the 10 transition countries being studied.

3. Theoretical Framework and Methodology

3.1. Theoretical Framework

The theoretical framework for this study is based on the standard neoclassical growth theory. Neoclassical growth theory is an economic theory that outlines how a steady economic growth rate can be accomplished with the proper amounts of the three driving forces; labor, capital and technology. The theory states that by varying the amounts of labor and capital in the production function, an equilibrium state can be accomplished. The theory also argues that technological change has a major influence on an economy and that economic growth cannot continue without advances in technology. Therefore, the production function of neoclassical growth theory is used to measure the growth and equilibrium of an economy, and is depicted as:

$$Y = Af(K, L) \dots\dots\dots (1)$$

“Y” denotes an economy's gross domestic product (GDP); “K” represents its share of capital; “L” describes the amount of unskilled labor in an economy; and “A” represents a determinant level of technology. However, due to the relationship between labor and technology, an economy's production function is often re-written as:

$$Y = f(K, AL) \dots\dots\dots (2)$$

There are two types of capital; the domestic capital and foreign capital. Domestic capital refers to investment in the country regardless of ownership. It thus includes investment in the country by companies owned by non-residents, and excludes investment abroad by resident firms while foreign capital includes any inflow of capital in home country from abroad. It may be in the

form of foreign aid or loans and grants from the host country or an institution at the government level as well as foreign investment and commercial borrowings at the enterprise level or both.

However, since the focus of this study is on tourism and growth, incorporating the above statement into equation (3) yield.

$$Y = f(K, AL, T) \dots\dots\dots (3)$$

Therefore, *T* is the tourism variable and increasing any one of these inputs allows a person to see how it would affect the GDP, and therefore the equilibrium, of an economy. However, it is important to note that the three factors of neoclassical growth theory are not all equal. The returns of both labor, capital and tourism on an economy are diminishing. That means that increases in these two inputs have exponentially decreasing returns.

$$Y = f(K, AL, T) = K^\alpha AL^\beta T^\lambda \dots\dots\dots (4)$$

Where *Y* = Gross Domestic Product (GDP); *K* = Quantity of Capital; *L* = Quantity of Labour; *A* = Technology and *T* = Tourism. Therefore, α , β and λ are also the output elasticity's of capital labor and tourism respectively. These values are constants determined by available technology. Output elasticity measures the responsiveness of output to a change in levels of either labor or capital or tourism used in production.

3.2. Research Methodology

This sub-section deal with research methodology where related issues like model specification, definition of the variables, the data requirement and source and estimation technique are discuss.

3.2.1 Model Specification

The model specification for this research work is based on the theoretical framework above.

$$Y = f(K, AL, T) = AK^\alpha L^\beta T^\lambda \dots\dots\dots (5)$$

The output is assumed to depend on quantity of capital, labour and tourism. Equation (5) will be expressed in logarithm form by logging both sides.

$$\text{Log}Y = A + \alpha \text{Log}K + \beta \text{Log}L + \lambda \text{Log}T \dots\dots\dots (6)$$

$$\text{Log}Y = A + \alpha \text{Log}K + \beta \text{Log}L + \lambda \text{Log}T \dots\dots\dots (7)$$

For study specific, tourism will be divided into tourism average spending, tourism visit and earnings from tourism (income) and they will be incorporated into the model.

$$\text{Log}Y = \beta_0 + \beta_1 \beta \text{Log}K + \beta_2 \beta \text{Log}L + \beta_3 \text{LogTAS} + \beta_4 \text{LogTV} + \beta_5 \text{LogET} \dots\dots\dots (8)$$

Where *LogY* is Logarithm of Gross Domestic Product (₹"million); *LogK* is Logarithm of Gross Capital Formation (₹"million); *LogL* is Logarithm of Labour (Total Number of Employment); *LogTAS* is Logarithm of Total Average Spending on Tourism (₹"million); *LogTV* is Logarithm of Total Visit (Total Number of Visitor to Tourisms Centre) and *LogET* is Logarithm of Total Earnings from Tourism (₹"million).

The econometric relationship of this model is giving below

$$\text{Log}Y = \beta_0 + \beta_1 \beta \text{Log}K + \beta_2 \beta \text{Log}L + \beta_3 \text{LogTAS} + \beta_4 \text{LogTV} + \beta_5 \text{LogET} + u \dots\dots\dots (9)$$

The variables are transformed to their natural logarithms to eliminate any serial correlation and to normalize the variables.

3.2.2. A priori Expectation

The a priori expectation is that a positive relationship would be established between gross domestic product, gross capital formation; labour (total number of employment); total average spending on tourism centre; total visit and total earnings from tourism (Gautam, 2013; Ndajiya et al., 2014; Tang, Tan, 2015; Yusuff, 2016; Kasimati, 2016).

Table 1. A priori Expectation

Explanatory Variables	Symbols	Hypothesis	Expected Sign
Gross capital formation	K	Gross capital formation is expected to have a positive effect on gross domestic product.	+
Labour (total number of employment)	L	Labour (total number of employment) is expected to have a positive effect on gross domestic product.	+

Total average spending on tourism centre	TAS	Total average spending on tourism centre is expected to have a positive effect on gross domestic product.	+
Total visit	TV	Total visit is expected to have a positive effect on gross domestic product.	+
Total earnings from tourism	TE	Total earning from tourism is expected to have a positive effect on gross domestic product.	+

Source: Author’s Computation

3.2.3. The Data Requirement and Source

Annual data covering the period from 1980 to 2015 was employed. Gross domestic product; gross capital formation; labour (total number of employment); total average spending on tourism centre; total visit and total earnings from tourism will be the variables of interest. The data was sourced from Nigerian Tourism Development Corporation (NTDC annual report, 2016) and CBN Statistical Bulletin (CBN, 2016).

3.2.4. Estimation Technique

The study made use of ordinary least squares method (OLS) approach. The OLS method was used because, under certain conditions, it has some very attractive statistical properties that has make it one of the most powerful and popular methods of regression analysis. The method of ordinary least squares was attributed to Carl Friedrich Gauss, a German mathematician. It was based on the principle of minimizing the sum of squares of the prediction errors. The least square estimators has desirable optimal properties often abbreviated as BLUE – Best Linear Unbiased Estimator. The method of least square is regarded as the automobile of modern statistical analysis. Despite its limitations and numerous variations and extensions, it was known and valued by all.

4. Empirical Analysis

4.1. Preliminary Analysis

This section deals with the preliminary analysis which include descriptive, correlation analysis, unit root test and co-integration test.

4.1.1. Descriptive Statistics

Table 2 gives a summary of descriptive statistics of series for the model. The reported statistics include the mean with their corresponding maximum, minimum and standard deviation. The distributional properties are also examined through their skewness and kurtosis, while the Jarque-Bera test statistic is used to test for normality in the distribution.

Table 2. Descriptive Statistics

	LNGDP	LNK	LNL	LNTAS	LNTV	LNTE
Mean	12.396	28.937	17.455	20.426	13.120	18.532
Median	12.271	28.660	17.426	20.656	13.323	18.234
Maximum	12.856	29.892	17.808	23.122	14.257	20.681
Minimum	12.058	27.995	17.218	16.809	11.513	16.951
Std. Dev.	0.2647	0.539	0.207	2.084	0.766	1.202
Skewness	0.503	0.318	0.334	-0.407	-0.478	0.537
Kurtosis	1.649	1.751	1.609	1.930	1.970	1.928
Jarque-Bera	4.376	3.028	3.669	2.788	3.046	3.548
Probability	0.112	0.220	0.160	0.248	0.218	0.170
Sum	458.640	1070.679	645.844	755.746	485.442	685.699
Sum Sq. Dev.	2.522	10.439	1.537	156.291	21.112	51.970
Observations	37	37	37	37	37	37

Source: Author’s Computation

Note: *, ** and *** imply 1 %, 5 % and 10 % rejection of null hypothesis for normality using JB statistics

The weighted average value of gross domestic product is 12.396 with its positive minimum value of 12.058 and maximum value of 12.856. The mean of gross capital formation over the period of study is 28.937 having a minimum value of 27.995 and maximum value of 29.892. The mean

value of labour is 17.455; its minimum and maximum ranges between 17.218 and 17.808 respectively. The weighted average value of total average on spending is 20.426 over the period, its minimum value is 16.809 and maximum value is 23.122. The weighted average value of total visit is 13.120, having 11.513 as minimum and 14.257 as maximum. The mean value of total earning is 18.532; its minimum and maximum ranges between 16.951 and 20.681 respectively.

As shown in the tables all the series exhibit positive average values. Consequently, gross capital formation has the highest yearly mean value of 28.937 while gross domestic product has the lowest yearly mean value of 12.396. Given the standard deviation values of the six series under consideration, total average on spending seems to be more volatile while labour appears to be least volatile. This finding is however, in agreement with the statistical properties of the series. With respect to the statistical distribution of the variables, all the series are positively skewed except for total average on spending and total visit. All of the series are playkurtic (< 3).

4.1.2. Correlation Analysis

The study makes use of correlation analysis in order to show the relationship tourism and economic growth.

Table 3. Correlation Analysis

	LNGDP	LNK	LNL	LNTAS	LNTV	LNTE
LNGDP	1.000					
LNK	0.880	1.000				
LNL	0.811	0.659	1.000			
LNTAS	0.582	0.462	0.869	1.000		
LNTV	0.487	0.394	0.770	0.656	1.000	
LNTE	0.745	0.653	0.907	0.802	0.662	1.000

Source: Authors Computation

From [Table 3](#), the correlation analysis carried out between the log of gross domestic product and the log of select macroeconomic are presented. The correlation analysis of gross domestic product and gross capital formation is positively related. This implies that there is linear positive relationship between gross domestic product and gross capital formation. Specifically, the correlation coefficient between the two is 0.880. Since the coefficient of the relationship between the two is greater than 0.5, there exit a “strong positive correlation” between gross domestic product and gross capital formation. This show that as gross capital formation increase, gross domestic product also increases. The correlation analysis between labour and gross domestic product is positively related. This implies that there is linear positive relationship between labour and gross domestic product. Specifically, the correlation coefficient between the two is 0.811. Since the coefficient of the relationship between the two are greater than +0.5, there exit a “strong positive correlation” between labour and gross domestic product. This shows that as labour increases, gross domestic product also increases.

The correlation analysis between total average on spending and gross domestic product is positively related. This implies that there is linear positive relationship between total average on spending and gross domestic product. Specifically, the correlation coefficient between the two is 0.582. Since the coefficient of the relationship between the two is greater than 0.5 there exit a “strong positive correlation” between total average spending and gross domestic product. This show that as total average on spending increases, the gross domestic product output also increases. The correlation analysis between total visit and gross domestic product is positively related. This implies that there is linear positive relationship between total visit and gross domestic product. Specifically, the correlation coefficient between the two is 0.487. Since the coefficient of the relationship between the two is less than +0.5, there exit a “weak positive correlation” between total visit and gross domestic. This shows that as total visit increases, the gross domestic product output increases but in a decreasing rate.

The correlation analysis between total earning and gross domestic product is positively related. This implies that there is linear positive relationship between total earning and gross domestic product. Specifically, the correlation coefficient between the two is 0.745. Since the coefficient of the

relationship between the two is greater than +0.5, there exit a “strong positive correlation” between total visit and gross domestic product. This show that as total earing increases, the gross domestic product also increases. The implication of this result is that as gross capital formation, labour, total average on spending, total visit and total earning increases, gross domestic product will also increase and thereby leads to increase in the total output of the economy.

4.1.3. Unit Root Test

The unit root test is used to test the stationarity of the variables to know whether the variables are stationarity at level or at difference and this is presented in Table 4.

Table 4. Unit Root Test Using Augmented Dickey-Fuller (ADF) In Nigeria: 1980–2016

Variables	Order	T-statistics	Probability Value	Remark
LNGDP	Level	-0.182	0.932	I(1)
	First difference	-4.956	0.000*	
LNK	Level	-1.230	0.650	I(1)
	First difference	-9.719	0.000*	
LNL	Level	-0.973	0.995	I(1)
	First difference	-4.099	0.003*	
LNTAS	Level	-1.330	0.605	I(1)
	First difference	-6.922	0.000*	
LNTV	Level	-2.288	0.181	I(1)
	First difference	-7.217	0.000*	
LNTE	Level	-1.167	0.678	I(1)
	First difference	-6.679	0.000*	

Source: Authors computation

Note: *, ** & *** implies 1 %, 5 % & 10 % level of significant

The results in Table 4 showed that the variables are non-stationary at levels. The unit root tests applied to the variables at levels reject the null hypothesis of stationarity of all the variables used. The variables are therefore differenced once in order to perform stationarity tests on difference variables. After differencing the variables once, all the variables were confirmed to be stationary. The ADF and PP test applied to the first difference of the data series accept the null hypothesis of stationarity for all the variables used. It is, therefore, worth concluding that the variables are integrated of order. Therefore, the variables will be co-integrated in order to ascertain the existence of long run relationship of the variables.

5.1.4. Co-integration Tests

In table 5, the null hypothesis of no co-integrating vector can be rejected for all the variables used in the study and the empirical findings reinforce the conclusions about the presence of long-run relationship between gross domestic products; gross capital formation; labour; total average spending on tourism centre; total visit and total earnings from tourism. However, the results of the co-integration test of variables are presented in Table 5.

Table 5. Co-integration Test in Nigeria: 1980–2016

Hypothesized	Trace	0.05	Max-Eigen	0.05
No. of CE(s)	Statistic	Critical Value	Statistic	Critical Value
$r \leq 0$	121.500	95.754**	49.908	40.078**
$r \leq 1$	71.592	69.819**	30.325	33.877
$r \leq 2$	41.268	47.856	18.426	27.584
$r \leq 3$	22.841	29.797	11.839	21.132
$r \leq 4$	11.002	15.495	8.808	14.265
$r \leq 5$	2.195	3.841	2.195	3.841

Source: Author computation

Note: ** implies 5 % level of significance

Empirical results from Table 5 show that both the maximum eigenvalue and trace tests on statistics have values greater than the critical values at 5 % level of significance. Therefore, the null hypotheses of no co-integrating vectors ($r = 0$; $r \leq 1$) against the specific alternatives are clearly rejected. There is co-integration at most none with at least one co-integrating equation. It is a clear evidence to say that there are long run equilibrium relations among the six variables

4.2. The Impact of Tourism on Economic Growth in Nigeria

In the presence of co-integration and first difference stationarity among the series, the study employ the ordinary least squares (OLS) estimation technique and it is presented in Table 6.

Table 6. Ordinary Least Squares (OLS) Test

Dependent Variable: LNGDP				
Variable	Coefficient	Std. Error	t-Statistic	Prob.
D(LNK)	0.139	0.045	2.569	0.000*
D(LNL)	0.110	0.006	2.440	0.001*
D(LNTAS)	-0.750	0.060	2.315	0.092***
D(LNTV)	-0.590	0.200	-1.997	0.056***
D(LNTE)	-0.101	0.311	-0.325	0.508
C	3.010675	2.715	1.109	0.403
R-squared = 0.842				
Adjusted R-squared = 0.728				
F-Statistic = 12.894 [0.000]				
Durbin-Watson stat = 2.108				

Source: Author computation

Note: *, ** & *** implies 1 %, 5 % & 10 % level of significance

From the Table 6, gross capital formation and labour are positively related to gross domestic product while total average on spending, total visit and total earning is negatively related with gross domestic product in Nigeria. Total visit and total earning inversely related with gross domestic product which again the result unexpected because an increase total visit to the tourism and total earning from the tourism should result in an increase in the country gross domestic product. The R-square shows that about 84.2 % of the variations in the behaviour of gross domestic product are explained by the explanatory variables. The Adjusted R-square shows that about 72.8 % of the total variations in the behaviour of gross domestic product are explained by the explanatory variables. Furthermore, the Durbin-Watson statistics of 2.108 shows that there exist no autocorrelation or serial correlation in the data for the model. Moreover, the OLS result revealed that gross capital formation and labour caused a rise in gross domestic product of about 0.139 % and 0.110 %, this mean that if gross capital formation increase by a percentage gross domestic product will increase by 0.139 % and also if labour increased by a percent gross domestic product will increase by 0.110 %.

In the same vein, total average on spending, total visit and total earning reduce gross domestic product by 0.750 %, 0.590 % and 0.101 % respectively. The implication of this is that and increase in total average on spending by a percentage will reduce gross domestic product by 0.750 %, also an increase in total visit by a percentage will reduce gross domestic product by 0.590 % while an increase in total earning by a unit will reduce the log of gross domestic product by 0.101 %. From the above interpretation and analysis it was observed that gross capital formation and labour which have a positive relationship with gross domestic product are statistically significant at 1 %, 5 % and 10 % level of significant and total average on spending and total visit which have an inverse relationship with gross domestic product was found statistically significant not at 1 %, 5 % but at 10 % level of significant. Lastly, total earning has inverse relationship with gross domestic product and also not statistically significant.

4.3. Causal Relationship between Tourism and Economic Growth in Nigeria

In order to achieve the second specific objective of the study which is the causal relationship between tourism and economic growth in Nigeria, Granger causality test will be use and this is presented in Table 7.

Table 7. Pairwise Granger Causality Tests

Pairwise Granger Causality Tests			
Null Hypothesis:	Obs	F-Statistic	Prob.
D(LNK) does not Granger Cause D(LNGDP)	35	0.578	0.567
D(LNGDP) does not Granger Cause D(LNK)		13.371	7.E-0
D(INL) does not Granger Cause D(LNGDP)	35	4.873	0.015
D(LNGDP) does not Granger Cause D(INL)		1.097	0.347
D(LNTAS) does not Granger Cause D(LNGDP)	35	1.250	0.301
D(LNGDP) does not Granger Cause D(LNTAS)		0.043	0.958
D(LNTV) does not Granger Cause D(LNGDP)	35	2.170	0.132
D(LNGDP) does not Granger Cause D(LNTV)		1.258	0.299
D(LNTE) does not Granger Cause D(LNGDP)	35	2.274	0.120
D(LNGDP) does not Granger Cause D(LNTE)		2.750	0.080
D(INL) does not Granger Cause D(LNK)	35	8.220	0.001
D(LNK) does not Granger Cause D(INL)		0.323	0.727
D(LNTAS) does not Granger Cause D(LNK)	35	5.157	0.012
D(LNK) does not Granger Cause D(LNTAS)		2.283	0.1194
D(LNTV) does not Granger Cause D(LNK)	35	2.153	0.134
D(LNK) does not Granger Cause D(LNTV)		0.003	0.997
D(LNTE) does not Granger Cause D(LNK)	35	4.618	0.018
D(LNK) does not Granger Cause D(LNTE)		0.926	0.407
D(LNTAS) does not Granger Cause D(INL)	35	4.383	0.021
D(INL) does not Granger Cause D(LNTAS)		0.225	0.800
D(LNTV) does not Granger Cause D(INL)	35	1.691	0.202
D(INL) does not Granger Cause D(LNTV)		2.919	0.069
D(LNTE) does not Granger Cause D(INL)	35	0.164	0.850
D(INL) does not Granger Cause D(LNTE)		6.985	0.003
D(LNTV) does not Granger Cause D(LNTAS)	35	0.313	0.733
D(LNTAS) does not Granger Cause D(LNTV)		2.658	0.087
D(LNTE) does not Granger Cause D(LNTAS)	35	2.473	0.101
D(LNTAS) does not Granger Cause D(LNTE)		3.087	0.060
D(LNTE) does not Granger Cause D(LNTV)	35	4.033	0.028
D(LNTV) does not Granger Cause D(LNTE)		1.842	0.176

Source: Author computation

Note: *, ** & *** implies 1 %, 5 % & 10 % level of significance

From Table 7, there is a unidirectional relationship between labour and gross domestic product. Only labour granger cause growth domestic product implying that any increase in labour will bring an increase in gross domestic product. Also, total earnings from tourism and gross domestic product has a unidirectional relationship with each other implying that only gross domestic product granger causes total earnings from tourism. As the gross domestic product, they invest more on tourism and this attract many visit and increases total earnings from tourism. Also, labour and gross capital formation has unidirectional relationship and this implies that only labour granger causes gross capital formation. As the number of employees increases, they need more machine to operate on and this make gross capital formation to increase.

Furthermore, there is a unidirectional relationship between total average spending on tourism and gross capital formation implying that total average spending on tourism increases investment in Nigeria. In the same manner, gross capital formation and total earnings from tourism has unidirectional relationship meaning that only total earnings from tourism that granger cause gross capital formation. As total earnings from tourism increase, this motive more of private investment that that is the reason why gross capital formation increases. There is a unidirectional relationship between labour and total visit. As a result of increases in the number of visitor to tourisms centre increases, there will be more labour needed to work in the centre and this will also increase total visit to tourism center.

In the same vein, total earnings from tourism and labour has a unidirectional relationship with each other. As total earnings from tourism, labour also increase. Also, total average spending on tourism and total visit (total number of visitor to tourisms centre) has unidirectional relationship implying that total visit (total number of visitor to tourisms centre) increase total average spending on tourism. Lastly, total visit (total number of visitor to tourisms centre) and total earnings from tourism has a unidirectional relationship. More total visit (total number of visitor to tourisms centre) lead to more total visit (total number of visitor to tourisms centre).

5. Conclusion

The study empirically investigated the effect of tourism on Nigerian economic growth using annual time series data from 1980 to 2016 and the study concluded that gross capital formation and labour positively affect gross domestic product while total average on spending, total visit and total earnings negatively affect gross domestic product in Nigeria. Total visit and total earning inversely related with gross domestic product which again the result expected because an increase total visit to the tourism and total earning from the tourism should result in an increase in the country gross domestic product.

The study recommended that the authorities in charge of tourism in Nigeria need to embark on public-private partnership for more investment in tourism and this will go a long way in developing the country's tourist centre and this will make our tourist centre to compete with other tourist centre outside the country. There should be increase in spending on tourism centre so as to attract more visitor from within and outside the country and this will make the nation to have more revenue and there should be proper monitoring of our tourist centre and proper maintenance of the centre.

References

- Atans, Arslanturk, 2012 – Atans, S., Arslanturk, Y. (2012). Tourism and Economic Growth Nexus: An Input Output Analysis in Turkey.
- Ayeni, Ebohon, 2012 – Ayeni, D., Ebohon, O.J. (2012). Exploring Sustainable Tourism in Nigeria for Developmental Growth. *European Scientific Journal September edition*. 8(20): 126-140.
- Central Bank of Nigeria – Central Bank of Nigeria (2016) Statistical Bulletin.
- Chiou-Wei, Chen, 2009 – Chiou-Wei, S.E., Chen, C.F. (2009). Tourism Expansion, Tourism Uncertainty and Economic Growth: New Evidence from Tourism and Korea. *Tourism Management*. 30(6): 812-818.
- Ekanayake, Long, 2012 – Ekanayake, E.M., Long, A.E. (2012). Tourism Development and Economic Growth in Developing Countries. *The International Journal of Business and Finance Research*. 6(1): 61-63.
- Eruoto, 2014 – Eruoto, V. (2014). The Economic Importance of Tourism in Developing Countries: Case Study of Lagos, Nigeria. *Centria University of Applied Sciences*, 1-43.

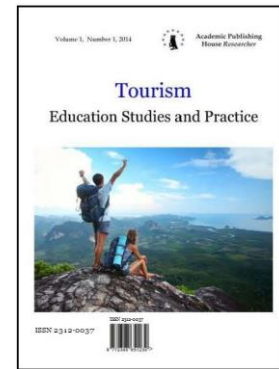
- [Fayissa et al., 2011](#) – *Fayissa, B., Nsiah, C., Tadesse, B.* (2011). Tourism and Economic Growth in Latin American Countries –Further Empirical Evidence. *Tourism Economics*. 17: 1365-1373.
- [Figini, Vici, 2013](#) – *Figini, P., Vici, L.* (2013). Tourism and Growth in across-Section of Countries. RCEA Working Papers: The Rimini Centre for Economic Analysis.
- [Flecha et al., 2010](#) – *Flecha, A., Knupp, M.E. C.G., Lohmann, G., Liccardo, A.* (2010). Mining Tourism in Ouro Preto (Brazil): Opportunities and Challenges. Mining heritage and tourism: a global synthesis. Routledge advances in tourism, Canadá. 345 p.
- [Gautam, 2014](#) – *Gautam, B.P.* (2014). Economic Dynamics of Tourism in Nepal: A VECM Approach.
- [Granger, 1969](#) – *Granger, C.N.J.* (1969). Investigating Causal Relation by Econometric and Cross-Spectral Methods. *Econometrica*, 224-228.
- [Kasimati, 2016](#) – *Kasimati, E.* (2016). Does Tourism Contribute Significantly to Greek economy? A Multiplier Analysis.
- [Ndajiya et al., 2014](#) – *Ndajiya, A., Shehu Mohammed, Yunusa, H.M.* (2014). The Possible Impact of Tourism Industry in Nigeria Economy.
- [Ohlan, 2017](#) – *Ohlan, R.* (2017). The Relationship between Tourism, Financial Development and Economic Growth in India.
- [Olayinka, 2013](#) – *Olayinka, I.K.* (2013). A Reassessment of Tourism Exports Led Growth Hypothesis in Africa.
- [Seghir et al., 2015](#) – *Seghir, G.M., Mostefa, B., Abbes, S.M., Zakarya, G.* (2015) Tourism Spending Economic Growth Causality in 49 Countries: A Dynamic Panel Data Approach.
- [Tang, Tan, 2015](#) – *Tang, C.F., Tan, E.C.* (2015). Does Tourism Effectively Stimulate Malaysia's Economic Growth. *Tourism Management*. 46: 158-163.
- [World Development indicator](#) – World Development indicator (ND 1) (2016).
- [Yusuff, 2016](#) – *Yusuff, M.A.* (2016). Performance Assessment of Tourism Sector as a Vital Tool of Economic Growth in Nigeria. *International Journal of Academic Research in Business and Social Sciences*. 6(10): 143-150.
- [Zaei, Zaei, 2013](#) – *Zaei, M.E., Zaei, M.E.* (2013). The Impacts of Tourism Industry on Host Community. *European Journal of Tourism Hospitality and Research*. 1(2): 12-21.

Copyright © 2019 by Academic Publishing House Researcher s.r.o.



Published in the Slovak Republic
Tourism Education Studies and Practice
Has been issued since 2014.
E-ISSN: 2409-2436
2019, 6(1): 21-26

DOI: 10.13187/tesp.2019.1.21
www.ejournal10.com



Letters to the Editorial

Passes, List of Them and Safety of Hiking

Andrey V. Zatonkiy ^{a, *}

^a Perm National Research Polytechnic University, Russian Federation

Abstract

The author gives a look at the current state of the list of passes of the Midlands, the relationship of the list of passes and the safety of trips, as well as possible trends in the development of the form of presenting the list.

Keywords: safety, outdoor sport, hiking, pass, list.

Советский Союз – родина уникального в мире общественного движения, спортивного туризма – отличался параноидальным отношением к государственной безопасности. В частности, оно касалось доступности географических карт. К слову, такое встречается не только на нашей Родине. Например, в современной Турции несколько десятков лет, фактически, идет вялотекущая гражданская война, успешно подавляемая правительством. Поэтому на всю страну есть одна карта автомобильных дорог (karayolları haritası), она же карта административного деления, она же карта достопримечательностей. Физическую или топографическую мелкомасштабную карту достать невозможно, как это было и в Союзе – карты масштаба 1 см: 5 км уже считались «для служебного пользования». Развитие Интернета в Российской Федерации привело к доступности карт-километровок и двухкилометровок. Однако я лично натерпелся неприятного, объясняя офицеру ФСБ, что размещенные на карты взяты со свободно доступных зарубежных источников, а потому никак не могут составлять государственную тайну (Tourism.perm.ru).

Разумеется, это негативно влияло на безопасность похода. Хорошо помню, что первый свой поход ([Затонский, 2019](#)) я готовил по семикилометровой карте Пермской области, а также схемам и абрисам из ([Торопов, 1976](#)). Хорошо, что по пути в Вёлсовском лесничестве удалось карандашом перерисовать кусочки лесотехнической карты 1 см: 500 м, где были точно указаны речки и границы леса, иначе наш поход, и без того проблемный, стал бы совсем небезопасным. Продвинутые туристы в своих отчетах изображали местность примерно следующим образом ([Рисунок 1](#)), но для большинства походников отчеты, размещенные в библиотеке МГЦТК, были все же слабо доступны.

* Corresponding author

E-mail addresses: zxeon@narod.ru (A.V. Zatonkiy)

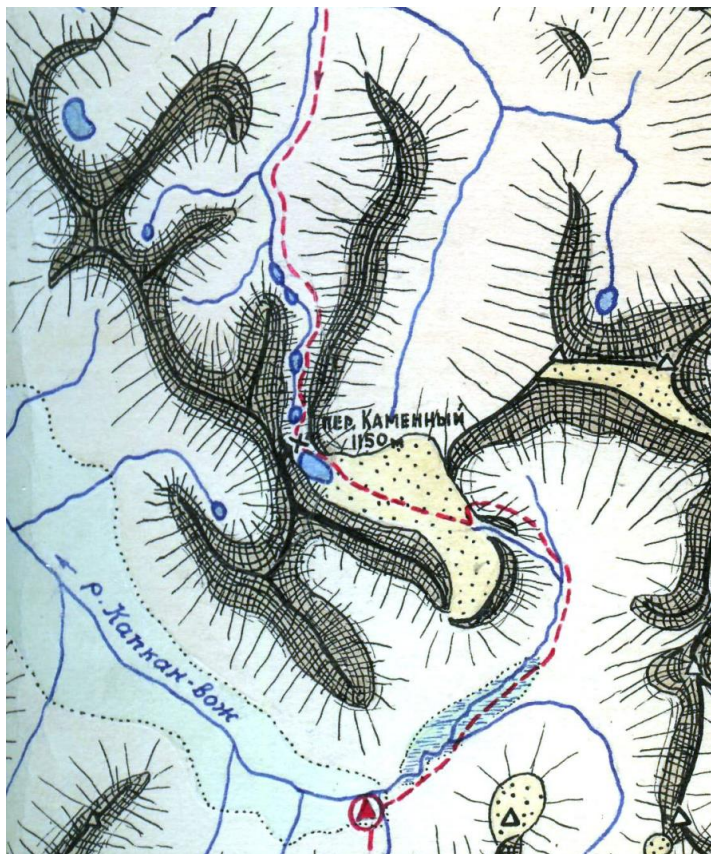


Рис 1. Фрагмент карты из отчета № 1368, библиотека МГЦТК ([Библиотека отчетов...](#))

Подобные схемы очень облегчали жизнь, если были под рукой – хотя к качеству этого крока мы еще чуть позже вернемся.

В этих условиях серьезным подспорьем для руководителя, планирующего поход, были перечни перевалов. Составлялись они отдельно для высокогорных районов и для отдельных районов среднегорья, таких как Полярный или Приполярный Урал. В перечне указывалось, как перевал называется, какой он высоты, какие реки или ручьи соединяет, какова его сложность летом и зимой. Для приведенного на [Рисунке 1](#) перевала правильная запись звучала бы так: Каменистый (Каменный, Холодный), 1080 м, лев. пр. прав. ист. р. Капкан-Вож – прав. ист. лев. пр. р. Лун-Вож-Нидысей, 1А, 1А*. Недостатки упомянутого подхода с точки зрения безопасности видны невооруженным глазом, однако приходилось пользоваться тем, что было, и не привередничать. Составление перечней осложнялось тем, что высота определялась или «на глазок» или по показаниям альтиметра (приемников GPS не было), а путаница с названиями соединяемых ручьев, мне кажется, видна из приведенного примера. Высоту, к слову, я уточнил в 2004 году уже с применением GPS-приемника. Рассмотрим современную пятисотметровку этого же непростого топографически перевального узла ([Рисунок 2](#)).

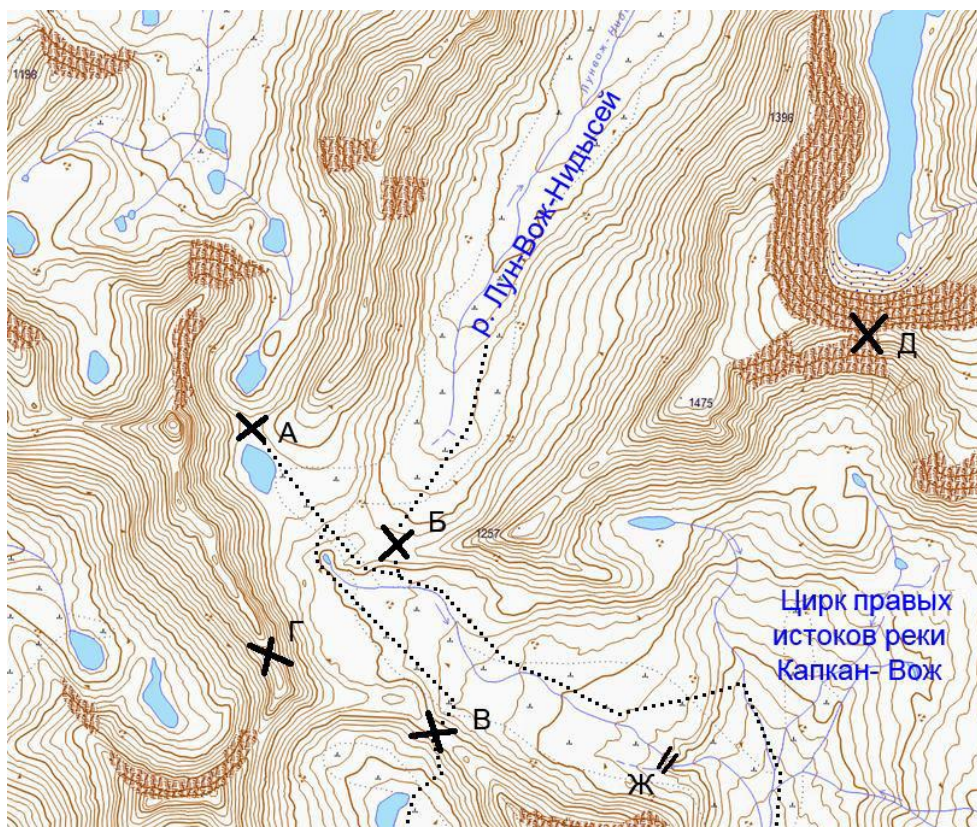


Рис 2. Фрагмент карты 1:50 000: А – перевал Каменистый (1А), Б – перевал Холодный (н/к), В – перевал Ступеньки (1Б), Г – перевал Парус (2А), Д – перевал Кристалл (2Б), Ж – непроходимый водопад на спуске с перевалов, пунктиром показаны пути подхода к перевалам

Что увидит руководитель, руководствующийся вышеприведенной строкой из перечня и кроком, завернув по пути от Манараги к северу, в цирк левых истоков Капкан-Вожа? Что истоков не два, как на кроке, а пять (на самом деле, на местности можно различить и больше). Что перевал, на самом деле, не один, что с одного и того же ручья в долину Нидысея и его притоков идет пять перевалов. Конечно, вероятность перепутать Каменистый, Кристалл и Парус невелика, но сколько же я встречал в отчетах путаницы с «Каменистым» и «Ступеньками»! И даже писал о них (Затонский, 2019а). Понятное дело, что будет весьма небезопасно, если группа, нацелившаяся на перевал н/к, вдруг попадет даже на крепкий 1А, которым с северного склона является Каменистый. Тем более, что произойдет это уже во второй половине дня, так как нормальные места для ночевки есть только на Капкан-Воже.

Даже в современных условиях, когда на бесплатном инициативном ресурсе <https://nakarte.me> доступны практически любые карты, традиционный формат перечня перевалов, мягко говоря, не добавляет безопасности прохождения. С какого именно «лев. пр. прав. ист. р. Капкан-Вож» надо двигаться на перевал? С учетом того, что руководитель четко видит, что сам исток непроходим (Рисунок 3)? Что считать истоком, что притоком?



Рис 3. Около водопада, перегораживающего крайний правый исток р. Капкан-Вож (2004 г.)

Если для ответа на этот вопрос читатель начнет советовать ознакомиться с отчетами, он только подтвердит мой тезис о том, что исторический формат перечня перевалов не в должной степени обеспечивает безопасность прохождения маршрутов. Что можно как-то сделать лучше.

Поскольку карты перестали быть секретными, напрашивается какое-то «электронное» решение описанной проблемы. Например, великий походевик и популяризатор туризма Николай Антонович Рундквист подготовил и представил в свободное использование карты-хребтовки Полярного и Приполярного Урала (**Рисунок 4**).

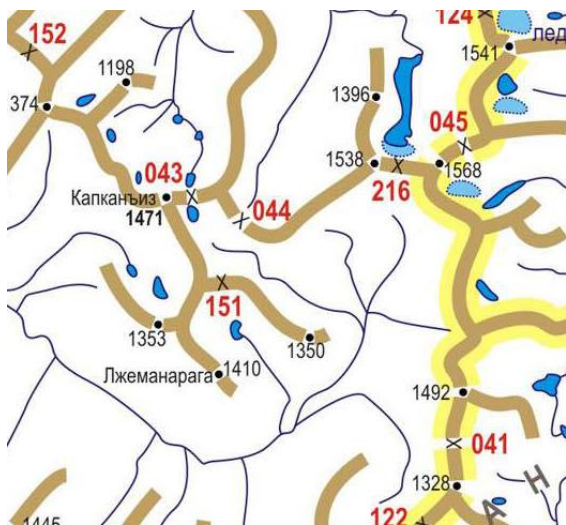


Рис 4. Фрагмент карты-хребтовки Н.А. Рундквиста

Видно, что здесь запутаться между Каменистым, Ступеньками и Холодным уже сложнее. Небольшая проблема в использовании карты через Интернет в том, что файл с ней имеет объем 24 МБ (см. http://tourism.perm.ru/kristall/pics/polar-ural_1.jpg, http://tourism.perm.ru/kristall/pics/polar-ural_2.jpg и <http://tourism.perm.ru/kristall/pics/pripolar-ural.jpg>).

Кроме того, единожды занесенные на карту перевалы не актуализируются без участия ее создателя, а ведь ситуация меняется. Например, перевал Спартак (041 на **Рисунок 4**) всегда считался 1А*, однако в связи с таянием снежников на восточном склоне он несколько лет назад стал однозначно 1Б.

Подобные изменения можно отразить на интерактивной карте хребтовке, поддерживаемой энтузиастами или в рамках какого-то гранта (не обязательно государственного), наподобие (**Построение маршрута...**). Здесь на растровую карту, масштабируемую ступенчато, наложены векторные гиперссылки на перевалы, вершины и

интересные объекты, которую посетители сайта могут дополнить описаниями, фотографиями и справочной информацией.

Есть и другие способы размещения информации о перевалах и не только на готовых доступных картографических ресурсах с использованием их API. Это, например, ([Вездеходы Урала](#)), где на растровых картах Яндекса расположена информация о маршрутах заброски; это ([QGIS Project](#)), это упомянутый [nakarte.me](#) ([Nakarte](#)) и т.д. На последнем ресурсе кроме свободно доступных карт существует подключаемый слой перевалов и вершин, которые берутся из справочника на сайте московского турклуба «Вестра» ([Каталог перевалов](#)). Меня поразило удобство ресурса для планировщика похода. Достаточно включить слой, и одним взглядом можно охватить весь район похода, легко сопоставить цветные значки перевалов с долинами и растительностью, другими интересными объектами, то есть – почти моментально прикинуть нитку маршрута с нужной сложностью (или, напротив, с ограниченной сложностью). Поэтому за какое-то время я подготовил в необходимой форме данные о перевалах, а С.И. Титов из «Вестры» проделал огромную работу по проверке и загрузке этих данных. В итоге получилась таблица с 255 перевалами Приполярного Урала и 297 перевалами Полярного Урала (194 в северной части и 103 в южной части).

Такой сайт – значительно более современный и более полезный вариант представления информации, чем «старый добрый каталог». Сколько мук испытывает будущий руководитель похода, пытаясь расшифровать в перечне описания типа «*верхн.Л.пр. 2-го (вниз от оз. Усьваты) Л. пр. р. М. Уса – верхн. П. пр. руч. Авсюка (Л. пр. р. Хадата)*» и понять, где же именно находится этот перевал 2А высотой 1100 метров? Откуда считал притоки автор перечня, по какой карте, с какой детализацией? Сейчас, когда более-менее доступны даже 500-метровые карты госгисцентра (когда-то любая топографическая карта этого масштаба считалась секретной), подобный подсчет притоков вообще потерял смысл. Детализация этой карты местами несопоставима и с картами 10-летней давности, и даже с «генштабовскими» километровками.

Тем не менее, бумажный перечень все же нельзя считать неприемлемо архаичным и ненужным. Во-первых, сайт сегодня есть, завтра его не будет. Ресурс «накарте» недавно переехал с [nakarte.tk](#) на [nakarte.me](#), он поддерживается на энтузиазме своего создателя С.В. Орлова – надолго ли? Многие туристские сайты прекратили свое существование – ведь время режет провода, и разрушает города, дробит гранит и разворачивает реки. Бумага пока что более долговечна, чем сайты.

Поэтому имеет смысл поддерживать оба представления информации. Сайтовое представление информации удобнее, доступнее и существенно может повысить безопасность походов. А своеобразный краудфандинг энтузиастов (разумеется, под чьей-то разумной модерацией) – насытить ресурс актуальной и точной информацией, исключающей разного рода «сюрпризы на местности». Табличное представление (с указанием точных координат перевалов, а не только текстовых описаний местоположения) служит вспомогательным и «запасным» средством обеспечения туристов информацией. Разработанный мной перечень размещен в свободном доступе на странице <http://tourism.perm.ru/kristall/mkk>.

Литература

[Nakarte](#) – Nakarte [Электронный ресурс]. URL: <https://nakarte.me/> (дата обращения: 26.03.2020).

[QGIS Project](#) – QGIS Project [Электронный ресурс]. URL: <https://www.qgis.org> (дата обращения: 26.03.2020).

[Tourism.perm.ru](#) – Раздел карт сайта «Туризм в Пермском крае». [Электронный ресурс]. URL: <http://tourism.perm.ru/html/maps.htm> (дата обращения 27.02.2019).

[Библиотека отчетов...](#) – Библиотека отчетов о спортивных походах [Электронный ресурс]. URL: <http://www.tlib.ru/> (дата обращения: 27.02.2019).

[Вездеходы Урала](#) – Вездеходы Урала [Электронный ресурс]. URL: <http://vezdehodi.net/> (дата обращения: 26.03.2020).

[Затонский, 2019](#) – Затонский А.В. Брызги первых дождей: Невыдуманные истории. Издательские решения, 2019. 278 с. [Электронный ресурс]. URL: https://ridero.ru/books/bryzgi_pervykh_dozhdei/ (дата обращения: 27.02.2019).

Затонский, 2019a – Затонский А.В. (2019). Авантюра: История одного похода по Приполярному Уралу. Издательские решения, 2019. 254 с. [Электронный ресурс]. URL: <https://ridero.ru/books/avanytura/> (дата обращения 27.02.2019).

Каталог перевалов – Каталог перевалов [Электронный ресурс]. URL: <http://westra.ru/passes/> (дата обращения: 26.03.2020).

Построение маршрута... – Построение маршрута: Тункинские гольцы [Электронный ресурс]. URL: <http://nature.baikal.ru/map.shtml?path=1&edit=1> (дата обращения 26.03.2020).

Торопов, 1976 – Торопов С.А. По голубым дорогам Прикамья. Пермь: Пермское книжное издательство, 1976.

References

Biblioteka otchetov... – Biblioteka otchetov o sportivnykh pokhodakh [Hiking Report Library]. [Elektronnyi resurs]. URL: <http://www.tlib.ru/> (data obrashcheniya: 27.02.2019). [in Russian]

Katalog perevalov – Katalog perevalov [atalog of passes]. [Elektronnyi resurs]. URL: <http://westra.ru/passes/> (data obrashcheniya: 26.03.2020). [in Russian]

Nakarte – Nakarte [Elektronnyi resurs]. URL: <https://nakarte.me/> (data obrashcheniya: 26.03.2020). [in Russian]

Postroenie marshruta... – Postroenie marshruta: Tunkinskie gol'tsy [Building a route: Tunkinsky loaches]. [Elektronnyi resurs]. URL: <http://nature.baikal.ru/map.shtml?path=1&edit=1> (data obrashcheniya 26.03.2020). [in Russian]

QGIS Project – QGIS Project [Elektronnyi resurs]. URL: <https://www.qgis.org> (data obrashcheniya: 26.03.2020). [in Russian]

Toropov, 1976 – Toropov, S.A. (1976). Po golubym dorogam Prikam'ya [On the blue roads of Prikamye]. Perm': Permskoe knizhnoe izdatel'stvo. [in Russian]

Tourism.perm.ru – Razdel kart saita «Turizm v Permskom krae» [Section of the site maps "Tourism in the Perm Territory"]. [Elektronnyi resurs]. URL: <http://tourism.perm.ru/html/maps.htm> (data obrashcheniya 27.02.2019). [in Russian]

Vezdekhody Urala – Vezdekhody Urala [Ural ATVs]. [Elektronnyi resurs]. URL: <http://vezdehodi.net/> (data obrashcheniya: 26.03.2020). [in Russian]

Zatonskii, 2019 – Zatonskii, A.V. (2019). Bryzgi pervykh dozhdei: Nevydumannye istorii [First Rain Spray: Fictional Stories]. Izdatel'skie resheniya, 278 p. [Elektronnyi resurs]. URL: https://ridero.ru/books/bryzgi_pervykh_dozhdei/ (data obrashcheniya: 27.02.2019). [in Russian]

Zatonskii, 2019a – Zatonskii, A.V. (2019). Avanytura: Istoriya odnogo pokhoda po Pripolyarnomu Uralu [Adventure: The story of one trip to the Polar Urals]. Izdatel'skie resheniya, 254 p. [Elektronnyi resurs]. URL: <https://ridero.ru/books/avanytura/> (data obrashcheniya 27.02.2019). [in Russian]

Перевалы, их перечни и безопасность походов

Андрей Владимирович Затонский ^{a, *}

^a Пермский национальный исследовательский политехнический университет, Российская Федерация

Аннотация. Приводится взгляд автора на современное состояние перечня перевалов Среднегорья, связь перечня перевалов и безопасности прохождения походов, а также возможных тенденций развития формы представления перечня.

Ключевые слова: безопасность, спортивный туризм, перевал, перечень.

* Корреспондирующий автор

Адреса электронной почты: z xenon@narod.ru (А.В. Затонский)